

# ZPRAVODAJ

*milovníků a pěstitelů růží*

**září 2016**

**109**



**花绘北京**

2016 世界月季洲际大会  
WFRS REGIONAL CONVENTION

**Rosa klub ČR**

*specializovaná základní organizace ČZS*



Slovo úvodem .....	2
<b>Klubová činnost</b>	
Zpráva z Výroční členské schůze SZO ČZS Rosa klub ČR v sobotu dne 5. března 2016 .....	3
Jak proběhlo/probíhá placení členských příspěvků v letech 2015 a 2016? .....	8
Výsledky 34. ročníku mezinárodní soutěže novinek růží v Hradci Králové, červen 2016 .....	10
Zahraniční hosté v rozáriu v Hradci Králové .....	14
Návštěva členů Společnosti německých přátel růží v červnu 2016 .....	17
Letní setkání členů Rosa klubu v Růžové školce manželů Pelcových v Skuříně .....	19
Založit facebookovou stránku Rosa klubu, ano či ne? .....	21
Informace z ústředí ČZS .....	23
<b>Ochrana růží</b>	
Varování před GLYFOSÁTem v totálním herbicidu Roundup apod. ....	23
Bylinky a růže .....	24
<b>Růžařské akce 2016</b>	
Slavnostní otevření zrekonstruovaného rozária FLORY Olomouc dne 24. června 2016 - ROZÁRIUM v novém .....	26
Výstava růží v Bratislavě 4. – 5. června 2016 .....	31
Slavnost růží 2016 v Dolní Krupé .....	32
Grófka Choteková a českí ružiari .....	34
Výstava růží v Dunajskej Lužnej .....	40
<b>Růže ve světě</b>	
Zpráva o Regionálním setkání přátel WFRS 2016 v Pekingu .....	41
Sborník Regionální konference WFRS 2016 a 14. Mezinárodní Rose Heritage konference .....	48
Obroční zpráva o růžích v Číně .....	63
Cestování po Číně – po růžovém ráji .....	67
Soupis dovezených publikací .....	76
Růže v botanické zahradě v Berlíně .....	78
World Rose News, duben 2016 a srpen 2016 .....	86
By any other name .....	87
<b>Pozvánky</b>	
Uruguay, listopad 2016 .....	89
Lublaň, červen 2017 .....	90
Kodaň, červen 2018 .....	92
<b>Knihy</b>	
Hanny Tantau, Hans-Peter Mühlbach, Rosarium Uetersen .....	93
Nové odrůdy moderních růží vyšlechtěných v Číně .....	94
Old Roses in China od Guolianga Wanga .....	94
<b>Poezie</b>	
Václav Havel: Vznik a průběh manželství .....	95

**Na titulní straně je příležitostná známka k Regionálnímu setkání členů WFRS v Číně 2016**

Vážení přátelé!

toto číslo zpravodaje č. 109 je poněkud rozsáhlejší, a to z několika důvodů. Předně přináší zprávu z naší výroční členské schůze 5. března t. r. a výsledky analýzy stavu placení členských příspěvků. Dále podrobně informuje o letošní top-události – setkání přátel starých růží v Číně a v neposlední řadě otiskuje lákavé pozvání na podobné setkání se světovými růžaři v Lublani příští rok a také zprávu z návštěvy Botanické zahrady v Berlíně.

Na schůzi v novém prostředí (škoda, kdo jste tam nebyli a nemohli spolurozhodovat), jsme se vážně zabývali dlouhodobou špatnou platební morálkou a rozhodli to řešit, tedy uložit výboru Rosa klubu to bezodkladně napravit. Zavazují nás k tomu Stanovy ČZS! Tak si počtěte v článku: Jak proběhlo/probíhá placení členských příspěvků v letech 2015 a 2016? Většina členů (ti platiči) to může brát jako obtěžování, ale mírná menšina (ti neplatiči) by se měli hluboce zamyslet a své hříchy odčinít, nebo uvidíme!

Do Číny jsem jel ze zvědavosti, i když jsem tam neměl (ani nechtěl mít) možnost poznat, jak tam lidé, a milovníci růží zejména, žijí, byli jsme celou dobu v řízeném turistickém režimu. Ano, je to země, kde vládne jedna strana, což známe z vlastní, dlouholeté zkušenost, ale Čínská komunistická strana je zřejmě poučena, buduje socializmus 's čínskými rysy', tj. s kapitalistickou praxí. To se kupodivu odráží i v čínském růžařství, od produkční sféry po spolkovou činnost. V pěti příspěvcích se dozvíte bližší údaje.

A na schůzi jsme se zabývali i výhledem do roku 2017, kdy Slovinská společnost přátel růží svolává setkání růžařů z východního bloku Evropy, ovšem s účastí přátel růží z celého světa. Organizace takového náročného uskupení přátel růží se ujala paní Mgr. Breda Čopi, předsedkyně Slovinských přátel růží a též viceprezidentka WFRS pro východoevropské státy, tedy včetně Ruska (takovou funkci jsem zastával i já v letech 1989 -95 a ani náhodou bych si toho neodvážil, ale teď jsme v EU, tak co). Jsem zvědav, jak se jí to povede, elánu a nápadů má dost. Ale myslím, že bychom ji, jako členové Rosa klubu a tím pádem jako zástupci toho východu i jako členové Světové federace růžařských společností měli kolektivně pomoci účastí na tomto unikátním setkání. Proto plánujeme zájezd do Lublaně a pevně věřím, že naplníme alespoň jeden autokar. K informaci o Lublani je do zpravodaje č. 109 přiložena průzkumná anketa. Podle výsledku ankety pak zahájíme naplánování zájezdu. Překvapilo a potěšilo mne, že na schůzi projevilo zájem o účast již deset členů z přítomných 24.

Dr. J. Thomas, předseda

## Zpráva z Výroční členské schůze SZO ČZS Rosa klub ČR v sobotu dne 5. března 2016

Protože jsem neobdržel souhlas k využití Informačního střediska Státního úřadu pro jadernou bezpečnost na Senovážném náměstí v Praze 1, kde jsme se scházeli od roku 2000, tedy 16 let, zajistil jsem náhradní místo v přednáškové místnosti Státního ústavu radiální ochrany, který ovšem leží poněkud dislokovaně až v Michli. Sešlo se nás 24 členů, místo se dalo najít, i když napoprvé s obtížemi. Účastníci byli s prostorem spokojeni, nejvíce si pochvalovali, že už je neruší tramvaje. V oficiální části programu byla schválena kooptace př. Marie Látové do revizní komise (ústředí požaduje, aby byla nejméně tříčlenná), minutou ticha jsme uctili památku zemřelé Ing. Aleny Haberhauerové, která vykonávala funkci matrikářky po úctyhodnou dobu 27 let, a naštěstí se této funkce na místě ujala Mgr. Věra Milerová mladší. Na místě projevilo zájem o účast na příštím regionálním setkání členů WFRS v Lublani v Slovinsku ve dnech 11. až 14. června 2017 (ovšem s možností místních zájezdů před a po setkání – viz podrobnosti na str. 90-91), deset z přítomných členů, což vedlo k rozhodnutí pokusit se zorganizovat společnou výpravu do Lublaně v příštím roce. Rosa klub za laskavé spolupráce př. L. Pelce, školkaře ze Skuřiny, už letos zaslal do Lublaně čtyři odrůdy růží českých šlechtitelů do Slovinska, kde bude založena kolekce růží od šlechtitelů růží z východoevropských zemí, což je ocenitelný záměr slovinských přátel růží (vrtnic). Bavili jsme se i o tom, zda u zpravodajů přejít z formátu A5 na formát A4, který umožňuje daleko výrazněji zobrazit fotografie růží a růžařských akcí. Převažoval názor zůstat u formátu A5. Zprávy o činnosti, hospodaření, revizi a plánech na rok 2016 byly schváleny bez námitek, až na upozornění na datové překlepy ve výkazu o hospodaření. Proto je opravená verze zde přiložena. Méně příjemná byla diskuze ke špatné disciplíně značné části členů Rosa klubu v placení členských příspěvků, která vyústila v usnesení VČS směřovat k nápravě této situace, včetně případně radikálních opatření. Blíže je tato otázka analyzována ve zvláštním článku tohoto čísla zpravodaje.

### Schůze schválila následující usnesení:

VČS uložila výboru zajistit splnění obligátních (tradičních) úkolů:

- zajistit Mezinárodní soutěž o novou růži
- vydat dvě čísla zpravodaje
- zajistit VČS 2017
- podat žádost o dotaci na rok 2017 a řádně vyúčtovat za rok 2016
- pokusit se zorganizovat zájezd do Lublaně na Regionální setkání WFRS (místo LS)
- udržovat kontakt s členskými společnostmi WFRS s výhledem na 18. setkání v Kodani

### Úkoly pro výbor SZO Rosa klub:

- 1) zabývat se zlepšením platební disciplíny členů – pětina neplatičů je moc! – analyzovat příčiny: zapomětlivost x sociální důvody
- 2) řešit dosažitelnost členů přes internet (námět i z ústředí), např. prostřednictvím příbuzných a známých, kteří jsou na internetu; usilovat o placení příspěvků příkazem, ne poštovní složenkou (nemuseli bychom ji tisknout a platit za výpis)

- 3) usilovat o získání nových členů, např. do zpravodajů vložit opakovaně formulář přihlášky a u výstav růží distribuovat přihlášky
- 4) analyzovat příčiny malé účasti na Letních setkáních nebo je zrušit
- 5) vyvinout úsilí na zajištění společného zájezdu do Lublaně v roce 2017
- 6) pokusit se zorganizovat zájezd do Lublaně na Regionální setkání WFRS (místo Letního setkání)



*Účastníci VČS 2016 v novém prostředí*

- 7) zajistit obligátní úkoly výboru:
- Mezinárodní soutěž o novou růži
  - vydat dvě čísla zpravodaje
  - VČS 2017
  - podat žádost o dotace a řádně je vyúčtovat (od MZe ČR a Magistrátu HK)
  - udržovat kontakt s členskými společnostmi WFRS s výhledem na 18. setkání v Kodani

### Úkoly pro členy SZO ČZS Rosa klub

- získat nové členy Rosa klubu; zaslat formuláře přihlášky
- vyjádřit se k náplni a formě zpravodajů a platit příspěvky

*Za výbor Rosa klubu ČR Dr. J. Thomas, předseda*

## Opravený výkaz o hospodaření

### Zpráva

#### o výsledku hospodaření v SZO Rosa klub ČR od 1. 1. 2015 do 31. 12. 2015

Vážení přátelé

Hospodaření Rosa klubu ČR se řídilo rozpočtem schváleným na valné hromadě 5. března. 2016. Stav financí k 1. 1. 2015 činil:

4.304Kč v pokladně a 44.976,71 Kč na spořitelním účtu	45.020,71
Příjmy:	
Dotace z ústředí ČZS	52.742,00
Dotace z Města Hradec Králové	46.388,00
Členské příspěvky	46.819,27
Úroky od spořitelny	344,49
Půjčka	5.000,00
Vrácení přeplatku od fy Paták	<u>23.481,50</u>
<b>Příjmy celkem:</b>	<b>219.795,97</b>
<b>Celkové výdaje k 31. 12. 2015 činí</b>	<b>179.755,26</b>
Z toho: Zpravodaj	59.169,00
Soutěžní rozárium v Hradci Králové	33.097,66
Poplatky spořitelně	2.646,24
Poštovné	11.987,30
Odměna za úpravu zpravodaje včetně daně	10.000,00č
Vrácení půjčky	5.000,00
Odvod části základních příspěvků	9.840,00
Zůstatek na spořitelním účtu	35.273,68
Zůstatek v pokladně	2.241,00

K 31. 12. 2015 má SZO celkem 254 členů. **170** členů k tomuto datu zaplatilo členské příspěvky. **Téměř 1/3 členů, 84, ještě členské příspěvky nezaplatila.** Prosím ty, kteří na tuto povinnost zapominají, aby, když dostanou zpravodaj, příspěvky zpětně uhradili

Děkuji těm členům RK, kteří svoji povinnost řádně plní.  
Zvláště děkuji těm členům, kteří poslali vyšší účelové příspěvky.

Prosím, platte příspěvky v daném roce a uvádějte svá variabilní čísla. Toto číslo je velmi důležité tehdy, když převod peněz provádí jiná osoba. Mnohdy jsou jména zkomolená tak, že je nemožné dopátrat se, o kterého člena se jedná. Děkuji za pochopení!

Základní členský příspěvek přímých členů SZO ČZS je 100 Kč. Z této částky se odvádí Územnímu sdružení ČZS Praha 60 Kč. Účelový příspěvek je 80 Kč pro důchodce a 100 Kč pro ostatní členy Rosa klubu ČR.

5. března 2016, opraveno 6.března 2016

Vladislav Bártík,  
hospodář RK

### Přehled a rozvaha hospodaření v SZO Rosa klub ČR v roce 2015

	Rozpočet	Skutečnost
	Kč	Kč
A) Příjmy		
<u>Členské příspěvky</u> , účelové a základní	40.000	46.819,27
<u>Dotace</u> na zpravodaj, genofond a soutěžní rozárium	65.000	99.130,00
z toho:		
ÚS ČZS Praha		52.742,00
magistrát Hradec Králové		46.388,00
	105.000	145.949,27
 Ostatní příjmy - úroky		344,49
půjčka		5.000,00
vrácení přeplatku		28.481,50
<b>Příjmy celkem</b>	141.640	<b>179.775,26</b>
 B) Výdaje		
Odvod části základních příspěvků	6.600	9.840,00
Edice, tisk a expedice zpravodajů a rukověti	70.000	59.169,00
Náklady soutěžního rozária v HK, celkem	20.000	33.097,00
Odměny, včetně daně	10.000	10.000,00
Klubová činnost	5.000	7.390,00
Spořitelní poplatky	2.000	2.646,24
Poštovní poplatky	5.000	11.987,30
Členský příspěvek WFERS		15.475,83
	118.600,0	149.605,37
<b>Výdaje celkem</b>	<b>118.600,0</b>	<b>149.605,37</b>



C) Rozvaha hospodaření	Pokladna	Běžný účet	Celkem
Finanční prostředky k 1. 1. 2015	4.310,00	44.976,71	49.286,71
Celkové příjmy	24.550,00	162.078,28	186.628,28
Celkové výdaje	26.619,00	171.781,81	198.400,81
Finanční prostředky k 1. 1. 2015	4.310,00	44.976,71	49.286,71
Stav financí k 1. 1. 2016	<b>+ 2.241,00</b>	<b>+35.273,68</b>	<b>37.514,68</b>

Vladislav Bártík, v.r.  
hospodář RK

### Návrh rozpočtu SZO Rosa klub ČR na rok 2016

A) Příjmy:		Kč
Členské příspěvky, účelové a základní		40.000
Dotace na zpravodaje a soutěžní rozárium		65.000
	celkem	105.000
B) Výdaje:		
	Odvod části základních příspěvků	6.600
	Edice a tisk dvou zpravodajů	65.000
	Expedice dvou zpravodajů	5.000
	Odměny za grafickou úpravu dvou zpravodajů včetně daně	10.000
	Klubová činnost	5.000
	Spořitelní poplatky	2.000
	Poštovní poplatky	3.500
	Plánované výdaje celkem	<b>97.100</b>
Plánovaný zisk hospodaření pro rok 2016		7.900 Kč

Bártík Vladislav  
hospodář

Vážení členové,

je **nezbytně nutné provést komplexní aktualizaci členské databáze**,  
a proto Vás prosím, abyste zaslali matrikářce svůj email (máte-li ho k dispozici)  
nebo alespoň SMS s Vaším jménem a aktuálním telefonním číslem.

Děkuji za spolupráci.

matrikářka Věra Milerová

**email: vera.milerova@seznam.cz**

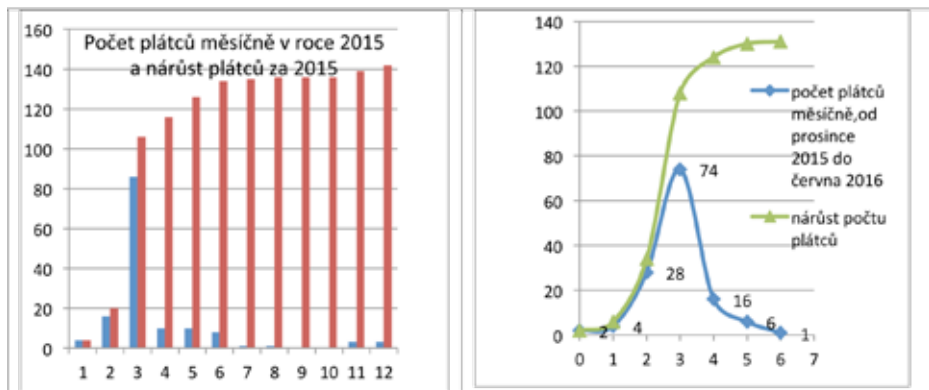
**telefon pro SMS: 722 319 445**

## Jak proběhlo/probíhá placení členských příspěvků v letech 2015 a 2016?

Na grafech je uvedeno: jednak, kolik členů zaplatilo příspěvky v jednotlivých měsících (modře), jednak, jak narůstá počet platících členů během roku (červeně). Při takovém tempu placení se sotva můžeme dočkat zaplacení od téměř dvou set padesáti členů, pokud se to letos v září, říjnu nenapraví. Je z nich vidět, že nejvíce bylo placeno v měsíci, kdy byl doručen zpravodaj, ten jarní, který přinesl datum výroční schůze a data všelijakých dalších rúžařských akcí u nás i ve světě a taky poštovní poukázku. To připomíná i povinnost zaplatit členský příspěvek. Kdo to neudělá při dobré paměti, ten na to postupně zapomíná. **Zapomínání je asi hlavní příčinou,** že řada členů neplní tu svou základní povinnost členství v Rosa klubu a v Českém zahrádkářském svazu. Je ale divné, že ani ten podzimní zpravodaj v září či říjnu tu povinnost už moc nedokáže připomenout. Počet plátců rapidně klesá (klesá skoro exponenciálně, tj. s poločasem kratším, než jeden měsíc, za čtvrt roku je ta povinnost skoro úplně zapomenuta). **Doufáme věřit, že to není úmysl,** že je to skutečně jen zapomnětlivost.

Pokud ovšem někdo neplatí už druhý či třetí rok, tak to by už záměr mohl být. Dle stanov ČZS, **viz níže,** je neplacení členského a účelového příspěvku důvodem k vyloučení ze svazu, tedy i ze základní organizace. Uvědomte si, že z příspěvku se odvádí 40 % na rozsáhlou činnost zahrádkářského svazu, o níž jste průběžně informováni v každém čísle zpravodaje.

Na poslední schůzi dne 5. března t.r. bylo rozhodnuto (viz usnesení), že se to tolerovat nebude. Přitom by mělo být každému členu jasné, že zdarma se žádná činnost nedá zajistit. Když



nechám stranou to úsilí materiál pro zpravodaj sepsat a sestavit, pak ale materiál pro tisk připravit, zpravodaj vytisknout a zpravodaj expedovat, tak to něco stojí a musí se to zaplatit. Ani provoz Soutěžního rozária v Kuklenách není plně hrazen magistrátem města. A Rosa klub **to má v rozpočtu schváleném na výroční členské schůzi!** Doufám, že si nikdo nemyslí, že když si to tam schválili, tak ať se starají. Pokud by si to někdo takto vykládal, tak ať přijde na výroční, nebo jinou schůzi a svůj názor veřejně obhájí. Byl by vypískán!

Je pravda, že řada členů zaplatí víc, než je základní povinnost, ale pokud by si někdo myslel, že z toho se mají uhradit ty nedoplatky, tak to si myslí špatně. Na přímý dotaz na schůzi to skutečně tak není míněno. Ty přeplatky vyjadřují spíš to uspokojení některých členů z obsahu a formy zpravodajů a z provozu mezinárodní soutěže růží – tak si to vykládám alespoň já.

### Jaké je východisko?

1. Jednak na situaci důrazně upozornit, ale napřed anonymně,
2. navíc neplatíte osobně upozornit, že o nich víme a žádat doplacení, což je ovšem administrativně náročné a nákladné, a v případě nezaplacení člena k 31. 12. vyloučit. Nejsnadnější způsob, uveřejnit ve zpravodaji nejen ty více platící členy, ale jmenovitě i ty neplatící, si bohužel, nebo bohudíky (jak se to vezme) nesmíme dovolit.

Tento článek je tedy tím prvním krokem. Druhý krok je v přípravě. K vyloučení člena z Rosa klubu bychom však neradi přikročili, neboť záměrem je spíše zvýšit počet členů. Pokud by ovšem neaplacení bylo způsobeno tíživou sociální situací, tak na požádání výbor na nejbližší členské schůzi placení příspěvků projedná a určitě by je prominul.

*Za výbor Rosa klubu ČR Dr. J. Thomas, předseda*

**Citace Stanov ČZS o.s. a Výkladu stanov ČZS**, týkající se placení členského a účelového příspěvku:

- §3** – Členství odst. 5 **Členství zaniká** bod b) zrušením členství pro neaplacení členských příspěvků – členství zaniká k 31. 12. kalendářního roku, v němž člen nezaplatil členské příspěvky,
- §4** – Práva a povinnosti člena, odst. **Člen svazu je povinen** d) platit řádně členské a účelové příspěvky,
- §10** – Výbor základní organizace bod 2: Výbor zejména: odst. d) zajišťuje pravidelné vybírání členských a účelových příspěvků

Výklad Stanov stanoví k **§3**: Zánik členství pro neaplacení plyne automaticky přímo za stanov a není k němu třeba žádného dalšího řízení. K **§4** stanoví, že zákonné povinnosti (jako je placení čl. příspěvků) **jsou závazné**.

## Výsledky XXXIV. ročníku mezinárodní soutěže novinek růží v Soutěžním rozáriu v Hradci Králové – červen 2016

### Skupina růží velkokvětých



**Gräfin Diana** | KORdiagraf  
W. KORDES' Söhne Rosenschulen - Německo  
86 b., **ZLATÁ RŮŽE MĚSTA HRADEC KRÁLOVÉ**



**Avec Amour** | Tan04341  
Rosen Tantau - Německo  
84 bodů, 1. cena



**AM 121 VK**  
Alain Meilland, MEILLAND INTERNATIONAL -  
Francie  
82 bodů, Čestné uznání



**Claus Dalby** | Poulht009  
Pernille and Mogens N. Olesen,  
Poulsen Roses - Dánsko  
81 bodů, Čestné uznání



**REU SHOW**  
Reuter Frères, La Réussite de la Rose - Francie  
80 bodů, Čestné uznání

### Skupina růží mnohokvětých



**Gartenfreund** | KORhopiko  
W. KORDES' Söhne Rosenschulen - Německo  
82 bodů, 1. cena



**AM/WR-010 MK**  
Alain Meilland / W.J. Radler,  
MEILLAND INTERNATIONAL - Francie  
80 bodů, Čestné uznání



**SB 09.72**  
Bernard Sauvageot, Roseraies Sauvageot -  
Francie  
81 bodů, Čestné uznání



**Airbrush** | KORgetcali  
W. KORDES' Söhne Rosenschulen -  
Německo  
79 bodů, Čestné uznání

### Skupina růží sadových



**VISvioli**  
Martin Vissers, Viva International BVBA - Belgie  
85 bodů, 1. cena



**SB 09.72**  
Bernard Sauvageot,  
Roseraies Sauvageot - Francie  
81 bodů, Čestné uznání



**Sonnenwelt** | KORmelaus  
W. KORDES' Söhne Rosenschulen - Německo  
80 bodů, Čestné uznání



**Rathvilly Anniversary** | KENTrooper  
David Kenny - Irsko  
79 bodů, Čestné uznání

### Skupina růží miniaturních



**Y1365** | VEL13miego  
Ann Velle-Boudolf, LENS ROSES - Belgie  
76 bodů, Čestné uznání

### Skupina růží popínavých



**08.5205.6** | EVEstri  
Jerôme Rateau, Les Roses Anciennes  
André Eve - Francie  
80 bodů, 1. cena

### Skupina růží pokryvných



**Matador** | RT05244  
Rosen Tantau - Německo  
79 bodů, Čestné uznání

## Dámská soutěž o nejkrásnější velkokvětou růži roku 2016

**Mathilde Renaissance** | Poulren026

Pernille and Mogens N. Olesen, Poulsen Roses - Dánsko

## Dámská soutěž o růži s nejkrásnější vůní roku 2016

**VISmarok**

Martin Visser, Viva International BVBA - Belgie

## Soutěž návštěvníků o nejkrásnější růži roku 2016

**Firebird** | KORtragoso

W. KORDES' Söhne Rosenschulen - Německo

**Redova Courtyard** | Poulcy030

Pernille and Mogens N. Olesen, Poulsen Roses - Dánsko

**REU TAB**

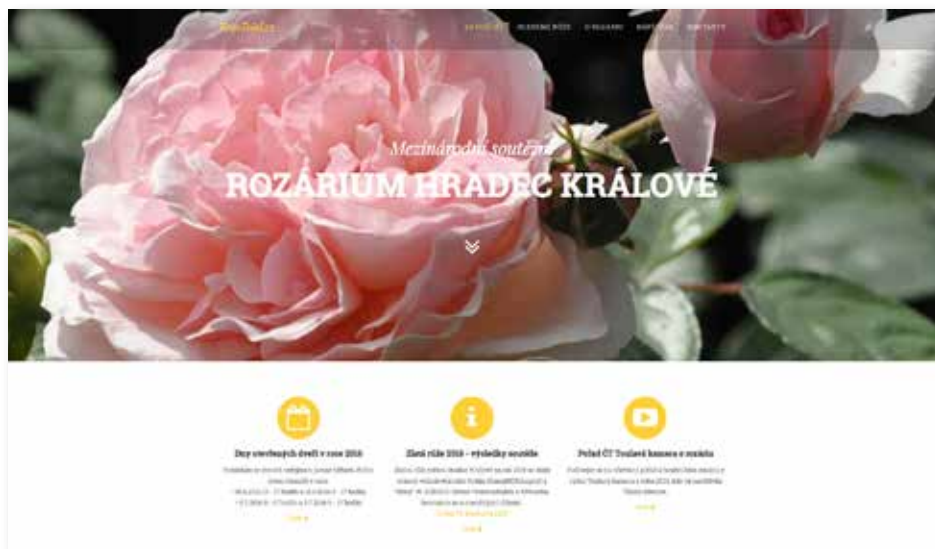
Reuter Frères, La Réussite de la Rose - Francie

**Stanislav Konšťacký**

místopředseda Rosa Klubu ČR

**Václav Koula**

organizační výbor soutěže



nová podoba stránek [www.rosetrial.cz](http://www.rosetrial.cz)

## Zahraniční hosté v rozáriu v Hradci Králové

Soutěžní rozárium v Hradci Králové je zapojeno v síti podobných rozárií evidovaných a sledovaných Světovou federací růžařských společností (WFRS, [www.worldrose.org](http://www.worldrose.org)). V letošním roce nás velmi potěšily návštěvy našich přátel ze spřízněných organizací ze zahraničí.



*Uprostřed prezident prof. Dr. Hans-Peter Mühlbach, prezident Gesellschaft Deutscher Rosenfreunde*

Již brzo na jaře projevila zájem o návštěvu společnost Gesellschaft Deutscher Rosenfreunde, prestižní společnost sdružující milovníky růží v Německu. Tato společnost patří k nejstarším sdružením tohoto druhu na světě, byla založena již 28. září 1883 jako Verein Deutscher Rosenfreunde v Hamburku. Němečtí přátelé se rozhodli uskutěčnit týdenní cestu věnovanou růžím v České republice. Navštívili tak postupně např. genofondové rozárium českých

a moravských růží v Rajhradu, zahrady Pražského hradu, Průhonický park a Botanickou zahradu a genofondové sbírky Chotobuz, hradecké soutěžní rozárium, zámecké rozárium historických růží v Častolovicích, růžové sady na Petříně. Velkou a upřímnou pozornost věnovali návštěvě Lidic, kde po domluvě vysadili z Německa přivezené krásné nostalgické sadové růže odrůdy Friedenslicht, vyšlechtěné při příležitosti 70 let míru v Evropě. Velkou zásluhu na organizaci celého zájezdu měla paní Katja Hesselbarth z Baden-Badenu, která má blízký vztah k naší zemi, má ve svém rodokmenu z poloviny české předky, v naší zemi několik let studovala a také mluví i píše velmi dobře česky (viz Zpravodaj č. 103). V našem rozáriu jsme jí přivítali již podruhé, poprvé zde byla již v roce 2013. Němečtí hosté přijeli v dopoledních hodinách v úterý 14. června, jejich výpravu vedl pan prof. Dr. Hans-Peter Mühlbach, prezident Gesellschaft Deutscher Rosenfreunde, v jeho doprovodu byla pak také paní Hanny Tantau z rodu proslulé německé šlechtitelské linie Tantau, celkem přijelo asi dvacet přátel růží. Setkání bylo velmi milé a neformální, po krátkém uvítání a seznámení hostů s historií i současností našeho rozária následovala prohlídka růží, které se snad pro den návštěvy přichystaly v tom nejskvělejší světlo a vypadaly úchvatně. Již před příjezdem projevila paní Hesselbarth zájem o to, aby si její kolegové mohli vyzkoušet hodnocení růží, koncipovala to jako překvapení pro své přátele, kteří o tom neměli ani tušení. Připravili jsme proto speciální formuláře v angličtině spolu s propozicemi k hod-



nocení. Všichni hosté se ujali hodnocení s neobyčejným zájmem, věnovali mu opravdu velikou pozornost a růže hodnotili s naprostým soustředěním a precizností. Pokud jsme my našim hostům připravili toto překvapení, překvapili v závěru při loučení také oni nás, když nám předali svůj dar - 2 500 barevných pohlednic pojatých jako přihláška do našeho Rosa Klubu, s krásnou růží a vítacím textem na titulní straně a s jednoduchým regist-



*Hodnocení růží německých přátel, v kloubouku Katja Hesselbarth*

račním formulářem pro zájemce o členství na straně zadní, vše v češtině. Podle jejich slov se jim tato forma velmi osvědčila při získávání nových členů. První pohlednice jsme rozdali v následujících dnech v rámci dne otevřených dveří, německým přátelům velmi děkujeme za jejich podporu. Dále jsme obdrželi ročenku německého spolku přátel růží za rok 2015, velmi vkusně a pečlivě připravenou publikaci, a také cennou knihu Rosarium Uetersen, jejíž autory jsou právě Hans-Peter Mühlbach a Hanny Tantau, jinak kolegové z Universität Hamburg, Fakultät für Mathematik, Informatik und Naturwissenschaften.

Dne 18. června se pak konalo slavnostní vyhlášení výsledků XXXIV. ročníku. Poprvé zavítali do našeho rozária také milí hosté z Polska, a to pan Łukasz Rojewski, prezident Polish Rose Society a paní Kamila Rakowska-Szłazkiewicz, vice-prezidentka společnosti. Polské sdružení v letošním roce obnovilo po dvaceti letech opět svoji činnost, což je velmi potěšující. Pan prezident Rojewski je sám šlechtitelem růží, přislíbil zaslání svých odrůd již pro následující ročník soutěže. Paní Rakowska-Szłazkiewicz zase projevila zájem o české růže, včetně historických odrůd, a jejich možnou distribuci v Polsku. Úsměvnou chvílí jsme zažili v okamžiku kdy pan Rojewski vystoupil se svým projevem v rámci vyhlášení výsledků a začal mluvit anglicky, aby byl přítomnými účastníky postupně požádán, aby klidně mluvil polsky, že to pro nás všechny bude příjemným potěšením. A stalo se.

Proto také další zahraniční host začal svoji řeč nejprve ve své mateřštině, ve slovinštině. Ze Slovinska totiž dorazil pan Matjaž Mastnak, tajemník Slovinské společnosti přátel růží (Društvo ljubiteljev vrtnic Slovenije). Nesmírně příjemný kolega pozval přítomné na mezinárodní setkání přátel růží z východní a střední Evropy Regional Rose Convention 2017, které se bude konat ve slovinské Ljubljani ve dnech 11. - 14. června 2017 ([www.roseslovenia2017.org](http://www.roseslovenia2017.org)).



Zleva: Daniele Geffroy-Konštacký (ČR), Matjaž Mastnak (Slovinsko), Kamila Rakowska-Szlqzkiewicz (Polsko), dr. Stanislav Konštacký (ČR), Łukasz Rojewski (Polsko)

Myslím, že všichni hosté byli potěšeni velmi pohodovou atmosférou našeho setkání, obohacenou tradičně o kulturní program, zpěvem sboru Cantus z Jaroměře pod širým nebem a poprvé také živou ukázkou tance dam a pánů ze Spolku historických tanců v dobových kostýmech. Současně oceňovali pozornost, která byla setkání věnována ze strany řady významných hostů, za všechny jmenujme primátora města Hradce Králové pana MUDr. Zdeňka Finka a předsedy Českého zahrádkářského svazu pana Stanislava Kozlíka. A samozřejmě na prvním místě všichni hosté obdivovali krásu růží, protože ty byly letos excelentní a v půli června byly na pravém vrcholu kvetení.

Významným zahraničním hostem, který nemluvil, ale o to více byl obdivován, byla vítězná růže tohoto ročníku, Zlatá růže města Hradce Králové 2016, kterou se stala Gräfin Diana (KORDiagraf) společnosti W. KORDES' Söhne Rosenschulen – Německo. Tato krásná růže nejen, že splňuje výtečně požadavky kladené na velkokvětou růži, a také naplňuje úlohu, která jí byla přisouzena jejím výjimečným jménem. Tmavě bordově fialový ušlechtilý květ, jediný na dlouhém stonku, s velmi výraznou citrusovou a svojí intenzitou až omamnou vůní, s listy zastřené pastelově zelené matové barvy, nádherná růže.

Těšme se již nyní na další hosty, kteří naše rozárium navštíví, ať už to budou přátelé růží z naší země nebo ze zahraničí, návštěvníci z řad široké veřejnosti během dnů otevřených dveří, nebo také nové růže. A ty přijdou již letos na podzim.

Dr. Václav Koula  
www.rosetrials.cz

## Návštěva členů Společnosti německých přátel růží v červnu 2016

Udržoval jsem s vedením Společnosti německých přátel růží (Gesellschaft deutscher Rosenfreunde-GRF) letité přátelské styky, zejména s jejich předsedou Ing. arch. Berntem Weigelem, což vedlo k tomu, že dostáváme průběžně jejich čtvrtletník Rosenbogen i jejich ročenky Rosenjahrbuchy. V roce 2014 mne kontaktoval nový předseda, pan Prof. Hans-Peter Mühlbach, že bychom mohli v těch kontaktech pokračovat, což jsem rád přijal. Vloni mi psal, že plánují na rok 2016 zájezd do Česka, abych navrhl nějaká růžařsky zajímavá místa. Doporučil jsem Petřín, Průhonice, Lidice, Hradec Králové a Rajhrad. Pražská cestovka to doplnila o Brno a další pražské parky.

Zájezd se uskutečnil ve dnech 10. až 17. června 2016. Zájezd vedla paní Katja Hesselbarth, členka výboru GRF, která má tu výhodu, že mluví česky. Přistoupila k zájezdu ale akčně, jednak se osobně spojila s doporučenými pracovníky navštívených míst, s vrchním zahradníkem Kiesenbauerem v Dendrologické zahradě, s Dr. Sekerou, ředitelem Botanické zahrady v Průhonicích, s Dr. Koulou, vedoucím soutěžního rozária, s Ing. Zavadilem, kurátorem genobanky českých růží v Rajhradu a s paní Beranovou v Lidickém Růžovém parku, takže návštěvy proběhly hladce a na úrovni. Navíc připravila pro účastníky zájezdu (19 osob) předem neoznamovaná dvě překvapení: vyjednala, že si zkusí hodnocení růží loňského ročníku soutěže a vysazení růží v Růžovém sadu v Lidicích.



'Friedenslicht', Fl., Tantau, 2015



'Morava', TH, Strnad, 1969

Zájezd byl zahájen projíždkou parníkem po Vltavě s večeří, na kterou jsem byl pozván. Počasí bylo příznivé, takže nálada dobrá. Zúčastnil jsem se i zájezdu z Prahy do Hradce Králové a té zkušební jury, která všechny pobavila, ale i poučila, že to není snadné nové růže vzájemně porovnat a spravedlivě ohodnotit. Během oběda se dohodlo navštívit zámek Častolovice. Alternativně se uvažovalo i o návštěvě soukromé růžové zahrady př. Lukáše Kozáka v Černožicích. Obě zahrady nebylo možné stihnout, tak zámek zvítězil. Protože většina účastníků zájezdu měla zálibu ve starých růžích, tak si mohli vychutnat ten rozdíl pěstovat sadovky a pnoucí růže na zahradě a u zdi klasického zámku. Byli uchvázeni, možná to ocenili jako vrcholný zážitek celého zájezdu.

Výsadby růží v Lidicích jsem se rovněž zúčastnil. To zas bylo pro mne dobrodružství. Přece jsme se nemohli nechat zahanbit a nepřipojit se výsadbou naší odrůdy růží. Němci si přivezli v kontejnerech tři keře růže 'Friedenslicht®', TH od M. Tantaua. Ale jak sehnat narychlo tři kontejnerované růže s přijatelným názvem? Dr. Žlebčík nakonec poslal do Lidic odrůdu 'Rudolfina' šlechtitele V. Benetky, ale to je velmi bujná sadovka, která by vše v okolí udusila i ten 'Friedenslicht'. To by výhledově bylo nepřijatelné. Vyřešila to paní Beranová, přivezla tři keře 'Morava', TH, Strnad, 1969. Výsadba proběhla v režii paní Beranové do připravených jamek, s přihrnováním zeminy funglnovým rýčem, s profesionálním přišlápnutím, zalitím, mytím rukou ve vodě s růžovými plátky a se závěrečným fotografováním.



*Příprava k sázení, sázení a přihnutí zeminy*



*Zleva:  
Herbert Gömmel, J. T., Dorothea Jungen,  
Prof. Dr. Hans-Peter Mühlbach, Božena Beranová*

Ještě jednu pozornost vymyslela paní Katja: nechala natisknout přihlášku do Rosa klubu ve tvaru pohlednice s krásnou mnohokvětou růží 'Portorož' od Kordese (2014), s popisem naší činnosti a v počtu 2500 kusů nám je předala k náboru členů při příštích růžařských akcích. Dvě přihlášky jsou do zpravodaje č. 109 přiloženy, tak jsem zvědav, jak budete úspěšní při verbování nových členů do Rosa klubu - mnoho zdaru!

Doufám, že tato spoluúčasť utužila vztahy mezi Rosa klubem a GRF do budoucna.

*Dr. J. Thomas*

## Letní setkání členů Rosa klubu v Růžové školce manželů Pelcových ve Skuřině

Na letošní setkání se přihlásilo 25 členů (zúčastnilo se ho ale jen 20 členů) a konalo se v sobotu 9. července. Počasí nám přálo, bylo teplo, ale nikoliv vedro, trochu větrno, ale nepršelo, protože při dešti bychom se asi těžko mohli procházet školkou a shlédnout těch 20 tisíc vzorně ošetřených růžových keřů v 700 odrůdách.

Sraz jsme měli ve 13 hodin v Jičíně na náměstí a odvoz do Skuřiny jsme měli zajištěný najatým autobusem. Místo nástupu však nebylo přesně stanoven a doufal jsem, že náměstí bude



*Jičínské náměstí v 13 hodin, autobus připraven k odjezdu do Skuřiny*

v poledne skoro liduprázdné, takže naše setkání bude snadné. Skutečnost ale byla taková, že ve 12 hodin bylo náměstí plné trhovců a dohled přes náměstí byl naprosto nemožný. Naštěstí bylo náměstí ve 13 hodin už skoro prázdné a přistavený autobus byl jediným autobusem na náměstí, takže nástup byl vyřešen. Bohužel nás nastoupilo jen deset členů, ostatní jeli vlastními vozy. Pro 10 pasažérů by stačil mikrobusek, který by byl levnější, ale stalo se. Ve vsi Skuřina nás pak četné tabule růže vedly do polí za vsí, kde už školka s růžemi byla pak z dále patrna i podle množství návštěvníků v ní. Přivítala nás paní Michaela Pelcová, poskytla základní informace o školce, upozornila na volnou nabídku nápojů (vod, čajů) a doporučila volnou prohlídku růží.



*Celkový pohled na růžovou školku Pelcových dne 9. 7. 2016*



*Vysázené podnože připravené na očkování pro rok 2017*



Prý by příští týden byla školka v ještě větším rozkvětu, ale i tak to stačilo. Školka nevydává katalog, protože náklady na tisk jsou vysoké, takže výběr odrůd pro říjnový prodej je možný na webové stránce [www.ruzepelcovi.cz/Nabidka.aspx](http://www.ruzepelcovi.cz/Nabidka.aspx), [www.ruze.unas.cz](http://www.ruze.unas.cz) nebo při osobní návštěvě „ve dnech otevřených dveří“ školky. Pro děti, které by ne bavila prohlídka růží, byly připraveny omalovánky, ale ku podivu stůl s omalovánkami zel prázdnotou a všechny děti prohlížely růže spolu s rodiči. K volné prohlídce růží jsme si dali dvě hodiny a pak nás autobus dovezl zpět do Jičína na nádraží autobusové a vlakové. Pražáci byli na Černém Mostě v 19 hodin.



Výsadby sadových růží z roku 2015, aby byl vidět vzrůst keřů

Účastníci byli s návštěvou školky, bohatým sortimentem a zdravotním stavem růží spokojeni, potěšila je i milá, mírně zvlněná úrodná krajina mezi Skuřinou a Jičínem, pochopitelně i se setkáním s přáteli růží.

*J. Thomas*



Nabídka nápojů a růžařské literatury



Instrukce k nákupu růží

## Založit facebookovou stránku Rosa klubu, ano či ne?



Jaké jsou vaše zkušenosti s facebookem? Kolik máte připojených přátel? Kolik času mu věnujete?

Já jsem s fb spokojený, i když opatrný, abych neměl příliš mnoho došlých zpráv, vyžaduje to pak strávit hodně času na prohlédnutí a reagování.

Mohu vám ale doporučit zřídit si přístup na facebook a přihlásit se např. na adrese [www.krasneruze.cz](http://www.krasneruze.cz), která funguje už řadu let a na jejich archivu se nahromadilo hodně zpráv. Hlavně si členové skupiny doporučují novinky růží apod. A posílají si fotografie.

Doporučit mohu i stránku <https://www.facebook.com/groups/worldrose>, kterou založil člen výboru Světové federace růžařských společností (World Federation of Rose Societies) Paul Hains z Austrálie, a to nedávno, po skončení Regionálního setkání v červnu 2016 v Číně. Přináší to dobrý pocit, že jsme propojení po celém světě a že všude se děje něco zajímavého. Např. třeba jen to, že v době naší zimy se radují na jižní polokouli z krásy růží na zahradách a v parcích. A není nutné navazovat „přátelství“, stačí se dívat.

Prostřednictvím přátel na fb se dozvím o zajímavých sbírkách růží a parků s růžemi po celém světě. A to stojí zato. Některé bych v budoucnu rád navštívil nebo lituji, že jsem o nich nevěděl již dříve. Hlavní výhoda je v tom, že jsou po celém světě a náhodně se překvapivě dostanete do netušených míst. Fb nabízí i překlad uvedených komentářů, jsou sice někdy roztomile zkromolené, ale smysl se dá z toho pochopit.

### Otázka tedy zní: Zřídit FB stránku Rosa klubu nebo nikoliv?

Požádal jednu členku Rosa klubu a aktivní návštěvnicku fb stránek, aby provedla průzkum u svých známých, zda by byli pro zřízení fb stránky Rosa klubu. Výsledek není jednoznačný: z třinácti odpovědí (věkové rozpětí 45 až 70 let, tedy žádní teenageři) byly čtyři kladné, čtyři záporné a čtyři nerozhodné. U zamítavých názorů se objevil nedostatek času, nebo že to je dokonce ztráta času. U kladných názorů bylo řečeno, že je to nutnost doby, skvělý zdroj informací, dobrý nápad. Ti nerozhodní to sice neodsoudili, ale už toho mají dost, obávají se narušení soukromí nebo mají nedostatek času a dostatek jiných zájmů, než růže.

Ale fb stránka by mohla přilákat právě mládež, která na sociálních sítích pobývá často a nejdéle. Kdybychom tam dali zpravodaje ke stažení zdarma nebo alespoň pozvánky na růžařské akce?

Těsně po dopsání této stránky jsem dostal mohutný impuls k tomu, abych otazník v nadpisu nahradil vykřičníkem. Právě jsem na facebook obdržel WRN August 2016, tedy Růžařské noviny WFRS se závěry jednání komisí WFRS v Pekingu během konference. (To je mimochodem značný handicap funkcionářů WFRS, že musí věnovat pozornost a čas nejen programu setkání, ale též tomu schůzování. Já jako předseda jedné společnosti WFRS jsem měl též tuto povinnost, ale nějak jsem to nestihl, vynechal jsem, takže zprávy ve WRN August 2016 mne překvapily).

Jedno z významných rozhodnutí, nebo doporučení, totiž praví, že **WFRS založila** (ta federace!) **facebookovou stránku**, a to 26. května 2016, několik dnů po skončení konference. A je to stránka: [www.facebook.com/groups/worldrose](http://www.facebook.com/groups/worldrose). Správci jsou Paul Hains, Matthias Meilland, Hayden Foulds, Angelika Throll, Susan Fox, Makoto Hiraoka a Sanda Simic – neboli Social Media Subcommittee. Pochlubili se, že do 24 hodin po spuštění měli 130 členů, „přátel“, lajků. Mají však v plánu využít pěti kanálů, zvoleny byly: Facebook, YouTube, Instagram, Twitter a LinkedIn. Ve zdůvodnění tohoto kroku byla uvážena řada argumentů, tou nejsilnější, myslím, je, že tiskové materiály byly a jsou báječná věc, ale nejsou interaktivní. Něco se vám tam líbí (chtěl byste lajkovat) či nelíbí, a vy ale nemůžete na to bezprostředně zareagovat, vyjádřit svůj názor, vyvolat diskuzi, slyšet ohlas na svůj názor a obhajovat ho nebo si ho poopravit. A dokonce to dát najevo do celého světa! To právě umožňuje publikování na sociální síti. Dalším argumentem je rozšířenost a běžnost technických prostředků pro takové kontakty. To je jistě generační problém. Však je vidíte, mobil nedají z ruky, stále něco mačkají a hledají. Ale který člověk vyššího věku si chce nechat ujít tyhle vymoženosti? Být u těch mladých za blbce? Ukažte těm mladým, že to nejsou jen jejich hračky, že to slouží i vznešenějším účelům, než jen stahování nehodnotných věcí pro potěšení - tady ale ovšem pozor, co jeden považuje za nehodnotné, jiný na to nedá dopustit, rozhodne až čas a věk a vážnost a frekvence povinností. Bude to vážné rozhodnutí. Znamenalo by to hlavně mít správce, který skutečně denně sleduje obsah zpráv na fb a obratem odpoví na dotazy a projevené zájmy. Jinak to přestává být zajímavé a užitečné. Ukázková mi připadá fb Společnosti německých přátel růží: <https://www.facebook.com/GesellschaftDeutscherRosenfreunde>, průběžně tam najdete komentované růžařské akce.

Ale dosti řečí, neboť fb stránka Rosa klubu už existuje. To by mělo být daleko lepší lákadlo než nějaké doporučování. Navštivte stránku a napište svůj názor - přímo na fb.



Za Výbor Rosa klubu Dr. J. Thomas, předseda



## Informace z ústředí ČZS



Dne 6. 5. 2016 vyšel nový Zpravodaj ČZS č. 1/2016, má 40 stran, z toho 32 stran vnitřních záležitostí. Přináší nové znění návrhu zahrádkářského zákona (o podpoře zahrádkářské činnosti a úpravě ...), včetně Důvodové zprávy. Ze zprávy předsedy ČZS, př. Stanislava Kozlíka, je poznat do jaké míry má zahrádkáření politický podtext. Přináší znění předpisů k Účetnictví ve zjednodušeném rozsahu, informace o nové úpravě vyúčtování dotace MZe na rok 2016 a dále, a o uzavírání dohod o provedení práce apod. ČZS zakoupil doménu Zahradkar.cz pro nový internetový informační web.

**ČZS slaví v roce 2017 60. výročí založení** a vyzývá k předložení návrhů na ocenění mimořádných aktivit.

ČZS podporuje akci: šetřit, ale platit elektřinu dle spotřeby a nikoliv dle jističe. Vypsal též soutěž na vtipné řešení jímání „deštovky na zahradě“.

**Rosa klub ČR je již registrován jako pobočný spolek ČZS ve spolkovém registru.**

J. Thomas

## Varování před GLYFOSÁTem v totálním herbicidu Roundup apod.

Od pána z Ostravska jsem dostal dotaz na příčinu (choroba, škůdce) takto poškozených růží. V životě jsem neviděl tak zdeformovaná poupata.



Přeposlal jsem dotaz Dr. Žlebčikovi a ten zas Dr. Rodovi, rostlinolékaři, známému ze Zahrádkáře. Odpověď zní:

*„Podle mě je to typické poškození **glyfosátem** (Roundup apod.), na které jsou růže značně citlivé (asi vůbec nejcitlivější rostlina). K poškození mohlo dojít buď úletem postřikové kapaliny (třeba i jen neviditelnou mlhou) nebo z nevymytého (nebo špatně vymytého) postřikovače. Z toho plyne, že růže se již nikdy nevyhlídí a postupně bude odumírat. Doporučuji rostlinu i s kořeny vykopat a spálit.*

*Na místě alespoň rok další růži nesázet; ba i půdu bych vyměnil.“*

Tazatel se k tomu nechtěl vyjádřit, jen, že od té doby nemluví se sousedkou.

Začal jsem se tedy zajímat o **herbucid Roundup** a zjistil, že se ho u nás skutečně používá tuny, a to nejen v zemědělství, ale s oblibou i v městech, třeba na likvidaci trávy a plevelu na chodnicích. Přípravky s glyfosátem jsou ale už léta předmětem velkých sporů v komisích EU pro životní prostředí. Výbor Evropské komise se neshodl na dočasném prodloužení používání prostředku proti plevelům – glyfosátu. Dvacítka zemí včetně České republiky sice s prodloužením o rok souhlasila, ale hlasování se zdržely velké státy EU. To znamená, že o budoucnosti glyfosátu teď bude rozhodovat Odvolací výbor EU. Na webu Ministerstva zemědělství ČR se dozvíte, že ministr Jurečka při rozhodování o glyfosátu podporuje rozumný kompromis.

Kdo by chtěl vědět víc, necht' se podívat na internet, třeba na heslo Glyphosate Task Force nebo na fb stránku Gesellschaft deutscher Rosenfreunden ze dne 18. 2. 2016 a **pozor na Roundup**.

*J. Thomas*

## Bylinky a růže

ČZS uspořádal ve dnech 5.-7. července 2016 seminář pro své odborné instruktory, tentokrát s tematikou: **Léčivé rostliny a růže**. Z celé republiky se sjelo 80 lidí. První den byl na programu **Kuks**. Prohlédli jsme si nově opravený hospital a jeho bylinkovou zahradu. Založil ji a nadále obhospodařuje Ing. Jiří Pirner. Byla projektována podle staré rytiny do 144 čtverců (12x12), dnes v podobě vyvýšených záhonů, zakomponovaných do tvarovaných luxusových plůtků. V rohových záhonech rostou květiny, zelenina a koření pro kuchyni, ve vnitřních pak byliny určené k léčení nejrůznějších nemocí. Na jižním okraji stojí dobová sušárna–nyní vybavená moderní sušičkou. Prohlédli jsme si i barokní lékárnu a expozici historie lékárenství.

Před vchodem do hospitalu lemuje trávníky výsadba hybridů *Rosa gallica*. V době naší návštěvy už byly, bohužel, odkvetlé. Na protilehlém svahu jsme, po naučné stezce, prošli vinicí Ing. Rudolfského. Je založena po středověkém způsobu – „nahlavu“. To znamená, že tažně se vyvazují ke kůlu a po jejich odříznutí se pak časem dole vytvoří tzv. „hlava“. Majitel nás seznámil s agrotechnikou i zpracováním hroznů z této vinice. Jeho manželka ji oživila Kordesovými růžemi 'Sommerabend', které převísají přes kamenné zídky. Mezi nimi je tu a tam doplňuje odrůda 'Styl'. V blízkosti vyvýšeného altánu je vysazeno ještě několik sadových růží. Vinice tvoří malebný celek. Druhý den jsme hostovali na Farmaceutické fakultě Univerzity Karlovy v Hradci Králové. V **Botanické zahradě léčivých rostlin** jsou léčivky označeny jmenovkami a studenti i veřejnost sem mají přístup během celého roku, aby mohli sledovat všechny fáze jejich vývoje. Nedaleko vchodu jsou tu, od loňského listopadu, vysazeny růže prestižní francouzské růžařské firmy Meilland/Richardier – kolekce asi 300 růží v padesáti odrůdách, všechny s popiskami, krásně kvetoucí. Ing. Chlebková s kolegyní nás seznámily i s léčivkami pěstovanými v novém, moderním skleníku a v jeho zázemí se sušením, zpracováním a skladováním léčivých rostlin.

Poté jsme se přesunuli do fakultní přednáškové haly a se zájmem vyslechli dvě přednášky: první od Pharm.Dr. Anny Hošťálkové, Ph.D. na téma „**Vybrané léčivé rostliny zvyšující odolnost a imunitu organismu**“ a druhou od RNDr. Jitky Vytlačilové, Ph.D. „**Pěstování vybraných léčivých rostlin zvyšujících odolnost a imunitu organismu**“. Po obědě pokračovala v přednáškovém programu Mgr. Věra Milerová s dcerou. Na zátiší holandského mistra Jana F. Daela (1764-1840) nám představily druhy botanických růží a následně seznámily s jejich původem, vlastnostmi i zvláštnostmi. Na snímcích z vlastní zahrady ukázaly květy a habitus keřů jednotlivých hybridů všech skupin těchto růží.

Následovala moje přednáška: „**Agrotechnika podporující mrazuvzdornost růží**“. Uplatnila jsem v ní poznatky z mrazivého předjaří 2012 a také některé zkušenosti prověřené časem. V závěru jsem promítla snímky z ukázkových zahrad anglického šlechtitele Davida Austina, Stratford-upon-Avon, barokní zahradu Powis Bodnant Garden.

Třetí den odjela jedna skupina účastníků do **Soutěžního rozária** v Hradci Králové–Kuklenách. Tam ji už očekával RNDr. Jiří Žlebčik. Kromě komentované prohlídky rozária podal přítomným informace o jeho historii, organizování Mezinárodní soutěže hodnocení růží, kritériích hodnocení a jejich výsledcích.

Druhá skupina odjela do **Východočeského zahrádkářského muzea** v Hradci Králové–Plotištích. V zasedací síni vyslechla historii ovocnářství a zahrádkaření ve východních Čechách, zhlédla Galerii osobností zasloužilých o rozvoj ČZS a expozici Soutěžního rozária v Hradci Králové, zvláště fotografie zakládajících členů, hodnotící komise při práci, vyhledávání výsledků soutěže, katalogy růžařských firem, Zpravodaje Rosa klubu. Některá jejich starší čísla si účastníci mohli odnést s sebou. Potom přešli do sálu s muzejními exponáty. Ing. Otto Macl i já jsme se snažili, aby si odtud všichni odnesli co nejvíce poznatků. Upozornili jsme je na vzácné pomologie, náradí, šlechtitele, staré krajové odrůdy ovoce. S největším zájmem se setkala trojdielná malířská kronika od p. Josefa Kuřátka, zachycující zahrádkaření i veřejný život v regionu mezi lety 1940–1962.

Obě skupiny se vzájemně vyměnily a následně opět sešly v **Jiráskových sadech**. Tam jsme si prohlédli výsadby, rozárium (včetně záložního) a pokračovali až k soutoku Labe s Orlicí. Kromě pobytu na místě samém, zde byly velkou zajímavostí nutrie ve společnosti vodního ptactva. V poslední době se přemnožily a velice narušují břehy obou řek. Odtud jsme proti proudu Labe došli k secesní elektrárně z let 1910-12, zvané „Hučí“, podle splavu v jejím sousedství. Poslední zastavení v Jiráskových sadech bylo u roubeného kostelíku z let 1502-10. Byl dovezen v roce 1935 z východoslovenské obce Malá Polana. Původně sloužil jako památník padlým v 1. sv. válce. V současné době se chystá jeho rekonstrukce, protože je napadený dřevokazným hmyzem a houbami. Seminář jsme zakončili pod jižními terasami, na kterých má ing. Rudolfský založit vinici–středověku, jako na Kuksu. Hradec Králové je jedním z devíti věnných měst českých královen a podle přání Karla IV. měla všechna tato města vlastnit vinice.

Pohledem na věže zvonice a kostelů, vyčnívající nad terasami, se účastníci rozloučili s Hradcem Králové a těší se na další seminář, který jistě přinese mnoho nových poznatků a dojmů, stejně, jako ten letošní.

*Mgr. Miroslava Dostálová*

# Slavnostní otevření zrekonstruovaného rozária FLORY Olomouc dne 24. června 2016 - ROZÁRIUM v novém

Když na loňské výroční schůzi Rosa klubu vystoupil ředitel společnosti Výstaviště Flora Olomouc a.s, ing. Jiří Uhlíř a oznámil, že se připravuje znovuotevření Rozária v Olomouci, udělalo mi to velkou radost, protože ještě jako student jsem za královnami květin do tohoto města rád jezdil. Rozárium vzniklo v letech 1970-1972 na popud naší organizace a i když bojovalo s odpůrci, kteří chtěli plochu věnovat golfu, tak přece díky nadšení pracovníků Flora Olomouc a rozária, se podařilo 24. 6. 2016 dokonce znovuotevření. Rozárium si zachovalo svůj původní stav záhonů v betonových čtvercích, které podle záměru architekta Zavadila měly evokovat plavoucí kry ledu na vodní hladině a z nich vyrůstající růže, což lze zařadit směle mezi významné památky moderní zahradní architektury v České republice, ale i v celé střední Evropě, jak uvedl v Katalogu růží ředitel ing. Uhlíř. Současně zaznamenalo rovněž rozšíření na nových plochách, kde se prezentovalo více než tři tisíce růžových keřů ve třech stech odrůd. Zastoupeny jsou růže nejrozličnějších šlechtitelů z Francie, Velké Británie, Německa, USA, Japonska, Číny, Koreje, Dánska, Rakousko-Uherska, Nizozemska, Španělska, Slovenska a především českých výpěstků, kterých je v rozáriu rovněž velké množství. Růžové keře ještě sice nejsou v plné kráse, protože některé z nich byly vysázeny teprve v tomto roce na jaře do nepříliš kvalitní půdy.



V průběhu znovuotevření rozária byla pokřtěna růže firmy Meilland 'André le Notre'. Organizátoři znovuotevření - ředitel ing. Uhlíř, náměstkyně ředitele ing. Věra Mazalová, ing. Dagmar Maixnerová, Hana Zaccpálková a jistě mnoho dalších si zaslouží pochvalu a uznání, že se opět podařilo dobré dílo a Rozárium v Olomouci se po překonání počátečních problémů (kvalita půdy, systém zalévání, sortiment) může zařadit po boku našich rozárií v Praze, Průhonických, Hradci Králové, Lidicích a dalších. Součástí otevření rozária bylo rovněž hodnocení prezentovaných růží podle kritérií původních hodnocení v Soutěžním rozáriu v Hradci Králové i také zahraniční návštěvníci – ze Slovinska a Francie se tohoto hodnocení zúčastnili. Myslím si ale, že toto rozárium se nestane druhým soutěžním rozáriem. Spíše tato znovu otevřená růžová zahrada v Olomouci bude pečovat o vysazené kultivary a nadále je bude i obohacovat novými výpěstky.

V Hradci Králové 28. 8. 2016

MUDr. Stanislav Konštický, CSc., místopředseda Rosa klubu ČR

## Rozárium v Olomouci roku 2016

Při pohledu z dálky nevypadá nyní naše slavné rozárium v Botanické zahradě výstaviště Flory Olomouc jako sbírka růží. Spíše připomíná městské koupaliště, které se právě vypouští a kde děti skotačí ve zbytku vody. Dojem umocňovalo 24. června, kdy se konalo oficiální slavnostní otevření rozária, i vskutku tropické počasí a přemíra zvlhnutých dřevěných ploch zřejmě určených pro opalování. Tyto jsou (bohužel) trvalé. Vysvětlující panely jsou ve vtíravé a zneklidňující růžově fialové barvě. Ta snad časem vybledne. Pokud se neznalec ovšem zadívá na tabuli „Zahradnické a botanické členění růží“, nemůže být z toho moudrý. Bez nějakého pořadí jsou propleteny nejdůležitější nynější skupiny s málo pěstovanými historickými. V novém rozáriu určitě postrádáme osazené pergoly nebo jiné opory pro růže, které by umožnily plochu rozčlenit do intimních zákoutí a poskytl tolik potřebný stín. To by vypadalo jistě lépe než nyní se tu nacházející bílé „stanové“ konstrukce. U stoupající cesty budou vysazené růže vystaveny po dešti erozi, bylo by tedy zde vhodnější terasování. Nebylo mi jasné, jak růže budou zalévány a opravdu jsem se dozvěděl, že tento problém řešen nebyl. Je to u zahradního architektonického řešení opravdu zvláštní.



Nový vstup do rozária



Konstrukce neosazené růžemi

Potud tedy nedostatky, ale po nějaké době pobytu, člověk dospěje k názoru, že klady přece jen převažují. Nedůležitější je okolnost, že rozárium jako takové přečkalo dlouhé období nejistoty a nedostatečné údržby. Nestalo se z něj tedy ani parkoviště, ani tenisové kurty, ani anglický park. Tady je třeba poděkovat všem, kteří se o udržení rozária zasloužili. Navíc je vstup do rozária nyní zdarma, což jistě zvýší hlavně místní návštěvnost. I přes četné bolestné ztráty zůstal nám zde zachován základní sortiment růží z doby založení rozária v roce 1972, který skrývá i nyní méně pěstované odrůdy. Růže jsou zde čitelně a výrazně označeny. Z rozária se nestala další reklamní plocha některé šlechtitelské firmy. Nemalé úsilí a péči jistě vyžadovalo až nečekaně úspěšné přesazení starých rostlin růží. Dále byla v podstatě zachována původní koncepce rozvržení plochy ze 70. let minulého století včetně často (zbytečně?) kritizovaných betonovaných žlábkových ploch, míst pro růže v nich a vodních ploch.



*Provázejí nás fialové tabule*



*Koupaliště nebo rozárium?*

Mnohé nedostatky snad budou v dohledné době dořešeny. Jde zejména o umístění stíněných laviček a výrazné barevné rozlišení okrajů schodišť. Nevábně působí nyní otevřené pohledy do okolí rozária. Předpokládáme tedy, že dojde k orámování celé plochy keří a že mezi nimi bude podstatné zastoupení robustních sadových růží. Jen v ústraní je vysazena zásilka 200 odrůd růží od pana Šípa ze Skaličan, kterému patří za to velká chvála celé naší růžařské veřejnosti. Nyní je v Olomouci celkem 2510 (dříve 10 tis.) ks růží ve 400 odrůdách. Pokud sem umístí své novinky ještě naši současní šlechtitelé, vznikne velmi solidní sortimentální sbírka, která bude mít vztah k naší zemi. Růže tedy v rozáriu vlastně již máme, je ovšem paradoxní, že na ně nebylo při architektonickém řešení moc pamatováno. Spíše se zdá, jakoby zde byly jen trpěny. I když



*Výsadby mnoha růží jsou doufejme jen krátkodobě provizorní*



*Mnoho ploch růže zbytečně ztratily*

rozárium jistě musí kvést jinými rostlinami již v jarním období, mohlo být více ploch růžím věnováno. Velmi to vynikne, pokud srovnáme s rozárii v Sangerhausenu či Badenu u Vídně. Je zvláštní, že se otevření rozária konalo v pátek; tedy den pracovní. Ale i tak sem dorazilo mnoho Olomoučanů přilákaných zejména bohatým kulturním programem. V úvodu byl i křest francouzské růže (Meilland), která ovšem s historií rozária v Olomouci nikterak nesouvisí. Ve slavnostních projevech jsme postrádali poděkování zakladatelce rozária Ing. Rubišové, Ing. Maixnerové a vůbec všem, kteří se starali a nyní starají o růže. Nebylo nic řečeno k rozvržení ploch pro růže, nic k sortimentu odrůd, k našim šlechtitelům. Péče o růže určitě nebude snadná. Chybí už zmiňovaná závlaha, navezená půda je velmi kamenitá a určitě se v ní budou špatně růže okopávat, nejsou vlastní komposty.



Česká růže v Olomouci, 'Ave Maria' (Böhm 1933)



Francouzská růže 'Galahad' (Kriloff 1986).

Je třeba založit tradici akcí v rozáriu. První vlašťovkou bylo letos odborné hodnocení asi dvaceti odrůd podle propracovaného bodování z Hradce Králové. Je třeba pro věc získat místní milovníky růží. Dále zde bylo také hodnocení růží návštěvníky. Výsledky obou akcí se snad objeví u popisek odrůd.

Pokud budete mít možnost, jeďte se tedy podívat zase na růže v době květu do Olomouce. Jen pozor; v pondělí je zavřeno. Od nádraží se dá do rozária pohodlně dojet za necelou půlhodinu Masarykovou třídou, z níž za druhým mostem odbočíte doleva na ulici 17. listopadu, která vás dovede k novému vchodu.

RNDr. Jiří Žlebčík

## Poznámka na okraj

I já jsem dostal od Flory Olomouc pozvánku k účasti na zahájení restaurovaného rozária. Bohužel jsem si ji interpretoval tak, že v pátek 24. 6. je přátelské posezení zvaných hostů a teprve v sobotu 25. 6. proběhne slavnostní zahájení. Přijel jsem tedy do Olomouce v pátek večer a zjistil svůj omyl. Naštěstí místopředseda Rosa klubu, pan Dr. Stanislav Konšťacký s chotí i Dr. Jiří Žlebčík, odborný garant Rosa klubu a aktivní účastník na zachování původního sortimentu rozária pochopili program správně a zajistili oficiální účast Rosa klubu, iniciátora jeho založení v letech 1970 až 1972, na otevření restaurovaného rozária. Naštěstí jsem však hned u vstupní

brány byl svěřen do péče nové vedoucí rozária, paní Ing. Olze Žákové, která mne uvedla do situace, vybědla k prohlídce růží v rozáriu a k vyjádření připomínek k realizaci rozária. Pochopitelně velmi nepříjemně působilo mimořádné vedro toho dne a hlučné chování koupající se mládeže v bazénu i rodičů v jeho okolí a rušný sled programu vůbec, zato u záhonů žádné návaly nebyly, takže prohlídka proběhla rychle. Silně mi však vadila svislá forma označení sortimentu, která nutila k neustálému kroucení hlavy a páteře, což mi bylo později vysvětleno jako provizorní opatření. Moc mi nepomohly ani výrazné panely u skupin růží. Byl jsem překvapen, že moderní rozárium nemá automatický zavlažovací systém. Povrch záhonu byl převážně oblázkový, asi jako důsledek zalévání hadicí. Velmi mnoho záhonů bylo osázeno jinými rostlinami. Výsadba zatím nebyla v ustáleném stavu, což je u čerstvé výsadby pochopitelné.



Ing. H. Libowitzky s chotí, Ing. Uhlíř a já



Ing. Zaccpálková a BSc. M. Mastnak

Vyslechl jsem postesek pracovníků rozária na to, že architekt prosazoval realizaci bez zřetele na požadavky na každodenní provoz a na zdůraznění volnočasového využití rozária nad klidovou a růžařskou náplní. Je tedy na pracovnících rozária, aby tuto náplň prosadili. Zajímavý nápad je např. výměna jmenovek růží s vodorovně psaným textem, kdy by navíc QR kód umožnil pomocí mobilu a Wi-Fi signálu získat podrobnější informaci o růži, zajímavosti o jejím vzniku a osudu, vysvětlení názvu, jména osoby, dle níž je pojmenována apod.



Ing. Žáková, ?, Ing. arch. V. Vremec, Ing. Uhlíř

Měl jsem možnost setkat se se zahraničními růžařskými osobnostmi přítomnými na zahájení rozária, zejména s panem **Ing. Hardo Libowitzkym**, bývalým zahradním radou Vídně, s nímž jsem se setkal před lety a setkání popsal v zpravodaji č. 84, který tu byl s chotí (mluvící česky!), dále s panem BSc. Matjažem Mastnakem, který jako vedoucí Arboreta Vlčji Potok přijel ze Slovinska, aby navázal kontakty s českými růžaři, jakož i s panem Vladimírem Vremcem z Terstu, který v Česku byl již dříve. Samozřejmě jsem se setkal i s ředitelem Flory, panem Ing. Jiřím Uhlířem, který byl hlavním iniciátorem obnovy rozária a s Rosa klubem navázal kontakty od samotného začátku záměru, jak bylo popsáno v zpravodaji č. 102 a spolupráce s Dr. Žlebčikem zajištěna. Nemusel jsem tedy v Olomouci přenocovat a mohl se v noci vrátit vlakem domů.

Dr. J. Thomas



## Výstava růží v Bratislavě 4. – 5. června 2016

Všichni jste byli zváni, viz pozvánka v čísle 108! Přijeli ale dva nebo tři členové Rosa klubu. To je málo.

Není to ani moc jednoduché, ale vzrušující. Vyjel jsem z Prahy v pátek před půlnocí. Slečna v pokladně se snažila nabídnout nižší cenu jízdného. Ptala, zda se vrátím do půlnoci v neděli a tak jsem získal slevu. Ale málem jsem na to doplatil. Návrat jsem tak skutečně naplánoval. Ale všímavý průvodce postřehl, že datum výdaje byl 3. června (pár minut před půlnocí), takže podle něj jsem se měl vrátit již v sobotu. Naštěstí měl rychlík nehodu, pokazil se motor lokomotivy kousek za Břeclaví, takže napřed vlak hodinu stál na trati, vozy bez klimatizace, vedro k zalknutí, pak postrk zpět do Břeclavi a výměna lokomotivy. Za ty komplikace byl průvodčí shovívavý a chybu (čí?) mi prominul.

Při příjezdu ráno o půl šesté na hlavní nádraží v Bratislavě snídani nedostanete, leda čaj v stánku. Ale odjel jsem od nádraží přímým autobusem 32 na stanici Botanická zahrada (BZ). Ta se otvírá až v devět. Ale získal jsem dobrou snídani v studentském zařízení poblíže a laskavostí vycházející zaměstnankyně BZ i souhlas ke vstupu. Byl jsem sám jediný v celé BZ, s ranním oparem a rosou, za svitu vycházejícího slunce. Příjemný pocit. Byl jsem příjemně překvapen velikostí a centrální polohou rozária, rozkvetlostí keřů, bohatostí sortimentu (250 odrůd, podle úvodního a vítacího textu), i dobrým popisem odrůd. Uprostřed tři malé bazénky s lekníny a žabím osazenstvem při ranním koncertu. Vysoké stromy na okraji rozária odstínily paneláky v sousedství BZ, nikoliv však souvislý šum ze sousední dopravní dálnice. Na kraji rozária je i pergola, ta je však růžemi osázena sporadicky, možná v důsledku vymrznutí. Oddělené od rozária jsem našel i krásné loubí popnuté věkovitými pnoucími odrůdami růží.

Prohlídka rozária byla ale jen čekáním na otevření Výstavy růží v 11 hodin. Byl jsem vpuštěn o hodinu dříve. Hlavní organizátor výstavy, Ing. František Glváč, předseda Národní růžařské společnosti Slovenska, mne uvítal, představil mi své spolupracovnice (ano, jen ženy, žádný muž), představil mne Dr. Benovi, řediteli BZ, spoluorganizátorovi výstavy a později i řadě hostů oficiálního zahájení výstavy, zejména Marcela Lajferové, slovenské pop music hvězdě od roku 1966, stále ve skvělé formě pěvecké i postavě a jejímu rakouskému manželovi.

Výstava byla aranžována v přístupové chodbě ke skleníkům na šesti stolech, tedy v dosti stísněném prostředí, navíc dosti málo větraném. Ale zahajovací ceremoniál byl uspořádán na pa-



'Marcela Lajferová', HT, F. Glváč, 2015



Marcela Lajferová

loučku před skleníkem, s pódium a stolem pro křest růže. Hlavním bodem programu byl totiž křest růže, růžového čajohybridu 'Marcela Lajferová', vyšlechtěného vloni Ing. Glváčem.

Marcela Lajferová při převzetí růže prohlásila, že je milovnicí růží a že tato pocta, vlastnit růži se svým jménem, je nejvyšším oceněním v její dlouhé profesionální pouti (začala zpívat v roce 1966, zpívala např. píseň pro Dubčeka a pokračovala úspěchem na Eurovizi a zpívá dodnes). Zazpívala nám tři písně na zahájení výstavy, poslední na přání účastníků, ale s žádostí, aby se všichni zapojili, což se nadšeně stalo. Po zahájení uspořádal Ing. Glváč posezení pro asi dvacet zvaných hostů s pohostěním.

Když už jsem byl na Slovensku, tak jsem chtěl navštívit i Slavnost růží 2016 v Dolné Krupé. Kolem poledne jsem se tedy vrátil na hlavní stanici a z ní jel do Trnavy.

*Dr. J. Thomas*

## **Slavnost' ruží 2016 – 9. ročník Hudba ruží 4. a 5. júna, venovaná Márii Henriete Chotekovej pri príležitosti 70. výročia úmrtí a pocte jej otcovi Rudolfu Chotekovi.**

Věděl jsem, že Slavnost začala již v sobotu 4. června a večer měla končit Valaškářským folklorním festivalem v zámeckém parku, s ochutnávkou medoviny a vín a vystoupením folklorních souborů. Jenže vlastní chybou (přejel jsem zastávku Trnava, náprava chyby mě stála čtyři hodiny zdržení) jsem dorazil na zámek až o deváté už za tmy, po ukončení festivalu, bez zajištění noclehu v parku po silném dešti. Byla ve mně malá dušička. Ale vše se jako zázrakem vyřešilo. Paní kastelánka mne přijala jako hosta, ubytovala na zámku a zařídila i posilnění třemi kusy výborného domácího štrúdlu, ale předtím jsem byl proveden umělou jeskyní s ochutnávkou medoviny a vín. Usnul jsem jak špalek a neprobudila mne, bohužel, ani Beethovenova Moon-schein sonáta zahraná o půlnoci na klavíru pode mnou v ústředním zámeckém sálu. Ráno jsem dostal snídaní a mohl jsem začít s prohlídkou zámku, výstavy růží i přilehlého parku.

Byl jsem udiven bohatostí sortimentu vystavených růží s popisem (56 odrůd) a asi 30 dalších bez popisu, vystavených občany Dolní Krupé, členy i nečleny Ružiarske spoločnosti Márie Henriety Chotekovej. Dále růže vystavovaly Arborétum Mlyňany, Arborétum Borová Hora a další. Růže na výzdobu sálů a stolů poskytli p. J. Březina z Dolan u Olomouce (Kordesovy růže), Středná záhradnická škola z Piešťan a další, včetně krásných velkých aranžmá. Na četných panelech byla oslavována „růžová hraběnka“ M. H. Choteková, jako „Známa neznámá“ (protože v jejím životopise je stále řada míst obestřených tajemství). Zmíněny byly i vazby na rod Chotků ve Veltrusích a Dolním Březně. Dalším posláním zámku v Dolní Krupé, jakožto hudebního muzea, je připomenutí významných hudebníků. Mimo Památník Ludvika van Beethovena, který na zámku pobýval (a málem popletl hlavu jedné dceři hraběte) je tu expozice obrazů skladatele Eugena Suchoně a výstava karikatur hudebníků od Viliama Kořínka nebo život a dílo židovského ho tvůrce Karola Elberta, a to v hudebním salonu.

Představa, že scénář Slavnosti růží vypracovala a realizaci zajistila kastelánka paní Mgr. Alena Krátká s malým štábem spolupracovníků, je skoro neuvěřitelná a v průběhu slavnosti musela ještě řadu maličností dotahovat a korigovat a vydávat pokyny personálu, aby vše klapalo. Říká, že v tom našla náplň života. Prožívá to s plnou vervou. A přitom našla čas, aby mne pozvala k účasti na slavnostní mši v místní chrámu sv. Ondřeje, kde byla farářem vyslovena slova vděku i zemřelým členům rodu Chotek-Brunšvigovců a přání klidu na onom světě. Cestou do kostela jsem mohl obdivovat i výsadbu růží v předzahrádkách domů podél hlavní ulice D. Krupou.



Vyslechl jsem část programu Karpatské kapely Dolná Krupá (divil jsem se, že nikdo z posluchačů se nenechal vyprovokovat k tanci na lidovou notečku, sám jsem se ovšem neodvážil, nebyl tam parket, ale hrubá dlažba) i programu mužského sboru BRADLAN z Trnavy. Paní kastelánka vše pečlivě sledovala, ale i bytostně prožívala. Úžasná to žena! Pamatovala i na to, abych včas odjel do Trnavy, abych mohl splnit svůj závazek návratu do Prahy do půlnoci. Mám fotografii, že bych mohl zaplnit celé číslo zpravodaje. To ale nejde. Spíše bych chtěl nalákat členy Rosa klubu k návštěvě Dolní Krupé u příležitosti Slavnosti růží 2017, aby se přesvědčili na vlastní oči.

Jistě se podílela i na vzniku 16 stránkové publikaci: **Dolná Krupá a jej sedem divov**, (1. Kaštiel s areálom, 2. Park při kaštieli, 3. Kostol sv. Ondreja, 4. Mauzóleum Chotekovcov, 5. Kaštielské divadlo, 6. Ružová záhrada, 7. Umelý kopec) se spoustou informací, text a obrazový materiál poskytl pan Mgr. Stanislav Petráš z občanského sdružení Korompa. Vydal ji Obecný úrad v Dolnej Krupěj.

*Dr. J. Thomas*



## Grófká Choteková a českí ružiari

Z doteraz známych prameňov je zrejmé, že najintenzívnejšiu spoluprácu udržiavala grófká Choteková s nemeckými ružiarmi. Bola členkou Združenia nemeckých priateľov ruží (Vereins Deutscher Rosenfreunde) a aj prezývka „ružová grófká – Rosengräfin“ má pôvod v nemeckom prostredí.

Keďže jej aktivity na poli ružiarstva neustali ani po roku 1918, kedy vznikla republika Čechov a Slovákov, bude zaujímavé priblížiť si aj túto etapu existencie ružovej záhrady v Dolnej Krupej. Nová situácia, v ktorej sa šľachta ocitla po rozpade monarchie, prinútila M. H. Chotekovú zásadne zmeniť aj fungovanie a chod jej rozária, pretože ruží sa nechcela vzdať za žiadnu cenu. Ako občianka nového štátu zakladá v polovici 20. rokov popri rozáriu ružovú škôlku (Rosenschule) určenú na predaj ruží. To, že pokojnú seniorskú existenciu (v roku 1923 oslávila 60-ku) vymenila za podnikateľskú dráhu, podmienili nielen dobové okolnosti, ale aj jej úžasná životná energia.



Grófká M. H. Choteková (okolo r. 1910)

Stáva sa členkou Československého svazu školkarů a domáci pestovatelia, šľachtitelia, či obchodníci majú možnosť objednávať si ruže z jej podniku. Ten mohla naplno rozbehnúť po roku 1925, kedy konečne dostáva svoj podiel z dedičstva po bratovi Rudolfovi, ktorý zomrel už v roku 1921. Evidencie objednávok ani žiadne iné obchodné záznamy z rokov fungovania ružovej škôlky sa, bohužiaľ, nezachovali, keďže jej sídlo v roku 1947 vyhorelo. Napriek tomu sa podarilo nájsť niekoľko záznamov o obchodovaní či kontaktoch s partnermi z Čiech. Možno bude zaujímavé zrekapitulovať ich a zároveň podnietiť záujem o túto tému aj z radov českých priateľov ruží.

### Obchodovanie a obchodní partneri

Vďaka aktivite čs. dendrologickej spoločnosti v Průhoniciach, kde mala spoločnosť svoju záhradu, sa zachovali jediné dôkazy o obchodovaní s grófkou Chotekovou. Existujú záznamy o ružiach zakúpených v rokoch 1928 a 1937 do zámockého parku v Průhoniciach (JV od Prahy). Najmä údaj z jari roku 1937 je zaujímavý, pretože sa dá považovať za poslednú z preukázateľne realizovaných objednávok z dolnokrupskej škôlky. Podľa údajov v katalógoch Dendrologickej spoločnosti v Průhoniciach v roku 1928 nakúpili z Krupej 34 sort popínavých ruží, 24 sort parkových ruží a 56 sort záhradných ruží. Medzi nimi bolo najviac výpestkov od Petra Lamberta, až 9, o. i. aj jeho ruža Marie Henriette Gräfin Chotek.

Kým v roku 1928 sa nakupovalo výhradne z Dolnej Krupej, o deväť rokov neskôr už oslovili aj ďalších dodávateľov, grófká dodala iba deväť druhov. Išlo o staré botanické ruže, ktoré sa po-

užívajú na kríženie so záhradnými ružami: *Rosa Damascena triginpetala*, *Rosa foetida persiana*, *Rosa gallica splendens*, *Rosa harisonii Rivers*, *Rosa setipoda*, *Rosa moschata duponti*, *Rosa manca greene*, *Rosa fulgens* a *Rosa altaica*.

Či prvotná objednávka z Čiech znela na viacej druhov a či gróška v roku 1937 už jednoducho nebola schopná (vzhľadom na stav výsadieb) v plnej miere jej vyhovieť, sa dnes už nedozvieme. Každopádne je tento kontrakt dôkazom, že ešte v druhej polovici 30. rokov mala majiteľka ružovej záhrady - vtedy ako 74-ročná (!) - čo ponúknuť (Zprávy Botanické zahrady ČSAV Průhonice, č. 3/1967, str. 210-214).

Ak sme očakávali, že najviac kontaktov z medzivojnového obdobia nájdeme medzi majiteľkou ružovej škôlky v Dolnej Krupej a „veľkopestovateľom“ ruží Janom Böhmmom z Blatnej, mýlili sme sa. Jan Böhmm (1888-1959) - český pestovateľ a šľachtiteľ ruží - pochádzal z rodiny jedného zo zakladateľov českého ružiarstva. Jeho ružové plantáže boli svojho času najväčšie v ČSR (spolu vyše 32 ha). Svoj podnik úspešne rozvíjal na komerčnej báze od roku 1919. Je nepochybné, že Böhmm a Choteková boli v obchodnom vzťahu, pretože Böhmm ku kríženiu využíval o. i. aj Geschwindovu ružu Nordlandrose (Stratosféra, Böhmmova azurová, obe 1933). Predpoklad, že Geschwindove ruže získal priamo z Krupej, tak ako ich nakupovali napríklad aj do parku v Průhonicach, je viac ako reálny. Böhmm tak prispel k rozšíreniu Geschwindových ruží zo škôlky v Dolnej Krupej. Gróška Choteková v katalógu z roku 1929 zasa ako novinku uvádzala aj Böhmmovu ružu Jan Böhmm (1928).

Od českých šľachtiteľov ponúkala gróška na predaj aj ružu Marietta Gräfin Silva Tarouca vyšľachtenú inšpektorom dendrologickej záhrady v Průhonicach Františkom Zemanom. Okrem Zemanovej ruže vo svojej ružovej škôlke evidovala aj výpestky Vincenta Bergera z Chomutova: Benedikt Roesl, Stern von Prag, Czechoslovakia, Marie Faist a Berger's Erfolg.

Dve z mála ruží, ktorých vyšľachtenie sa pripisuje gróške Chotekovej - Phaenomen (1933) a Ignis (1934) - uviedol na trh Böhmm. Ružu Ignis doteraz môžete vidieť v rozáriu Sangerhausen. Jiří Sekera, autor knihy Böhmm - růže - Blatná (2013), sa pri jej príprave s menom gróšky Chotekovej nestretol. Svoju úlohu pri tom iste zohral aj fakt, že archív ružiarkeho podniku J. Böhmma sa nezachoval. J. Sekera takisto vylučuje opodstatnenosť často preberaného údaju, že Böhmm v roku 1932 vyšľachtil ružu s menom Hraběnka Chotková. Zrejme išlo iba o český preklad Lambertovej ruže (Marie Henriette Gräfin Chotek), ktorú ponúkal vo svojich katalógoch.

Charakteristickým spojivom medzi týmito dvoma výraznými predstaviteľmi ružiarstva za prvej republiky tak zostáva napr. členstvo v Americkej ružiarkej spoločnosti - The American Rose Society - obaja sú od roku 1931 evidovaní ako jediní členovia z vtedajšej čs. republiky. Predtým bola ako zástupkyňa ČSR (najneskôr už od roku 1930) uvedená iba gróška Choteková (The American rose quarterly, 1931, str. 53)

Gróška Choteková bola známa aj tým, že sa so svojimi vedomosťami rada podelila s inými ružiarimi. Ako píše v katalógu z roku 1929, keď ju v roku 1922 žiadali zo Záhrady a ovocinárskej škôlky v Želešiciach pri Brne (predtým Victoria-Baumschule Schöllschitz) o posúdenie nezná-

mej ruže, identifikovala ju ako Setigera Michigan Superba. Je to práve jedna z ruží, ktorú ako novinku uvádza aj v katalógu z roku 1929. Grófká k tomu uviedla: „Zo známej škôlky Želešice na Morave som dostala kvitnúce stonky popínavej ruže a mala som zistiť ich totožnosť a následne šľachtiteľský pôvod. Že mám pred sebou setigeru (préríjnú ružu), mi bolo jasné okamžite, ale pretože kvety boli veľmi vyblednuté, nevedela som presne učiť typ, ale verím, že máme čo do činenia s ružou Michigan superba.“

### Kontakty s českými ružiarimi

Na všetkých, ktorí mali príležitosť spoznať grófkú a jej rozárium, zanechalo osobné stretnutie s ňou silný dojem. Dozvedáme sa o tom z dobovej tlač, kedy návštevníci rozária nešetřili na jeho adresu superlatívami.



Dr. Gustav Brada, obdivovateľ grófkinho rozária

Z jej súčasníkov v prvom rade spomeňme Gustava Bradu (1883-1937), rodáka z českých Hroubovic (okr. Chrudim), ktorý sa ku koncu života stal náruživým šľachtiteľom ruží. S grófkou Chotekovou sa poznal osobne ich stretnutia s veľkou pravdepodobnosťou ovplyvnili ďalšie napredovanie jeho záujmu o ruže a ich šľachtenie. Grófkina osobnosť naňho hlboko zapôsobila a prirovnával ju k Francúzovi Julesovi Grave-reauxovi, zakladateľovi slávneho rozária v l'Hay pri Paríži (Roseaie de l'Haÿ). Brada vedel o rozáriu v Krupej už dávnejšie, no po prvýkrát ho navštívil až 24. júla 1920, o čom podrobne referoval v časopise Združenia nemeckých priateľov ruží Rosenzeitung. V tom čase pobýval v piešťanských kúpeľoch, odkiaľ grófke Chotekovej napísal dva listy. Tá ho pozvala na návštevu, vďaka ktorej sa zachovali hodnotné a doteraz najpodrobnejšie opisy rozária. Svoje dojmy z „čarovnej ríše ruží“, z grófkinych obdivuhodných znalostí, ale aj

zmienky o jej najobľúbenejších ružiach či príbytku, ktorým ho vďačne previedla, opísal veľmi pôsobivo. Aj keď na celkovom stave rozária sa v tom čase podpísali predošlé vojnové roky, odkedy bolo zanedbané, vďaka Bradovej reportáži sme sa mohli dozvedieť aj o spôsobe výsadby a usporiadaní rozária. Grófká sa mu už vtedy zdôverila o svojich zámeroch s ružovou škôlkou, kde by pestovala ruže na predaj a výnosy z nej by umožnili udržiavať samotné rozárium, o čom sa Brada vyjadril dosť pochybovačne: „Je pravda, že pani grófká je schopná botanička, zručná záhradníčka, ktorá sa učila u datného nemeckého pestovateľa ruží, ale z môjho pohľadu má človek len dve ruky. A keď pomyslím, že podľa zámerov a plánov by mala ružová škôlka pokrývať náklady na rozárium - myslím si, že toto je vzhľadom na množstvo povinností, ktoré pani grófká dobrovoľne vykonáva, takmer nemožné. Napriek tomu dúfam, že sa neúnavnej priateľke ruží podarí zachrániť rozárium pre seba a pre ľudstvo.“ (Rosenzeitung, 1921, str. 3-6)

Aj keď Brada neskrýval pochybnosti o úspechu týchto plánov, ďalšia návšteva rozária v roku 1927 ho príjemne prekvapila. Ako uviedol: *záhrada gróffy Chotekovej je dnes opäť ukázkovým dielom a žiadny priateľ ruží, ktorý príde na Slovensko, by si nemal nechať ujsť príležitosť navštíviť jednu z najväčších krás Slovenska - rozárium gróffy Chotekovej v čase kvitnutia.* (Rosenzeitung, 1927, str. 92)

Azda najväčším odborníkom, ktorý vysoko oceňoval Chotekovej zbierku a snažil sa o záchranu cenného genofondu ruží uchovávaného v Krupej, bol Karel Domin (1882-1953). Najvýznamnejší český botanik prvej polovice 20. storočia od roku 1930 navštevoval kúpele v Piešťanoch, odtiaľ zavítal do D. Krupej. Možno práve táto návšteva zohrala úlohu pri zakladaní rozária v Prahe. V roku 1934 pri otvorení ružovej záhrady v Švehlových sadoch na Petříně Karel Domin o. i. uviedol: *Také my můžeme se pochlubit starou tradicí a mnohými úspěchy pěstitelskými v oboru růžářství. Kdo by neznal napr. košířské růžové kultury Dittrichovy a veleslavínské Strnadovy a z nejnovější doby především rozsáhlý a proslulý pěstitelský závod Böhmv v Blatné? Na území naší republiky je však i rosarium, nyní pohřichu v hrozném úpadku, jež právem bylo vyhlášeno za nejlepší v celé střední Evropě. Je to rosarium bývalé hraběnky Chotkové v Dolní Krupě, malé dědině v nížině mezi Trnavou a úpatím lesnatých svahů Malých Karpat. Stará hraběnka žije samojediná ve velikém zámku tak prostě jako chudá žena z lidu. Vkročíme-li však v jejím doprovodu do parku, oživne horoucí láskou k svým růžím, jichž měla ve svém rosariu ještě po převratu na šest tisíc zahradních druhů. Nemá však nikoho, kdo by pečoval o její milovaná dítka a poněvadž její zdraví je vetché, tento slavný růžový sad rok od roku hyne. Jsou v něm již velké lysiny, osázené bramborami nebo kukuřicí, neboť především třeba žítí. Vynasnažíme se, abychom alespoň hlavní růže zachránili, vždyť jsou tu i druhy téměř neb zcela neznámé, překrásné a vděčné.* (Náš nový růžový sad, Národní politika 26. 6. 1934, str. 1, 2).

V podobnom duchu sa nesie aj článok v novinách Venkov, ktorý vyšiel deň na to: *..... Rektor dr. K. Domin, který loni dolnokrupský růžový sad navštívil, našel zde už jen zbytky růžové nádhery, nicméně i tyto zbytky by byly ještě pýchou každého kulturního státu - dosud představují několik tisíc nejvzácnějších růží. V poslední době byla úřední místa upozorněna na růžový sad v Dolní Krupě, jemuž hrozí zánik, nepřijde-li zččas nějaká pomoc. Národní zahradnická společnost pomůže pro první chvíli alespoň nákupem růží z Dolní Krupě pro nově zřízený Švehlův sad na Petříně v Praze. Doufáme, že se najde i další způsob pomoci trvalejší, aby tento jedinečný růžový sad byl zachráněn. Kdo jedete na Slovensko, neopomeňte jej shlédnouti, už tím, že o sad projevíte zájem, podpoříte, byť jen morálně, majitelku rosaria, která zcela sama, bez služebnictva, stará se o své růže, jimž věnovala celý svůj život.*“ (V Československu je nejkrásnější rosarium Evropy, Venkov 27. 6. 1934, str. 5).

Nevieme, či sa podľa vysloveného zámeru ruže z Krupej do rozária na Petříně aj skutočne nakupovali, každopádne Dominove slová sú svedectvom, aký veľký význam ružovej záhrade gróffy Chotekovej už vtedy prikladal. Bohužiaľ, jeho apel zostal nevyslyšaný. Po druhej svetovej vojne a následnej smrti gróffy Chotekovej (13. februára 1946) ružová záhrada definitívne zaniká.

Od konca 60. rokov 20. storočia sa o ňu začali zaujímať nadšenci ružiarskej histórie. Najskôr to bol profesor Pravdomil Svoboda (1908-1978) - odborník v oblasti lesníckej dendrológie, tvorby a ochrany prírody, zakladateľ rozárií v Čechách a na Slovensku. V periodiku Zprávy Botanické

zahrady ČSAV Průhonice, č. 5/1967 na str. 9 píše, že grófká Choteková „platila za nejlepší znalkyňni a sběratelku růží na pevnině.“ Prof. Svoboda patří k tým českým ružiarom, ktorým vďačíme za to, že na dielo a odkaz „ružovej grófký“ sa dodnes nezabudlo.



Krst ruže 'Rosengräfin Marie Henriette' 8. júna 2013 (prezident Slovenskej národnej ružiarskej spoločnosti Ing. Glváč, Otto Hartlieb, V. Prouzová)



'Rosengräfin Marie Henriette'

## Súčasnosť

Novú etapu kontaktov medzi českými a slovenskými priateľmi ruží, ktoré determinuje osobnosť Márie Henriety Chotekovej, zaznamenávame v posledných rokoch, kedy záujem o ňu neopadáva, naopak. V jej rodisku - Dolnej Krupej od roku 2008 pravidelne prebieha Slávnosť ruží - dvojdňové podujatie s výstavou ruží organizované na jej počesť.

V roku 2010 sa slávnosti po prvýkrát zúčastnili aj manželia Vladimíra a Jiří Prouzovi. Práve vtedy bola uvedená drobná knižka o živote „ružovej grófký“. Pri ďalšej návšteve v roku 2012 nadobudla V. Prouzová presvedčenie, že pamiatku grófký si treba uctiť aj inak. Napísala do Nemecka list, v ktorom spoločnosti W. Kordes'Söhne predstavila myšlienku pripomenúť si nadchádzajúce 150. výročie narodenia grófký Chotekovej (2013) pomenovaním niektorej z Kordesových ruží jej menom. Nápad si v Nemecku s pochopením osvojili, a tak uzrela svetlo sveta nová ruža s názvom Rosengräfin Marie Henriette (Countess of Roses Marie Henriette). Ruža bola s veľkou slávou predstavená 8. júna 2013 v rodisku grófký Chotekovej v Dolnej Krupej. Má nádherný romantický tvar a je ružovej farby. Vďaka intenzívnej vôni bola zaradená



do najvyššej skupiny ruží s označením „Parfuma“, do ktorej patrí iba päť ruží. Aj príbeh zatiaľ poslednej ruže nesúcej meno Márie Henriety Chotekovej, na čom majú najväčší podiel českí priatelia ruží dokazuje, že ružová grófká má čo povedať aj v súčasnosti.

Už predtým pomenoval ružu na počesť grófký (Comtesse Maria Henriette) šľachtiteľ Silvester Győry z Dunajskej Stredy. Len pre zaujímavosť uvádzame, že na predaj ju ponúka iba ružiarstvo Skaličany/Blatná.

S osudmi grófký Chotekovej sa nedávno priamo v jej rodisku oboznámil aj predseda českého Rosa Klubu Josef Thomas. Počas tohtoročných ružových slávností 4. a 5. júna navštívil miesto posledného odpočinku M. H. Chotekovej v rodinnom mauzóleu v Dolnej Krupě.



*Pred mauzóleom zľava: Ing. V. Prouzová, Mgr. S. Petráš, Ing. A. Pivolusková (TVORSAD Trnava), Ing. J. Prouza, O. Hartlieb (KORDES 'SÖHNE) s manželkou*



*Interiér rodinného mauzólea, kde grófkú pred 70 rokmi pochovali; počas slávnosti ruží*

Na záver iba konštatujeme, že českí ružiarci majú výraznú zásluhu na tom, že aspoň malá čiastka z dedičstva jej „čarovnej ríše ruží“ sa zachovala do dnešných dní.

*Stanislav Petráš  
Dolná Krupá – Občianske združenie Korompa*



*< Záhony s ružou 'Marie Rottrová' pred mauzóleom*

## Výstava ruží v Dunajskej Lužnej

Cez víkend 5. a 6. júna usporiadali členovia Ružiarskej spoločnosti Pridunajsko spolu s priateľmi ruží z Rovinky výstavu ruží vo veľkej sále kultúrneho strediska.

Návštevníci videli približne 90 sort všetkých skupín ruží (miniátúrne, floribundy, čajové hybridy, ruže sadové, pôdopokryvné aj popínavé). U nás i v zahraničí známy šľachtiteľ Silvester Gyory vystavoval asi 50 ruží – vlastné výpestky. Všetky vystavené ruže boli označené vkusnými menovkami. (Výnimku tvorili tie, ktoré boli vyšľachtené pred desiatkami rokov, a nepoznali ich ani vlastní pestovatelia.)

Návštevníci výstavy mali možnosť v ankete vybrať najkrajšiu ružu. Takmer 23 % odpovedalo: „Páčia sa mi všetky.“ Tí, ktorí uviedli meno odrody, rozhodli o prvých troch takto: víťazom je ‚Paul Mc Cartney‘ (Meilland 1991). Je to ruža so silnou vôňou, nápadne veľkými lesklými listami, ktorá na medzinárodných súťažiach získala 12 zlatých medailí. Na druhom mieste sa umiestnila Diana, Princess of Wales. Nevieme, či upútalo meno alebo zladené odtiene ružovej farby na jemne žltkastom až bielom základe. Šľachtiteľ Harkness (1977) ju označuje za floribundu s voňavými kvetmi, ktoré sú umiestnené jednotlivo aj v okolíkoch. V súlade so želaním princeznej Diany sa ruža predáva v prospech Britskej pľúcnej asociácie. Tretie miesto obsadili dve ruže (získali rovnaký počet bodov). Staršia ‚Eifel Tower‘ (Armstrong/Swim 1963) čistoružová s obzvlášť štíhlym vysokým kvetným pukom a zamatovo-tmavočervená (rozvinie sa z čierneho puku) - ‚Barkarole‘, ktorú vyšľachtila firma Rosen-Tantau v roku 1988.

Napriek tomu, že 1. 6. sa nad obcou Rovinka prehnala búrka s krupobitím, priniesli priatelia peknú kolekciu osvedčených, aj keď „vekom“ starších ruží: ‚Queen Elizabeth Rose‘, ‚Gloria Dei‘, ‚Super Star‘, ‚Rose Gaujard‘, ‚Ritter Turm‘ a ďalšie. Na výstave sa úspešne predstavili: ‚Memory‘, ‚La Perla‘ (biele), fialová ‚Charles de Gaule‘ zatielená sýtou farbou staršiu ‚Mainzer Fastnacht‘. Pozornosť pútala zamatovo tmavočervená ‚Norita‘ spolu s ‚Blue Magic‘. Ako farebná zvláštnosť vynikli kvety ‚Julias‘ Rose‘ - svojou ojedinelou pergamenovo-škoricovou farbou. Z nových a najnovších ruží sme videli pekné a kvalitné výpestky: ‚Erste Klasse‘ ‚Cherry Lady‘, ‚Rosengrafin Marie Henriette‘, ‚Grafin Diana‘, ‚Alexandra Princesse de Luxembourg‘ ale aj „vysnivanú paniu“ - ‚Traumfrau‘.



Organizačný výbor ďakuje starostovi obce za poskytnutie priestorov, finančnú podporu na úspešné zabezpečenie priebehu výstavy. Vďaka patrí aj predsedovi Podielníckeho družstva v Rovinke za finančnú a materiálnu pomoc, ako aj gazdinkám, ktoré pripravili občerstvenie.

Milan Malík

## Zpráva o Regionálním setkání přátel WFRS 2016

společně s 14. Mezinárodní konferencí o původu\* (heritage) čínských růží,  
konané v Pekingu, v Číně, ve dnech 18. – 23. května 2016

Tím, že na přednáškách převažovalo téma závislosti moderních růží na původu a výskytu čínských růží, stalo se toto regionální setkání členů WFRS tak atraktivním pro znalce, fanoušky a zájemce o staré, historické růže. Zúčastnilo se 260 mezinárodních (samozřejmě převážně současných i předchozích) předsedův a členův společností a kroužků historických růží ze všech koutů světa) a **550 osob z Číny**, (převážně mladí, jako dobrovolníci pro zajištění servisu pro cizince, možná i honorovaní, možná jako odměna za členství v Růžařské společnosti Číny). Číňané a Číňanky jsou ale jmenovitě uvedeni v Seznamu účastníků. A skutečně jsme je měli kolem sebe, měli bílé uniformy a pomáhali při zajišťování hladkého průběhu setkání. Nutno konstatovat, že akce musela být oficiálně, tedy politicky, podpořená z nejvyšších míst, protože v povzdálí byli pořád a všude vidět policejní hlídky a nejen u hotelů, ale i na trasách, kudy projížděly autokary do hotelů nebo na exkurze, a ty byly vzorné a nákladně růžařsky (tedy s ročním předstihem) osázeny a ozdobeny. Přesto jsme neměli pocit, že bychom byli nějak omezovali v pohybu, či dokonce obtěžováni.

Na přípravě této konference pracovalo ústředí WFRS zřejmě několik let, aby byly překonány nejen komunikační ale i botanické bariéry, ale i bariéra politická, aby se začala odstraňovat odborná neporozumění a pokročilo se v pochopení rozdílného přístupu k růžím v Číně a na západě.

I když v nadpisu je uveden Peking (čínsky Beijing) jako místo setkání, skutečným místem setkání bylo město Daxing, asi 30 km jižně od Pekingu.

V podstatě šlo o oblast **Wei Shanzhuang**, která má být výkladní skříň toho nejlepšího, co prý Čína nabízí. Je to oblast v podstatě zelená, zaplněná plantážemi zahradnickými, ale s ostrůvky komerce (hotely, banky), panelovou výstavbou, parky a sportovními areály. Byly tam i naše hotely, rozárium a muzeum růže.

Čím přispěla konference k poznání vlivu Číny na vývoji růží? Nahlíží na to Evropané, Američané a Číňané stejně? Proč šlechtitelé zatím nevyužili všech možností,



Str. 2 a 3 brožury o Wei Shanzhuangu



Detailní mapa oblasti konání kongresu

\* Pro obtížně přeložitelné a tradičně používané slovo HERITAGE = 1. dědictví, odkaz 2. tradice, osud 3. zděděné právo na (např. vyvolený národ, zaslíbená země) jsem zvolil slovo původ, ale rád bych použil výstižnější český termín.

kterou druhu růží v Číně poskytují? A tak dále. To jsou složité otázky, jak na jejich formulaci, tak na zodpovězení. Naštěstí dosáhli organizátoři setkání toho, že přinutili přednášející k tomu, aby mohl být vydán sborník všech přednášek už při zahájení setkání. Jedině to mi umožňuje, abych se pokusil vám problematiku trochu popsat, a to v části Sborník z konference.

Setkání mělo tradiční průběh jako jiná hlavní WFRS setkání, s před-konferenčními výlety, vlastním setkáním se zahajovací ceremonií, četnými přednáškami, doprovodnými akcemi a se závěrečnou schůzí, a s po-konferenčními výlety. Konference měla své logo (květ růže s okvětými plátky v různých barvách) a plyšového maskota (jelen, který měl připomínat, že místo konání bylo v dávnověku lovištěm jelení zvěře), který byl na mnoha místech proveden z rostlin a květin.



Konference se konala v novém **Beijing Joyful Rose International Hotelu**, kde též byla část účastníků ubytována. Já jsem bydlel v levnějším hotelu, vzdáleném asi 10 km, byla ale zajištěna přeprava autobusem s průvodkyní, byli jsme dvanáctičlenná skupina č. 121. Venkovní sloupky hotelu byly pokryty květy růží, rovněž tak jedna stěna v hale. Nechtělo se mi věřit, že to jsou živé květy, musel jsem se jich dotknout, abych uvěřil. A byly svěží po celý týden. Přednáškový sál byl prostorný, světlý, velmi dobře osvětlený, klimatizovaný a s dobrou audio-video technikou, s přestávkami s občerstvením a možností se seznamovat.



Beijing Joyful Rose Hotel – místo konání Setkání členů WFRS v květnu 2016



Jeho vstupní schodiště

*Těch růží na sloupech jsem se dotkl – byly skutečně živé a byly svěží po celou dobu konference*





*Tato stěna v hale hotelu je rovněž z živých růžových květů*

Mimořádnou událostí bylo slavnostní otevření nového **Růžového parku s Muzeem růží** (Rose Theme Park) v Daxingu. Zahájení bylo s koncertem, baletem, zpěvem, proslovy a pompézní výzdobou růžemi. Na pódiu stála socha: ideálně krásný růžový květ, ve zlaté barvě, asi 5 metrů v průměru a 2 metry výšky. Vstup do zahrady byl strážěn jak na letišti: rám, rentgen pro osobní zavazadla a tašky a ozbrojená stráž, zábradlí zajišťující spořádaný přístup jednotlivců jako na letišti.



*Zlatá růže s baletním souborem, včetně vlajky ČR v levém horním rohu*

Park je rozlehlý, sestává ze stovek jednotlivých růžových zahrad, většinou v klasickém tradičním čínském stylu, tj. se vstupní branou, s vodou, kameny, krouženými cestami, altány apod., popisy odrůd většinou i latinkou. Málokdy byly firemní s propagačními materiály. Ve vymezeném času se to absolutně nedalo obejít.

Světově unikátní je **Muzeum růže** záměrně k této události navržené a stavěné. Už jen jeho plášť z velkých růžových květů vyrobených z desek z plastických materiálů, ale 3D dutých forem. Z fotografií jsem měl dojem, že jde o květy nalepené na skleněné stěny, takový dojem to dělá i viděno zevnitř. Muzeum má dvě podlaží a prohlídka je jedno překvapení za druhým:

světelné efekty, interaktivní hry pro děti i dospělé, informační panely, výstavy artefaktů apod. V patře pak panely s výkladem výskytu planých růží, systematikou růží a jejich výskytu v Číně a ve světě, s vývojem šlechtěných růží, jsou představeni šlechtitelé růží, základy genetiky růží a pak panely s růžařskými společnostmi WFRS po světě (je tam i Rosa klub ČR), pak spousta keramiky a textilu dekorovaný růžemi, slavné obrazy s růžemi (ty typicky čínské i západního stylu). Členské společnosti WFRS byly před dvěma lety požádány o zaslání exponátů; Rosa klub poskytl 3 obrazy: obraz Rosa Bohemiae z Balbína, Muchovu alegorii růže a Kupkův autoportrét mezi růžemi, ty se ale v té spoustě vystavených exponátů skoro ztratily.



Struktura pláště muzea

Muzeum růže v Daxingu u Pekingu, navštivte stránku <https://www.facebook.com/groups/worldrose/> - je tam spousta fotografií z konference.



Expozice porcelánu



Pocta paní Helze Brichet

Dva dny konference byly věnovány návštěvě významných růžařských a kulturních míst v Pekingu: parku s Letním sídlem císařů a s Bílou Pagodou, Růžové zahrady v Pekingské botanické zahradě, Muzea tradičních čínských zahrad a krajinářství, Zahrady historických růží, Výstavy růží a Taorantig Parku. Všechna místa byla plná návštěvníků a překvapovala svými rozměry. Nejzajímavější ale byla **návštěva jedné Růžové školky**, spíše gigantického podniku na pěstování a propagování růží v Daxingu, kolem které jsme jezdili z hotelu na přednášky a večer zpět, protože v této části Daxingu byly jen zahradnické podniky. Podnik vítal návštěvníka galerií velkoplošných panelů o dějinách růží, o růžích ve výtvarném umění, o třídění růží atd., Růže



Rosa klub ČR-člen WFRS

byly představeny jako vzrostlé keře v krytých halách, jako keře na záhonech nebo jako kontejnerované keře v dalších halách. Návštěvník mohl shlédnout i pavilon motýlů nebo Kulturní pavilon s publikacemi a obrazy. Všichni jsme měli oči navrch hlavy.



Dar Rosa klubu muzeu

V den zahájení Muzea růže tam byl i **stánek s příležitostní poštovní známkou**. Ta známka byla obsažena i v konferenční tašce se souborem podkladů (sborník přednášek, časový rozvrh



Plánek školky NABOBAY



Vstupní hala



Venkovní výsadby



Fóliovník ukázkových keřů kontejnerovaných rostlin

akcí apod.). Setkal jsem se v Číně s velkými potížemi, když jsem chtěl odeslat domů pohlednici a dopis. V žádném hotelu nebyly recepční schopny poradit, jak se posílá dopis do ciziny, ani nebyly ochotny převzít dopis k odeslání. Až v tomto stánku se mi to podařilo (chopili se toho tři prodávací) a dopis skutečně došel. Nevím ale, která růže je na známce zobrazena.



detailněji

Příležitostní známka k Regionálnímu setkání WFRS 2016



Vyfrankovaná obálka prvního dne k otevření Muzea růže



Společně s New Zealandem,  
vlevo čínská 'Mt. Miaofengsham',  
vpravo novozélandská 'Clouds Village', 1997



## Tři zvláštnosti růžařské Číny

### 1. Organizační uspořádání růžařské společnosti

Milovníci růží jsou v Číně složitě organizovaní, jsou (mohou být!?) členy organizací růžařských profesionálů, kteří ovšem mají v pracovní náplni velkoprodukcí růží, včetně řezaných květů, v čínském růžařském průmyslu, v **Rose Industry!** Růžařská společnost Číny (China Rose Society, člen WFRS od r. 1987) se správně jmenuje Čínská květinová asociace – odvětví čínské růže (**Chinese Flower Association – China Rose Branch**). To zřejmě odpovídá pořádkům totalitárního režimu, který jsme zakoušeli 40 let na vlastní kůži, nikoliv zvyklostem demokratického státu.



Aršík z roku 2015 Růže z Nanyangu

### 2. Historie čínských růží

**Ty čtyři**, které v Evropě známe jako „**plemenné**“ **čínské růže (Four Stud Roses)** už přes dvě stě let, nejsou pravým začátkem, ani koncem čínských růží, viděno znalostmi čínských růžařů. Jejich historie se ale nedá vyčíst z botanických spisů, ale kupodivu z popisů v tradiční čínské poezii dávných tisíců let, viz článek prof. Wanga o růži **Tumi**. To v evropském písemnictví neexistuje. Tradiční čínská poezie je prý tak podrobná a rozsáhlá, že dle ní odrůdy lze identifikovat. I v evropském písemnictví starověku i středověku se objevují popisy růží a vyobrazení, nikdo se ale o botanickou interpretaci zatím nepokusil. Na svou kulturní tradici jsou Číňané nesmírně hrdí a i současná čínská vláda poklady čínské minulosti silně využívá, a to ekonomicky, zejména investicemi do turistické infrastruktury (budováním letišť a dálnic do všech koutů země i budováním muzeí), ale i podnikatelé-soukromníci zase provozováním hotelů a cestovních agentur - čili jde o rozvoj **průmyslu cestovního ruchu**.

### 3. Čína jako pravlast růží

K tomu, že je Čína pravlastí růží, přispívá, vedle samotné genetické variability rodu *Rosa*, určitě i značná rozloha Číny (4500 km směrem západovýchodním i směrem severojižním), s oblastmi pouštními (Gobi), oblastmi úrodnými i vysokohorskými (Himálaj), tím že nebyla pokryta ledy v době ledové tak hluboko jako Evropa (dle Boyda), s mohutnými povodími s rozlehlými úrodnými planinami i na úpatí pohoří, koexistencí četných národnostních skupin, které přírodu ctily a chránily a v přírodních úkazech viděly božstva (možná i v plnokvětě růži).

Dr. J. Thomas

# Sborník Regionální konference WFRS 2016 a 14. Mezinárodní Rose Heritage konference

(Proceedings of 2016 WFRS Regional Convention jointly with the 14th International Heritage Rose Conference, English Edition) Sborník má 165 stran a zahrnuje v plném rozsahu všech 16 přednesených referátů v angličtině. Ústní prezentace byla ovšem daleko podrobněji dokumentována obrázky.

Čím přispělo setkání k poznání vlivu Číny na vývoji růží? Nahlížíjící na to Evropané, Američané a Číňané stejně? Proč šlechtitelé zatím nevyužili všech možností, kterou druhy růží v Číně poskytují? A tak dále. To jsou složité otázky, jak na jejich formulaci, tak na zodpovězení. Naštěstí dosáhli organizátoři setkání WFRS 2016 toho, že přinutili přednášející k tomu, aby mohl být vydán sborník všech přednášek už při zahájení setkání. Jedině to mi umožňuje, abych se pokusil vám problematiku trochu popsat.

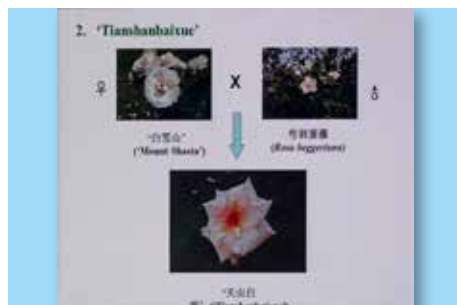
Přehled vlivu čínských růží na vývoj moderních růží **z pohledu amerických přátel a znalců starých růží přednesl Gregg Lowery**, kurátor kolekce asi 4000 odrůd starých růží v Sebastopolu v Kalifornii, kterou předal neprofitové organizaci Friends of Vintage Roses, též založil a redigoval známý časopis **Rosa Mundi**, a zabývá se zakládáním zahrad. Na [www.friendsofvintageroses.org](http://www.friendsofvintageroses.org) najdete podrobnosti, včetně 85 stránkového seznamu růží. Hlavním počinem byl vznik Champneyovy první noisetky '**Champney's Pink Cluster**' v Charlestonu v roce 1811 a později vyšlechtění setigera hybridů.

Velmi důkladný byl referát **Divoké růže v Xinjiangu a jejich aplikační hodnota Prof. Dr. Suna Weie** z Botanické zahrady v Urumqi, provincie Xinjiang. Vybral 12 druhů (*R. platyacantha* Schrenk, *R. spinosissima* L., *R. silverhelmsii* Schrenk, *R. albertii* Rgl., *R. oxyacantha* M. Bieb, *R. laxa* Retz., *R. laxa* var. *kaschgarica* (Rupr.) Han, *R. nanothammus* Bouleng., *R. webbiana* Wall. ex Royle, *R. feldschenkoana* Rgl., *R. beggeriana* Schrenk, *R. berberifolia* Pall.) a sledoval jejich křížitelnost, jejich odolnost vůči suchu a vhodnost pro zahradnické užití. *R. rugosa* Thunb. je růží města Urumqi a je rozsáhle vysazována. Postupně degradovala a jako příčina byla zjištěna nedostatek některých prvků ve výživě (zejména P, Zn, Mn a B).

**Vývoj industrie řezaných růží a šlechtění nových kultivarů v provincii Yunnan** představili **Dr. Qiganag Wang** a **Dr. Hongying Jian** z Ústavu pro výzkum květin Yunnanské akademie agrárních věd v Kunmingu. Růže se pěstují na 5 210 ha s produkcí 38,9 bilionů stonků ročně (2015). Farmářské profesní kooperace a individuální farmáři v provincii zaměstnávají 70 % obyvatelstva. Podniky se



Výskyt druhů rodu *Rosa* v Číně, v závorce druhy místní



Novo křížení, která dosáhla ofic. uznání či o ně usilují



Výhledová metoda křížení pomocí molekulárních markerů

Tým spolupracovníků

soustřeďují na jednu odrůdu. Růžový průmysl zahrnuje produkci, sklizeň, balení, logistiku, transport a marketing. Cena je nyní 0,74 juan (3,7 Kč) za stoněk. V Kunmingu je Mezinárodní aukční centrum, prodává se 600 odrůd s 10 – 30 novinkami ročně.

Nejširěji problematiku pojal **Charles Quest-Ritson**, anglický odborník v historii růží a znalec sortimentu i sbírek růží po světě (setkal jsem se s ním již několikrát a pokaždé pozdraví Dobry den, protože byl v Česku, jeho dcera pracovala na anglickém velvyslanectví, tak si pozdrav zapamatoval) v přednášce „**Žliv Rosa chinensis na vývoj pnoucích růží a ramblérů, s některými poznámkami k problematice zachování**“. Vznik klasických růží se datuje do let 1790 - 1830 a následuje po dovozu čtyř „plemenných“ odrůd: 'Parson's Pink', 'Hume's Blush',



➢ The design of greenhouse and soil beds are optimized gradually.

- The span of greenhouse for cut rose can be 4 m, 6 m, 8 m and 10 m.
- Tunnels with a span of 5.5 m and 3 soil beds for planting are suitable for efficient production in Yunnan, which will decrease the waste of land and facilities.

#### Design of greenhouses and soil beds: ZL201220499433.2

Span of 4 m with 3 beds	Span of 4 m with 3 beds	Span of 5.5 m with 3 beds
Span of 6 m with 4 beds	Span of 6 m with 3 beds	Span of 6 m with 3 beds
Span of 8 m with 5 beds	Span of 8 m with 4 beds	Span of 10 m with 7 beds
Beginning	Developing	New

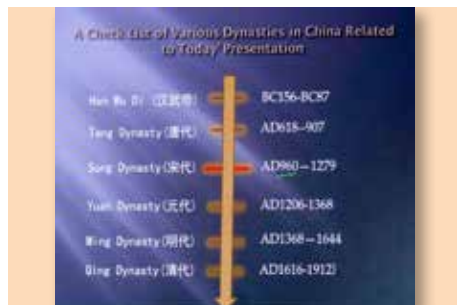


‘Parks Yellow’ a ‘Slater’s Crimson’ (nemají ustálené české názvy), které přinesly vřelostem do domácích odrůd ty podstatné vlastnosti pro oblibu moderních růží: plnost květů, opako-

vané květenství, nové barvy, pňoucí tvary a plodnost pro snadné další šlechtění, ať to byly noisetky, čajovky, sempervirens hybridy, setigera hybridy či multiflora hybridy. Domnívá se, že všechny čtyři i samotná *R. chinensis*, budou spíše náhodně vybrané variety ze širší nabídky v čínském přírodním prostředí či z císařských zahrad a nabádá k novému botanickému zpracování. Domnívá se, že šlechtitelské možnosti nebyly ještě zdaleka vyčerpány.

**Jiaopeng Cui, Shiwei Zhao, Zhiyang Dong a Hengxing Liu** z Pekingské botanické zahrady shrnuli výsledky starých a nových expedicí za *R. chinensis* var. spontanea.


Z čínských růžařů byl na konferenci nejvíce oslavován **prof. Guoliang Wang** (stručně **RoseWang**), ředitel Ancient Rose Garden v Pekingu, za článek „**Kvetoucí kulturní symbol staré Číny**“. Zjistil, že již před 3000 lety bylo v Knize písní používáno slovo „qiangmi“ pro planou růži. Před 2000 lety se Číňané zajímali o **divoké růže** (qiangwei), **růže rugosy** (meigui), před 1300 lety doplněné o **měsíční růže** (yueji). Toto třídění se v Číně používá dodnes. Měsíční růže se vyskytly v dynastii Song. Na západě známé růže 'Old Blush' (ze skupiny Yueyuehong), odvozené od *Rosa chinensis*, dále 'Park's Yellow Tea-Scented China' (ze skupiny Odorata, vzniklé z *R. odorata*, var. *gigantea*), a *R. banksiae* (ze skupiny Bank), nebyly však růžemi pěstovanými v zahradách císařů z dynastie Song, těmi byly růže **Tumi**, (nebo **Tu Mi**). **Tato růže se stala čínským kulturním symbolem a fenoménem.** Byla to růže pňoucí, do výše 10 metrů, bílá plná s červenými prašníky, skoro stálezelená a s lehkou, ale vytrvalou vůní šířící se do dálky. Časem se však Tumi ztratila. A autor se snažil ji znovu objevit podle záznamů v historické literatuře (popisy její krásy v básních a na obrazech, vlastností, vůně, použití, na keramice apod.) v kombinaci s genetickou technologií. Těch básní jsou tisíce a obsahují 470 krát znak pro Tu (viz obrázek) a 326 krát znak pro Mi (viz obrázek). Znak pro Mi se objevuje v období Erye v západní dynastii Han (206 – 25 před n. l.), tedy před 2300 lety. Často v souvislosti s *R. banksiae* a Tumi vínem, které bylo např. vzácným darem předsedy vlády Deyu Li ministrům při Hanshi festivalech. V pátém roce období Xianpingu (r. 1002 n.l.) byla Tumi popsána, že má květ větší, než ostatní jejího druhu, a že v městě jsou všechny takové. Zprávy Bangji Zhanga ze severní Son dynastie již odlišuje Tu Mi s velkými květy, trny, dlouhými větvemi a karmínovými prašníky od *R. banksiae* s četnými malými květy, krátkými větvemi a bronzovými (wingceltis?) prašníky. Tumi se tedy odlišovala od *R. banksiae* velkými, plnými květy, třemi lístky, jako bez ostnatá, jak je zobrazena anonymním malířem z období dynastie Song, **Tumi je tedy konsistentní s dnešní R. fortunina.**



Sled dynastií

### 2 Etymology of Tumi

In 1928, it established in Tang Dynasty 190 year ago.



1. The first dictionary to correct pronunciation and explain the meaning of word in List of Songs appeared about 3050 years ago.

2. That means Tumi-like rose and common wild rose share the same long history.

### Etymology of 'Qiang' (Common Wild Rose), the Chinese traditional character

Pronunciation: **Qiang**

The meaning of 'Qiang' is the composition of the character '蔷'.

Pronunciation: **Qiang**


### Comparison of 'Men' (薔) and 'Qiang' (蔷)

- Compare 'Qiang' (蔷) with 'Men' (薔), they almost appeared in the same time 3000 years ago, in Spring and Autumn and Warring States period.
- From the view of structure of two characters, 'Qiang' (蔷) is a collective noun, extensively referring to wild climber roses, but 'Men' (薔) is specified noun, intensively referring to banksia-like rose for wine.
- So in respect meanings, 'Qiang' is referring to common wild roses, but 'Men' is more related to Tumi, the banksia-like rose.
- Tumi's primitive character is 薔 (Men), much more older than 蔷 (Qiang).

### What is Tumi on earth?

From illustrations and the paintings presented, Tumi in fact is **Fortuniana** (薔) & *fortuniana*.

It is a rose. This is the same as the 'Tumi'.



This is a so called Tumi, but in fact it is coronarius.

The Illustrated Book of Plants and Flowers (植物圖說) in Japanese



Author: 毛利梅雨, (1798-851), Japanese

Published: 1825

### The evolution route of Tumi

### Rosewang Devoted to

2015 IERS Regional Rose Convention & 13th International Heritage Rose Conference:

- Chinese Old Rose Garden
- Chinese Old Rose Museum
- Old Roses in China (Science Press, 2015)



V období Ming dynastie odlišil Lian Gao (ve zprávě Four-Season Flower Records of Eight Rolls for Health Maintenance z r. 1591) Tumi s bílými květy s četnými plátky a vůní od *R. banksiae*.



Popis Tumi upřesnil v r. 1624 Xiangjin Wang, autor Manual of Flower Growing: roste jako vinná réva, ale je to keř s ostnitými výhony, a má listy s třemi lístky ve tvaru znaku Pin).

Morfologické popisy se tedy v průběhu historie často rozcházejí. A úsilí autora najít Tumi v přírodním hornatém prostředí Sichuanu a Yunnanu bylo zatím neúspěšné. Vše však nasvědčuje tomu, že **Tumi je hybrid mezi R. laevigata a R. banksiae**, což ukazuje i genetická analýza popsaná v Hortiscience 50(11);1-7, 2015.

Tumi byla do UK dovezena Robertem Fortunem kolem roku 1840 a botanikem Lindleyem popsána jako *R. x fortuniana* Lindl. & Paxton v roce 1851. **Na západě je Tumi běžně zvána Fortuneana.** Trpí však mrazivým počasím a nikde není stálezelená.

Informace o Wangovi a dalších velkých růžařích najdete na adrese:

<https://greatrosarians.wordpress.com/2015/08/11/dr-guoliang-wang-to-be-honored-as-the-next-great-rosarian-of-the-world-in-june-2016/>

<https://greatrosarians.wordpress.com/2014/01/19/great-rosarians-of-the-world-xiv/>,

ale našeho prof. Ivana Klášterského nebo Dr. Větvíčku tam nenajdete, protože je tam nikdo nedal. Kdo to napraví??

Pracovníci ze čtyř ústavů popsali **výsledky botanické klasifikace botanických růží v Číně** (našli v provincii Xinjiangu 13 druhů *R. platyacantha*, *R. laxa*, *R. beggeriana*, *R. albertii*, *R. feldschenkoana*, *R. spinosissima*, *R. berberifolia*, *R. acicularis*, *R. silverhjelmii*, *R. acaee*, *R. nanot hamus* a *R. kokanica* ve výšce až 2600 m n.m.) a pokoušeli se je kultivovat a množit a zjišťovali jejich schopnost se křížit, vyšlechtili nové odrůdy moderních růží nebo experimentovali s **R. chinensis, var. spontanea** a referovali o výsledcích zachování kolekce asijských botanických růží v Quarryhill Botanic Garden v USA.

Velmi obsáhlou prezentaci měli manželé **Girija a Viru Viraraghavans** z Indie. Upozornili na to, že nejen Čína, **ale i řada dalších asijských států** (Vietnam, Barmá, Laos, Thajsko, Irán, arabské státy i Turecko) **mají bohatý sortiment botanických růží**, který zatím není šlechtitelsky využit, a předvedli výsledky svých mezidruhových křížení. Poukázali též na potřebu vyšlechtit sortiment růží odolných vůči suchu a horku.



Ukázka starých růží ve Vietnamu



Ukázka starých růží z Laosu a Burmy



Ukázka starých růží z Malajzie



Ukázka starých růží z Indie



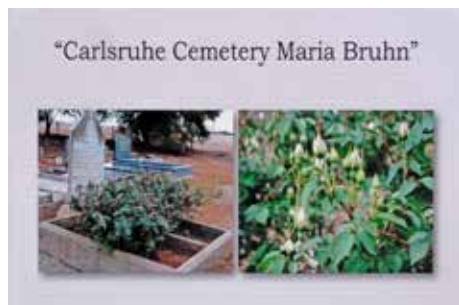
Nejnovější růže vyšlechtěné manželi Viraraghavansovými

Číňané (např. Dr. Shuhua Yang, náměstek ředitele odboru křížení rostlin Čínské akademie agrárních věd) ukázali, že pěstování a šlechtění růží se u nich provozuje v průmyslovém rozsahu a ve výrobě řezaných květů dosáhli světovou konkurenci schopnost.

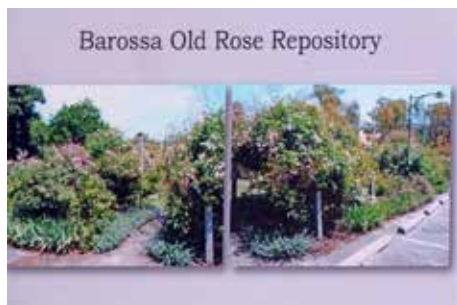
Dva referáty se týkaly **Vyhledávání, identifikování a uchování ztracených odrůd růží**. Australanka **Patricia Toolan** vede skupinu lovců ztracených růží (Heritage Roses in Australia) na starých hřbitovech a starých farmách a založili sbírku nalezených odrůd.

Nor **Lars-Åke Gustafson** založil a vyškolil tým dobrovolníků - hledačů a získal finanční podporu ze státního programu na zachování místního genofondu rostlin.





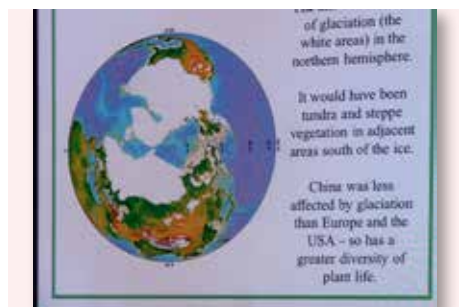
Růže na náhrobku manželů Bruhnových z roku 1881 identifikovaná jako 'Mlle. de Sombreuil', čajovka, Roberts, 1851



Muzeum nalezených starých růží v Údolí Barossa v Austrálii

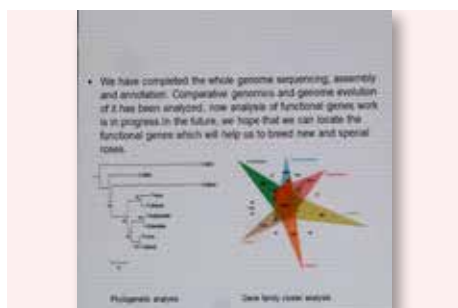
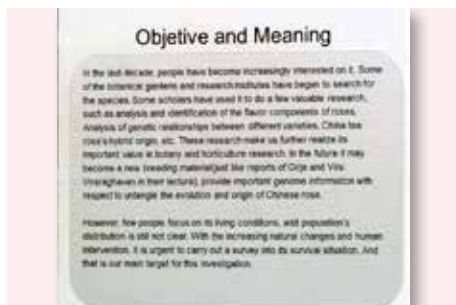


**Thomas Hawel**, ředitel Europarosaria Sangerhausen, představil skladbu kolekce botanických růží a kolektiv 22 institucí, který je zapojen do **výzkumu genobanky růží v Německu**.



**Peter Boyd**, bývalý kurátor Shrewsburyho muzea v Shropshire, UK připomněl **Minulost, současnost a potenciální hodnoty R. spinosissima, tzv. Skotských růží**, v růžařském průmyslu, např. ve farmacii a potravinářství.

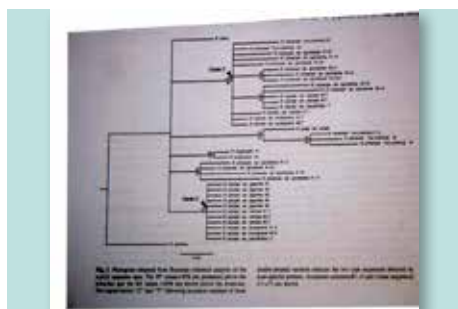
Souběžně s Číňany vyhledával i **W. McNamara** po dobu 27 let divoce rostoucí druhy růží s místními rhodology v Číně, Japonsku, Indii, Vietnamu, Nepalu a Barmě a založil genofondo-



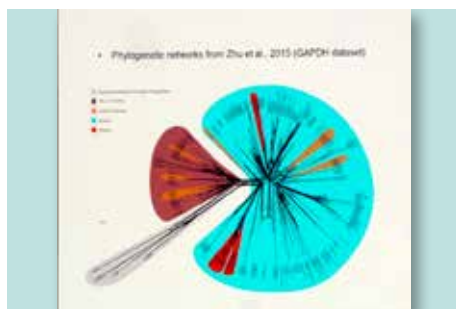
vou kolekci 36 z nich (např. *R. sertata*, *R. sikanensis*, *R. tsinglingensis*) v Quarryhill Botanical Garden in Glen Ellen v Kalifornii. Nabízí kolegiální spolupráci.

**Pascal Heitzler**, pracovník Ústavu molekulární biologie rostlin v Strasburgu, přednesl referát **Řešení problematiky klasifikace druhů starých růží molekulárními přístupy**, který mi byl už naprosto nesrozumitelný. Přístup je

totiž naprosto nezajímavý z ekonomických či agrotechnických hledisek, ale pro odhalení příbuzenských vztahů naší moderních růží je to velice důležité. Shromáždil dosavadní výsledky.



Fylogenetická mapa dle GAPDH sekvencí



Fylogeneze dle ncpGS skvencí

**Daniel Boulens** z Odb. pro městskou zeleň města Lyon připomněl úspěšný **WFRS kongres v Lyonu 2015**. Příprava trvala 5 let, byla stresující, ale odezva u obyvatel Lyonu byla vysoká.

Na závěr přednesl **Shirasuna Nobuo** referát o zákonitostech **navrhování Růžových zahrad**.

## Doprovodný program konference

### Slavnostní zahájení Longhe Rose Parcu v Daxingu

Již v hotelu jsme dostali místenky. Okolí před vstupem bylo krásně a nákladně vyzdobené, vstup byl bezpečnostně zabezpečený zábradlím, rámem, rentgenem, ostrahou, celou dobu hrála hudba, vojenská kapela dirigovaná ženou, po hymně následoval program s tanečním souborem, souborem loutek a souborem dětí, následovaly projevy místních celebrit a funkcionářů WFRS. Vše bylo v čínských dimenzích.



*Výzdoba u vchodu*



*Bezpečnostní opatření na vstupu*

Následovala prohlídka parku. Bohužel na to nezbyl čas. Viděl jsem jen pár zahrad směrem k Muzeu Růží. Růže byly v plném květu. Každá růžová zahrada byla v něčem odlišná, ale nechyběl tam nějaký tradiční prvek čínských zahrad – voda, kámen s nápisem, brána apod.



*Naše sedadla s místenkou*



*Baletní soubor, zlatá růže i naše vlajka*



*Podpisy účastníků*



*Růže z blízka*



### Prohlídka Muzea růže

Ani na prohlídku Muzea růží nezbylo dost času. Naši průvodci byli velmi přísní a nutili nás dodržovat přesně program. Naštěstí jsem se mohl připojit na prohlídku jiný den (místo pár přednášek), kterou zajistila paní Helga Brichet, včetně přepravy. Zvláštní už je samotná fasáda muzea, kterou jsem si z obrázků z internetu neuměl představit. Jsou to 3D růže z plechu či plastu před prosklenou fasádou. Muzeum má dvě podlaží a jsou tam informace pro zájemce o růže, ale především různé světelné atrakce pro mládež a méně zainteresované návštěvníky. Pochopitelně je vstup opět pod ostrahou.

### Návštěva Čínského parku starých kulturních růží vedeného prof. Wangem

Podle plánu je vidět, že prohlídka by chtěla celý den, a to tam byla i expozice panelů v bu-



Světelná show



Paleootisk listu růže



Vstup do parku



Plánek parku



Vstup do ústavu



Chinese Heritage Rose Garden prof. Wang

dově institutu. Přidal jsem se ke skupině, kterou vedl prof. Wang se zasvěceným výkladem. Ale vedoucí mé skupiny 121 si mne našla a odvedla, zdržel jsem svou skupinu o hodinu, od té události jsem byl přísněji sledován a popoháněn osobním andělem strážným.

### Návštěva Pekingské botanické zahrady

Zahájili jsme návštěvu prohlídkou rozária a to bylo tak rozlehlé, že jsem málem zas nebyl včas zpět. Ředitel BZ zabavil pro nás všechna auta pro návštěvníky a provozil nás celou zahradou, dokonce uspořádal malý raut s hráčem na loutnu, narozeninovým dortem a přípitkem šampaňským. Zajímavý byl i šeřík(?) žluté barvy a zejména údolí zamlžené umělou parou, kde rostl nějaký vzácný sekvojec.



Přístav jako člun

### Prohlídka Letního paláce v Pekingu

Projíždka po jezeře a průchod budhistickým klášteřem. Díky pozdnímu nástupu jsem se mohl v doprovodu autě seznámit s australským školkařem Lariem Newmanem, který už dávno navázal kontakt s čínskými školkaři, aby porušil bojkot ze strany USA a zpřístupnil jim moderní růže a při těchto kontaktech se naučil čínsky.

### Návštěva Taoranting Parku

Taoranting Park je prý nejkrásnější pekingský park. Byl založen v roce 1952 na ploše 58 ha přilehlé k původnímu Taora pavilonu z roku 1695 stavěném za císaře Kangix z dynastie Qing, umístěním



*Dřevěná kolonáda dlouhá 1 km*



*S Lariem Newmanem na mostě přes jezero*



*Plán parku*



*Taora pavilon*



*Tančící návštěvníci*



*voda*

dalších 12 pavilonů z jiných provincií. Park má 10 ha vodních ploch. Zde jsme se podruhé setkali s náruživě tančícími návštěvníky.

### Návštěva Muzea tradičních čínských zahrad

Těžko uvěřitelné, že by bylo možné udělat muzeum zahrad, ale jde to, je-li k dispozici prostor a kapitál. Některé jsou pod střechou, některé pod širým nebem (takže tam hnízdí



Vstup do muzea



Hedvábná cesta z živých rostlin



Kámen jako socha

párek kachen), interiér zahradních pavilonů je vystaven jako v běžném muzeu. Atrakcí je náznak Hedvábné cesty, kterou ČLR nyní ovšem realizuje jako megaimport do Evropy a světa velkokapacitními letadly (třeba řezané růže) a loďmi. Když jsem se připravoval na cestu prostudoval jsem publikaci manželů Hrdličkových Umění čínských zahrad z roku 1997, 167 stran, a je to tak. Měl jsem možnost s paní Věnou Hrdličkovou mluvit, ale ta se dušovala, že v Číně nemá růže „na růžích ustláno“. To byla pravda asi před čtvrt stoletím, dnes už to neplatí. Růže si své místo v Číně vydobyla, dá se totiž pěstovat ve velikém, industriálně.



Slavnostní sál



Slavnostní večeře

### Závěrečný ceremoniál

Slavnostní večeře v krásném sálu, udělování cen, připomínka dalších setkání a rozloučení, následoval dlouhý estrádní pořad se stále se měnícím pozadím na scéně.



Závěrečná slova



harfa



děti



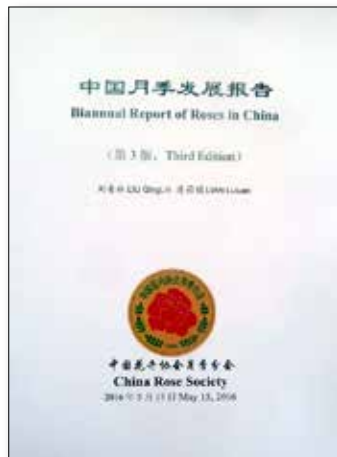
zpěv

*J. Thomas*



# Obroční zpráva o růžích v Číně

(Biannual Report of Roses in China), 3. vydání, editoři: QingLin LIU, LiJuan LIAN,  
vydala China Rose Society, 15. května 2016, 150 stran



Pololetní zpráva o růžích v Číně, 2016



Ukázka čajohybridu 'Zuihongyan'  
vyšlechtěného v Číně

Zpráva připravená Čínskou růžařskou společností na počest setkání členů WFRS v Pekingu. Je napsána čínsky, ale s doslovným překladem do angličtiny. Má 14 kapitol a 133 barevných obrázků.

## Úvod

Růže je jednou z deseti slavných tradičních čínských květin. Z hlediska taxonomie rostlin jsou to: *Rosa chinensis* (YueJiHua) a *R. rugosa* (MeiGui). *Rosa chinensis* (YueJiHua) byla zavedena do Evropy a opakovaným šlechtěním dala roku 1867 vznik „Moderním růžím“. Když se „Moderní růže“ vrátily do Číny nazvali jsme je **Rosa hybrida (YueJi)**. Anglický název růže zahrnuje jak růže botanické, tak růže staré i nové, v čínštině mu odpovídá název „QiangWei“. V Hongkongu, na Thajvanu a v Guandongu se moderním růžím říká „MeiGui“, tak se jim říká i v literatuře. A v obchodě s řezanými květy se jim říká též „MeiGui“, což ale není správné a mělo by se jim říkat „YueJi“. Pořádek do klasifikace růží zaváděla National Royal Rose Society v UK a nověji WFRS v soupisu Modern Roses XII, kde jsou dále tříděny na HT, Fl., Gr., Min. a Cl. (climbing) dle různých vlastností.

## 1. Stručná historie pěstování růží v Číně

Pěstování růží *R. multiflora*, *R. rugosa*, *R. chinensis*, *R. banksiae* a dalších druhů má v Číně tradici 2000 let. Byly pěstovány již za dynastie Han, což je doloženo v diskusi Jiashi Shuolina: císař Wudi (140 – 87 před n. l.) vyslal svou ženu Lijuan, aby přinesla květiny právě v době květu *R. multiflora* (QuiangWei). Císař řekl: Květy jsou krásnější než úsměv mé milé. Lijuan zažertovala „Lze úsměv koupit?“ Císař odvětil „Ano“. Lijuan dala sto zlatých, aby koupila císařův úsměv na jeden den. Od té doby se místo QuiangWei říká

Maixiao (úsměv). Je uvedena řada dalších citací z období dynastie Song, Ming a Qing, včetně odkazů na literaturu. Po roce 1840 byla moc polokoloniální a polofeudální Číny slabá a pěstování růží upadalo. Začala růst až po dovozu moderních růží z Evropy do Šanghaje.

Po založení nové Číny pěstování a dovoz růží rapidně vzrostl, zejména do Pekingu. V Pekingské botanické zahradě bylo v roce 1966 474 odrůd růží. V rámci Kulturní revoluce bylo potrefeno i pěstování růží, zejména zmizely staré kultivary růží.

Po roce 1980 zavládl řád nad chaosem a tisíce obchodníků začalo pěstovat růže. Vynořili se i milovníci růží, jako např. p. Chen Yuhua a paní Yang Baili. Mnoho měst usilovalo o to stát se městem růží, konaly se výstavy růží, začaly vycházet zahrádkářské časopisy, zakládaly se růžářské společnosti i China Rose Society. Růže jsou první mezi produkcí řezaných květin.

## 2. Přehled o kultuře růží

Růže má široké uplatnění v kultuře už dvě tisíciletí. Je však odlišné na západě oproti Číně. Na západě je růže symbolem svatosti (uvedené příklady: Panna Maria, rozety v gotických katedrálách (?), lásky (od řecké mytologie Adonis a Afrodita, Juno a 14. únor jako den šťastného manželství (?), 99 růží značí lásku navždy (?)) a míru (růže 'Peace' ke dni vzniku OSN), kdežto v Číně je symbolem stálého jara (v názvech růží YueYueHong (červená každý měsíc), ChangChunHua (květina stálého jara), DouXueHong (červená proti mrazu), ShengChun (lepší než jaro), RenJianBuLaoChun (vždy a stálé jaro na světě), odolnosti (velká reprodukční kapacita z řízků lodyh i kořenů (?), roste i ve štěrbinách skal, spoře, ale vytrvale) a štěstí (růže už svým názvem YueJi předpovídá štěstí JiXiang (štěstí) protože slovo Ji (sezona) je slovem homofonním.

## 3. Šlechtitelský potenciál růží v Číně

Genetický potenciál růží pramení z rozsáhlého zastoupení na severní polokouli světa a dlouhé existence z doby třetihor před 60 miliony let, doložené jako fosilie i v Číně. **Čína je tedy jednou z kolébek růží.** Peter Boyd dodává, že do Číny dosahovala doba ledová méně, než v ostatních kontinentech severní polokoule. Existuje více než 200 druhů růží, 95 z nich jsou zastoupeny v Číně, 65 z nich endemicky. Jsou zastoupeny v 30 provinciích Číny, jen v třech (Tianjin, Hongkong a Macao) nikoliv, v některých (např. **Sichuan, Yunnan, Shaanxi, Gansu**) ve větším počtu. Některé druhy (např. *R. chinensis* a *R. x odorata*) mají nesporně větší genetické zásoby. Čína je tedy důležitým místem původu a výskytu světových růží.

V době dynastie Qing bylo známo 131 kultivarů starých růží (10 mimořádných, 38 bílých, 11 žlutých, 11 purpurových, 57 červených, 4 dvoubarevných). Řada z nich zmizela, ale 77 se zachovalo a jsou bezpečně pěstovány v **Růžových zahradách v Laizhou, Huain, Beijingu** a výzkumných ústavech, následuje jejich soupis, popis a vyobrazení.

## 4. Přínos čínských růží

V minulých 200 letech bylo do šlechtění zapojeno 15 druhů růží, 10 z nich pochází z Číny, 4 z nich byly obzvláště plodné: *R. chinensis*, *R. rugosa*, *R. multiflora* a *R. x odorata*. **'Slater's Crimson China' (*R. chinensis*) dala trvalé kvetení a červenou barvu.** Byla ze školky v Huadi, provincie Guangzhou, East Indian Company ji dovezla do Indie, ale z Calcutty pak do Švédska k Linnéovi, do Leydenu v Nizozemí a do Anglie do Kew Garden r. 1789, a odtud r. 1800 do Charlestonu v USA. Tehdy vznikl první pnoucí sport, první minirůže a první HT 1815 (?). *R. rugosa* pochází z Číny, Japonska a Severní Koreje. Ze Severní Číny se dostala do Evropy v r. 1845 a tam se rozběhlo šlechtění.

## 5. Nové kultivary vyšlechtěné v Číně

Začalo to v 60. letech 19. stol. Prvním šlechtitelem byl **Zong Ronglin** ve školce Hangzhou,

nejlepší odrůdy byly **‘Lvyyun’** a **‘Heixuanfeng’**. Hlavní rozběh nastal až v 80. letech, přidali se **Li Hongquan, Zhou Jinfa** a další. V období 1957 až 2007 bylo **vyšlechtěno 337 odrůd** (34 HT, 34 Fl., 32 pn., 12 sad., apod.). V roce vstoupil v platnost zákon o ochraně kultivarů rostlin a zatím je registrováno 245 odrůd růží, včetně těch, co vyšlechtili zahraniční firmy. Ze 134 odrůd vyšlechtěných Číňany připadá 32 na **Kunming Yang Yueji Landscaping Ltd.**, 16 na **Tonghai LiDu Co. Ltd.**, 21 na **Yunnan Academy of Agricultural Sciences**, 10 na **China Agricultural University**, atd. Následuje kompletní soupis odrůd a 14 fotografií.

## 6. Produkce keřů růží

Je soustředěna zejména v **Nanyang** v provincii Henan a v okolí Pekingu na ploše 11 mil. m<sup>2</sup> se 180 mil. keřů. Nanyang Rose Company je kolektivní společnost, která byla založena „Růžovým králem“ **Li Wenxianem**, dělá výzkum, šlechtí, produkuje řezané květy i rostliny s tržbou 4 mil. juanů, z toho 1 mil. za export do EU. Nebo Beijing **Napo Bay Horticultural Comp.** produkuje v hlavním a v četných pobočných závodech na 2 mil. m<sup>2</sup> materiál pro městskou zeleň, domácí i zahraniční prodej 2000 mil. rostlin. Produkuje se i „**tekuté zlato**“, **růžový olej** pro kosmetiku a farmacii, obdobně jako Bulharsko, Francie, Turecko, Maroko a Rusko. Cena je 7000 – 8000 USD/kg. V **Heqingu** bylo založeno „**orientální růžové údolí**“ o rozloze 340 000 m<sup>2</sup>. Kvalita růžového oleje předčí tu bulharskou.

## 7. Produkce řezaných růží

Čína je v produkci s cenou 0,36 – 0,77 juanu za stonek na druhém místě za Indií, celková produkce roste každým rokem, ale tržba z hektaru je nízká a potřebuje zvednout dalším výzkumem.

## 8. Zakládání růžových zahrad

Od roku 1955 bylo v Číně založeno 29 Růžových zahrad o rozlohách 0,6 až 20 km<sup>2</sup> s 50 až 1200 odrůdami. V roce 2014 byl založen **Chinese Heritage Rose Garden** v Daxingu u Pekingu, cíleně k zahájení 14<sup>th</sup> World Heritage Rose Conference, včetně **Muzea růží**, s výsadbou 180 starých čínských růží a ukázkami čínské zahradnické architektury.

## 9. Města růží

Obliba růží u obyvatelstva je dána vlastnostmi růží, jejich barevnou pestrostí, opakovaným, až trvalým, květenstvím, rozmanitostí stavby keře a samozřejmě vůní. Řada čínských měst a obcí má v znaku růži. Rozvoj průmyslového pěstování růží vedl k tomu, že řada měst usilovala o získání statusu „město růží“. Tč. jich je 76, nejčastěji v provinciích **Shandong, Liaoning, Hebei, Jiangu, Henan**. Prvním bylo město **Zhengzhou** v provincii Henan v roce 1983. Lidovým hlasováním se městem růží stalo i hlavní město Číny.

## 10. Výstavy růží

První výstava růží se uskutečnila v městě růží **Zhengzhou**, a to od 28. dubna do 16. května roku 2005 v Růžovém parku. Zorganizoval ji Růžová společnost Číny společně s Lidovou vládou města za podpory dalších 35 institucí z 15 provincií. Druhá celostátní výstava se konala od 28. května do 5. června 2006 v **Shenyangu**, které je město R. rugosa se 60 vystavovateli

z 16 provincií s 3000 kontejnerovanými keři. Výstava byla součástí Mezinárodní výstavy okrasného zahradnictví. Třetí výstava růží se konala v **Pekingské botanické zahradě** od 28. května 2008. Byla zorganizována opět Čínskou společností růží za podpory dalších institucí. Čtvrtá výstava růží se konala v **Changzhou** v rámci prvního Regionálního WFRS setkání v Číně v dubnu 2010, což vedlo k utužení mezinárodních vztahů s čínskými odborníky. Pátá výstava růží se konala od 12. do 15. prosince 2012 jako 1st Sanya International Rose Festival v městě **Sanya** s 35 vystavovateli. Šestá výstava růží se konala v **Laizhou** v provincii Shandong od 25. května 2014 s bohatým kulturním programem pro 260 účastníků z 53 organizací. Sedmá výstava růží se konala od 28. dubna do 3. května v **Nanyang**, provincie Henan, v Růžové zahradě v Nanyangu a na dalších dvou místech.

Od roku 2009 jsou v **Pekingské botanické zahradě** každoročně pořádány i Pekingské růžové kulturní festivaly. Od roku 1990 na oslavu vyhlášení města Laizhon městem růží se tam konají 25. května každoročně **Růžové festivaly**. Pravidelné výstavy růží se konají též v Changzhou, v Shenzhenu, Nanyangu, Nanchangu a Tianjinu.

### 11. Mezinárodní kontakty

China Rose Society vstoupila do WFRS v roce 1987 a od té doby se zúčastňuje na aktivitách WFRS, např. Symposia o pěstování a výzkumu růží v Santa Barbara v Kalifornii v roce 2005, na 14. Setkání WFRS v Osace v roce 2006, na 5. Mezinárodním sympoziu o výzkumu růží v Gifu v Japonsku v roce 2009, 15. setkání WFRS ve Vancouveru v Kanadě v roce 2009, na World Heritage Rose Convention v Japonsku v roce 2012, na 16. setkání WFRS v Johannesburgu v roce 2012, na 14. Mezinárodním sympoziu o výzkumu růží v Hannoveru v roce 2013, na Regionálním setkání WFRS v Barceloně v roce 2014 a na 17. setkání WFRS v Lyonu v roce 2015.

### 12. Publikace o růžích

Publikační činnost v oblasti růží je v Číně rozsáhlá, bohužel pro nás k nečtení. Ve zprávě je uvedeno 36 publikací, jen u 7 z nich je na obalu vidět název v angličtině.

### 13. Růžařské společnosti

První růžařská společnost v Číně vznikla v Pekingu v říjnu v roce 1980 pod předsednictvím paní **Zhu Xiuzhen**, s počtem členů až 200. Pořádala každoročně výstavy růží a od roku 2008 Růžový kulturní festival. V roce 2003 založila Růžovou zahradu čínsko-australského přátelství díky iniciativě australského šlechtitele Laurieho Newmana. Vzhledem k tomu, že se asi rychle vyrojily lokální společnosti, bylo vhodné založit střešovou China Rose Society pod předsednictvím paní **Xia Peirong**, která se pak stala čestnou předsedkyní. Mají adresu [chineroses126.com](http://chineroses126.com).

### 14. Růžařské události v Číně

Výčet schůzí a akcí od roku 1980 do roku 2016.

*Dr. J. Thomas*

## Cestování po Číně – po růžovém ráji

To je značně nadnesený nadpis, protože moje cesta po Číně byla předem vybrána čínskými cestovkami a asi korigována organizátory WFRS konference 2016 v Pekingu, trvala jen dvakrát šest dnů a byla zaměřena na růže v Číně, tedy dosti specifický pohled. Konkrétně šlo o šestidenní před-konferenční cestu od 13. do 18. května „Využití čínských planých růží“ - alternativa A a o šestidenní po-konferenční cestu „Trasa po čínské kultuře“ - alternativa B od 25. do 29. května a mezitím šestidenní pobyt v Daxingu a v Pekingu na konferenci s každodenním odvozem od hotelu na konferenci a na exkurze a zpět.



*Najděte si na mapě tato místa: Kunming, Peking, Xi'an, Shangri La, Guilin, Lijiang, Shanghai*

### Cesta za růžemi

První zastávkou bylo město **Kunming**, hlavní město provincie Yunnan, ve výšce 1900 m n.m., má 2,4 milionů obyvatel, s nově vybudovaným letištěm, asi 3000 km jihozápadně od Pekingu. Je to významné středisko okrasného zahradnictví, mimo jiné i **středisko růžového průmyslu** a výzkumu. Navštívili jsme tam obrovský zahradnický podnik **Yang Rose Company**, asi 20 km za městem, pěstuje zejména v Číně vyšlechtěné růže.

Krátce jsme navštívili i opěvované jezero Dian. Dalším letadlem jsme se dostali do **Lijiangu**, má též přes 1 milion obyvatel a je hlavním městem Autonomní prefektury národnosti Naxi (čte se to naši). **Staré město** Lijiang, je na seznamu světových památek UNESCO, má tisíciletou tradici a leželo téměř na začátku Hedvábné stezky. Průvodce nám obsírně vylíčil kulturní tradici národnosti Naxi a zavedl nás do manufaktury na vyšívání hedvábných šál a do výroby tradičních předmětů, sídlící v rozlehlém objektu s několika dvory obklopených stavbami v tradičním slo-



majitel podniku



místo musí být památné



založil si u jezera vlastní rybník



pěstuje čínské novošlechtěnce



ještě není dovybudováno



vyrostou i skleníky



ale identita je dokonale utajená



tyhle kůly v kýblu vykvetou



jak je vidět v zadní řadě

hu. Večer jsme byli pozváni do místního kulturního domu na předvedení krásného a vkusného folklorního pořadu s tanci, zpěvy a hudbou, na konci zakončené pekelným bubnovým randálem. Bylo zajímavé, že před začátkem lidé, náhodní kolemjdoucí, na prostorném náměstí před kulturním domem, tancovali kruhové tance na líbivé melodie z tlampačů. To jsme pozorovali i v několika parcích, že jakmile tam zahrál někdo na harmoniku či jiný nástroj ihned se páry daly do náruživého tance. Procházka Starým městem za nočního osvětlení byla nezapomenutelným zážitkem. Navštívili jsme tam **Alpskou botanickou zahradu** a bývalé **sídlo rakouského etnologa a botanika Josefa Rocka** (Joseph Rock's Former Residence), kde rostly stoleté růžové keře botanických odrůd.



místní dámy nás čaply a nalákaly nás hezkým věnečkem



nebo svezemím na koni



stavební technologie 21. století?



ale dvorek pana Rocka měl klasické čínské prvky

Autobusem jsme jeli k **prvnímu ohybu řeky Yangtze** (First Bend of Yangtze River), matky čínských řek a do města Shigu, kde stojí mohutný jadeitový balvan s nápisy na paměť vítězství vládců národa Naxi, kde pobýval i Kublaj Chan a kde řeku překročila Maoova armáda, (náhodně jsme se tam střetli se skupinou čínských spisovatelů a novinářů na školícím zájezdu!).



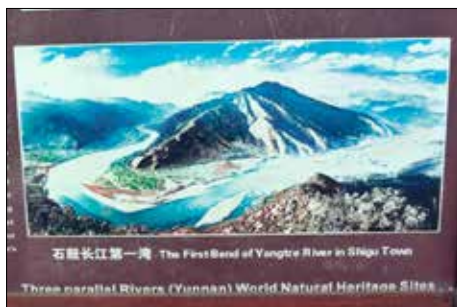
První zastávka u ohybu řeky Jangtse



Orientační tabule



kompletní výklad místa



tenhle snímek bych asi těžko pořídil



&lt; Památný kámen v Shigu



Shigu, brána k vítězným cestám

A pak ještě k **Soutěsce Tygřího skoku** (Tiger Leaping Gorge).



soutěska



a skála nepovolí



a nepovolí

Slibným místem zájezdu mělo být i **Shangri La**, bájně místo na úrovni ráje na zemi, ve skutečnosti však velkoměsto se spoustou obchůdků se záplavou suvenýrů, ale žádnou idylou či romantikou a přírodou, nebo mi to uniklo.





Následující den jsme navštívili zajímavý **Songzalinský buddhistický klášterní komplex** (Songzalin Lamasery), obdobný lhasskému, který byl v plném rituálním provozu a též



Modlicí mlýnky – všechny jsem roztočil



Songzalinský buddhistický klášterní komplex



Z vnitřku se linul zpěv mnichů

**Národní park Potaso** (Potaso National Park) s procházkou podél spodního jezera a autobusovou projížďkou kolem horního jezera s rozsáhlými pastvinami s jaky.

Tím výlet skončil, letadlem zpět do Pekingu na konferenci.



Všechny texty i v angličtině



mapa parku Potaso



Vstup do parku POTASO



chodníček podél dolního jezera



pastvina jačí farmy



veverka



strom ustoupil?

Cestou jsme viděli všude budování dálnic a mostů rozsáhlých rozměrů, většinou popsané politickým hesly v modré či červené barvě, rozsáhlé plantáže a skleníky, ale i malá políčka, protože prostředí je tu úrodné a počasí příznivé i pro růžařský průmysl.

Provincie Yunnan je jednou z těch, kde botanici našli největší počet druhů botanických růží. Ty však rostou v těžko přístupných svazích místních hor, tak jsme si mohli leda říci, že jsme jim blízko.



Nové dálnice jsou budovány i v odlehlých místech



Svahy byly zpevněny betonovým žebrovím a přesto se někdy utrhly



a v dálce je další dálnice



a nechybí budovatelská hesla



Prof. Wang hledá TUMI

### Cesta za čínskou kulturou

Po-konferenční výlet začal v **Xi'anu**, hlavním městě stejnojmenné provincie na jihovýchodu Číny, se světoznámou **terakotovou armádou** (Terra-cotta Warriors) prvního čínského císaře. Vykopávky o rozsahu fotbalového hřiště jsou přikryty konstrukcí bez vnitřních pilířů. Jsou tam ještě dvě další zastřešené jámy, ale vojsko je neodkryté, protože po odkrytí okamžitě zmizí barva na povrchu soch a čeká se na objevení vhodného technologického postupu odkrytí, který by barvy zachoval. Projekt je na seznamu světových památek UNESCO a vstupné od milionů návštěvníků jistě brzy přispěje ke zdaru. Zvláštní atrakcí je možnost nechat se vyfotit, za malý poplatek, s bývalým rolníkem Shi-Hua Yangem, objevitelem této nádherné památky při kopání studny v roce 1974.



Terrakotová armáda v Xi'anu, celkový pohled na první jámu



<< Objevitel v roce 1975, dnes je mu o hodně víc  
< a jeho podpis

Navštívili jsme park s **Obří pagodou divoké husy** v jižním Xi'anu (Big Wild Goose Pagoda) s buddhistickým klášterem kolem, už nevím, proč se jí říká divoká husa, ale jistě je za tím nějaká pověst.

Viděli jsme i jedinou zachovalou ochrannou zeď kolem starého Xi'anu (City Wall) a zejmé-



Opevnění starého Xí'anu



koruna pevnostní zdi



noční osvětlení pevnostní zdi

na fantastické **Historické muzeum** (Shanxi History Museum) s krásnými archaickými vázami, figurami, modely historických objektů, třeba modely Hedvábné stezky. Muzeum bylo plné lidí!



Reed Flute Cave



Pak letadlem do **Guilinu**, což je významné město v Autonomní oblasti Guangxi Zhuang, na západním břehu řeky Li, věhlasné svými krasovými jeskyněmi a groteskními kopci. Navštívili jsme **Jeskyň bambusové flétny** (Reed Flute Cave), s obřími krápníky, jak se sluší a patří k obrovské Číně. Krápníky jsou ale tmavé, jakoby špinavé, takže je barevně osvětlili, čímž působí trochu až kýčovitě.

V polovině prohlídky, u většího jezírka, je zařazeno strašidelné promítání o vzniku jeskyně s draky, hromy a blesky, zakončené baletním pas de deux. **Císařské město Jingjang** (Jingjang Empire City) bylo zajímavé tím, že palác byl postaven před obrovskou skálou, která má uvnitř přírodní jeskyni, (je nepřístupná běžným turistům).

Pak následovala čtyřhodinová plavba po **řece Li** (Li River), tou krajinou s těmi světoznámými groteskními zelenými kopečky (**World-Famous Guilin Landscape**).



nalodění



Závěr byl v **Šanghaji**, s deštivým horkým, počasím, takže venku bylo jak v prádelně a v autobusu se zcela zamžila okna, takže žádný výhled na výstavní velkoměsto. Měli jsme i prohlídku památkově chráněné tradiční čínské zahrady, ta ale byla okupována obchody s turistickými památkami. Nebyť návštěvy starobylého **budhistického chrámu** (Jade Buddha Temple) tak bych měl na Šanghaj ty nejhorší vzpomínky z celé Číny.



*Shanghai z autobusu*



*Shanghai v noci, ochoz pro pěší nad křižovatkou*



*Buddhovi strážci zprava*



*Usměvavý Buddha*

Výlet to byl náročný i tím, že jsme neustále měli s sebou základní těžké zavazadlo, nejen to lehké příruční, s neustálým odbavováním na letištích, procházení detekčními rámy a někdy s velmi důkladnou prohlídkou i toho příručního batohu. Střídavé počasí, od úpalu po průtrž mračen nebo 100% vlhkost. Stovky kilometrů autokarem. Snídaně, oběd i večere čínského typu (ke kulatému stolu pro deset hostů s otočným středem přinášejí postupně mísy s potravou, která mi nechutnala, polévku až naposled, v ní nasekané kuře i s kostmi, jen dvakrát jsme měli bufetový režim), ale přežil jsem to ty tři týdny. Pozitivní zážitky to ale převážily. Tvrdě zaplacené. Už do Číny nemusím.

Všechny popsané lokality si můžete prohlédnout na internetu a shlédnout spoustu fotografií. Během vlastního konferenčního programu jsme zhlédli řadu významných pekingských ružářských zajímavostí. Ty jsou popsány ve Zprávě o WFRS setkání 2016.

*J. Thomas*

## Soupis dovezených publikací

1. **2016 WFRS Regional Convention, Programme, Program**, 85 stran
2. **2016 WFRS Regional Convention, Address Book**, Mailový adresář účastníků 20 stran
3. **Playbill of the Rose Covenant Floral Art Show of Flower Arrangement**, Beijing Zhongjiaxingtuo Cultural Industry Investment Co., Ltd., Program zahajovacího pořadu v Beijing Rose Garden and Rose Museum, čínsko-anglicky, 8 str., 21x29x0,2
4. **Old Roses in China, Guoliang Wang**, 22x30x3, 312 stran, v čínštině, jen 4 úvody (od St. Scaniello, V. Viraraghavan, Helga Brichet, G. Wang) anglicky
5. **Biannual Report of Roses in China** (Pololetní zpráva o růžích v Číně), 3. vydání, QingLin LIU, LiJuan LIAN, editoři, vydala China Rose Society, 15. května 2016, 150 stran
6. **New Variety of Modern Roses Bred in China**, Breeder's Club of China Rose Society 2016, 21x30x0,6, 109 stran, v čínštině, jen obsah a nadpisy kapitol anglicky  
Je uvedeno 67 HT, 5 Fl., 16 sad., 3 pn., 5 rugosa hybridů s fotografií a certifikátem, někdy i s rodičovským párem, od 22 šlechtitelů (s fotografií)
7. **PROCEEDINGS OF 2016 WFRS REGIONAL CONVENTION** jointly with the 14th International Heritage Rose Conference, English Edition, May 18-23, 2016, A4 formát 21x30x1, 164 str., 16 přednášek v plném rozsahu v angličtině, bohatě ilustrované.
8. **The wild ornamental plants in the Three Parallel Rivers**, atlas 433 taxonů z té oblasti s fotografiemi, ale popisem v čínštině, 303 stran, brožované, 12x18x1,9, 2008
9. **Amazing Nanyang Welcome You**, propagační materiál Růžového města Nanyang s rozvinutým růžovým průmyslem, má Rose Exhibition Garden, pořádá 6. Čínskou výstavu růží, 14 str., 21x29x0,2, text čínsko-anglický
10. **Experimental Centre of Forestry in North China**, propagační materiál, jen čínsky, 14 str., 21x29x0,2, Yunan Yueji, propag. mat. jen čínsky, 4 str., 21x29x0,2
11. **Rose Base Cheng Jiao Yue Ji**, jen čínsky 12 str., 21x29x0,2
12. **The Rose**, propag. mat., jen čínsky, 4 str., 21x29x0,1
13. **Nabobay Rose Catalog**, Beijing City Flower Rose Export Base firmy NABOBAY, čínsko-anglický text, 50 str., 21x21x0,5
14. **Nabobay Gardening c., Ltd**, leporelo, 8 stran, 11x24x0,2
15. **Rose Catalogue firmy Xiamoyifang**, čínský text, názvy růží anglicky, 26 str., 21x29x0,3
16. **Caiyu Horticulture** katalog ovocných stromů a keřů, růží a okrasných rostlin, 70 stran, 14x20x0,3

17. **Huaguan**, leták s 9 růžemi, Suzhou Huaguanyuanchuang Gardening Co., Ltd., 9x51x0,12016
18. **Kunming Yang Yueji Horticulture co., Ltd**, leporelo s ozdobnými rostlinami, 6 stran, 14x26x0,2
19. **Leták s růžemi firmy Hongdayueliyuan**, jen čínsky, 2 str., 21x29x0,1
20. **Leták s růžemi firmy ??**, jen čínsky, 21x29x0,1
21. **International Rose Industrial Aggregation Platform**, čínsko-anglicky, 6 str., 14x29x0,2
22. **Company Profile-Beijing Wucaibinfen Hua Mu Yuan Yi Chang**, jen čínsky, 6 str. 14x29x0,2
23. Pedro Ceinos Arcones, **SONS OF HEAVEN, BROTHERS OF NATURE, THE NAXI OF SOUTHWEST CHINA**, 263 str., anglicky, 14x21x1,2
24. **CHINA ´S TIBET**, 252 str. 29x29x3, China Intercontinental Press, 2000
25. **Valiant Imperial Warriors**, 2200 Years Ago, 116 str.,21x29x1, **s podpisem a fotografií objevitele**
26. **Shannxi History Museum**, katalog 131 str., 21x29x1
27. **World-Famous Guikin Landscape 100**, 48 str. 23x21x1
28. **Beihai Parc s Bílou pagodou v Pekingu**, 96 str.,21x19x1,1
29. **Daxing Travel Guide**, 224 str., 12x21x1
30. **The Ancient Xi´an City**, sada pohlednic 16x11x0,8
31. **Terra-cotta Warriors and Horses**, sada pohlednic 12x16x0,8
32. **Reed Flute Cave**, sada pohlednic, 17x11x0,5
33. **Shangri-La**, sada pohlednic, 10x18x0,5
34. **The Friends of Vinatge Roses**, leták A4, angl., nábor ke spolupráci a podpoře
35. **Roses Anciennes en France**, Bulletin n° 21, 76 stran, 16x21x0,4, příběhy lyonských rodů šlechtitelů růží: Guillotů, Ducherů, Schwartzů, Meilandů
36. **Roses Anciennes en France**, Supplément, formát A1, události těch rodů na časové ose 1790 - 2016

Na požádání rád zapůjčím.

J. Thomas

## Růže v botanické zahradě v Berlíně

Berlínská botanická zahrada má mezi botaniky a zahradníky velmi dobré jméno. Nachází se ve čtvrti Dahlem na jihozápadním okraji města. Přestěhovala se sem ze stíněných poměrů ve středu Berlína, stavební práce a základní výsadby probíhaly v letech 1897 až 1910.



Vchod do botanické zahrady v Berlíně

Plocha celé botanické zahrady o rozloze 43 ha představuje jakýsi nepravidelný obdélník asi 800 m dlouhý a 550 m široký. V areálu je i botanické muzeum. Většinu místa zabírá park anglického typu s neobvyklými i běžnými stromy a keři; specializovanější arboretum má 14 ha. Zatímco část, kde jsou rostliny seřazeny podle systému (tedy každá čeleď pěkně zvlášť), je obdobná jako u jiných botanických zahrad, výjimečné je alpinum. Jednak svou celkovou rozlohou, jednak tím, že zde jsou vždy na značné ploše rostliny typické pro určitě horstvo nebo i stepní oblast. Získáváme tak při prohlídce představu nejen o jednotlivých druzích, ale též o vzhledu každé krajiny. Kuriozitou tak často nevidanou je ovšem zastíněná mechová zahrada, kde je možno se naučit poznávat jednotlivé druhy mechorostů. Zahrada uvádí celkem 22 tis. rostlinných druhů, což je nejvíce v Evropě a tropický skleník má výšku 25 m, což je nejvíce na světě. Zde je ovšem třeba dodat, že v roce 2015 byly skleníky z větší části opravované a tedy nepřístupné; předem na to upozorněno nebylo. Mezi sbírkami exotických rostlin vynikají orchideje a vodní rostliny.



Kombinace růží a levandulí

K barevnému oživení botanické zahrady je růže ideálním rodem. Při přípravě cesty jsem však našel jen lakonická sdělení, že se zde pěstují botanické růže. Ucelenou výsadbu v jižní části zahrady ovšem při prohlídce nelze minout. Většinu plochy tvoří louka, na níž rostou v nepravidelných výrazných odstupech převážně statné keře růží. Přesné určování některých divokých růží je výsadou nemnoha vědeckých pracovníků, kteří se na rod *Rosa* specializují. Musíme tedy věřit, že co je psáno, to je dáno. A musíme mít pochopení, když na

jmenovce je jen nápis „*Rosa* sp.“ (zkratka species). Přeloženo to znamená růže druh. Pěstitel tedy považuje rostlinu za natolik pozoruhodnou, že stojí za pěstování, ale určit ji nedokáže.

Podívejme se však na ty důvěryhodně označené. Všechny růže se mi ovšem nepodařilo v květu zastihnout.

Podívejme se však na ty důvěryhodně označené. Všechny růže se mi ovšem nepodařilo v květu zastihnout.



Zkratky barev: B- bílá, Č- červená, F- fialová, M- modrá (v čistě podobě není), O- oranžová, R- růžová, Z- zelená (velmi zřídka), Ž- žlutá, s-světlá, t-tmavá, a-hustě plný květ (anglický typ), p-květ jednoduchý jen s 5 až 10 korunními plátky.

### Přírodní botanické druhy

Všechny mají květy jednoduché; není na to proto v jejich popisu již upozorňováno. České názvy neexistují u všech druhů.

- R. acicularis*, růže jehličkovitá, severní Asie, Amerika i Evropa, Mongolsko, FR, 5 cm, 1,5 m
- R. agrestis*, růže polní, Evropa, západní Asie, severní Afrika, BsR, 3 cm, 2 m
- R. amblyotis*, růže tupá, růže sachalinská, Kamčatka, Sachalin, R, 5 cm, 2 m
- R. arvensis*, růže rolní, jižní a západní, vzácně střední Evropa, B, 5 cm, 0,6 m
- R. beggeriana*, Irán, Střední Asie, Čína, B, 4 cm, 3 m
- R. blanda*, růže půvabná, růže labradorská, Severní Amerika, R, 6 cm, 2 m
- R. brunonii*, Čína, BsŽ, 4 cm, 3 m
- R. bracteata*, jižní Čína, Tchaj-wan, Filipíny, B, zde jen 0,6 m, jinde uváděno 2,5 m, asi málo mrazuvzdorná
- R. canina*, růže šípková, Evropa, severní Afrika, západní Asie, sR, 6 cm, 4 m
- R. caryophyllacea*, růže hvozdíková, východ střední Evropy, B, 4 cm, 5 m
- R. dumetorum*, syn. *R. corymbifera*, růže křovištní, Evropa, Malá Asie, severní Afrika, BsR, 5 cm, 5 m, druh velmi blízký růži šípkové
- R. davurica*, syn. *R. majalis davurica*, syn. *R. cinnamomea davurica*, Mandžusko, RF, 4 cm, 1,2 m
- R. dumalis*, růže podhorská, Evropa, R, 5 cm, 4 m, druh blízký růži šípkové
- R. elliptica*, syn. *R. inodora*, růže oválnolistá, střední a západní Evropa, sRB, 5 cm, 2,5 m
- R. gallica* f. *officinalis*, růže lékařská, jižní Evropa, ČtR, 10 plátků, 8 cm, 1,2 m
- R. giraldii*, růže Giralдова, střední a severní Čína, R, 4 cm, 2,5 m
- R. glauca*, růže sivá, jižní a střední Evropa, tR, 4 cm, 3 m
- R. glutinosa*, syn. *R. pulverulenta*, růže lepkavá, východní Středomoří, Kavkaz, BsR, 5 cm, 2 m, šípek ostnité



*R. brunonii*



*R. caryophyllacea*



*R. elliptica*



*R. gallica* f. *officinalis*



*R. multiflora cathayensis*

*R. nutkana**R. omeiensis**R. roxburghii**R. rubus**R. sertata*

*R. hemisphaerica*, Přední Asie, Ž, plná, 7 cm, 1,5 m

*R. henryi*, Čína, B, květ s malým fialovým středem, 5 cm, 0,8 m zde mladá rostlina, jinak 4 m

*R. horrida*, růže hrozivá, jihovýchodní Evropa, západní Asie, B, 4 cm, 1 m

*R. jasminoides*, růže jasmínová, Japonsko, B, 3 cm, 0,6 m, mladá rostlina

*R. karaalensis*, původ neznámý, R, ? cm, má mít 2 m, ale zde slabá rostlina

*R. kokanica*, syn. *R. xanthina* var. *kokanica*, Turkestán, Čína, Mongolsko, B, 4 cm, 2 m

*R. laevigata*, růže hladká, jižní Čína, B, 8 cm, zde jen 1 m, jinde 3 m, asi málo mrazuvzdorná

*R. laxa*, střední Asie, Sibiř, severozápadní Čína, R+sR, 4 cm, 2 m, není totožná s podnoží

*R. leucantha*, růže bělokvětá, Kavkaz, B, 6 cm, 2,5 m, druh patrně blízký růži šípkové

*R. longicuspis*, západní Čína, B, 5 cm, 5 m

*R. setipoda*, syn. *R. macrophylla*, růže velkolistá, Afganistán, jihozápadní a střední Čína, B, 5 cm, 3 m

*R. micrantha*, růže malokvětá, Evropa mimo severní, sRB, 4 cm, 2 m, je podobná růži šípkové

*R. montana*, růže horská, jižní Evropa, severní Afrika sR, 4 cm, 2 m

*R. multibracteata*, západní Čína, R, 7 cm, 3 m

*R. multiflora*, růže mnohokvětá, Čína Japonsko, Korea, Čína, B, 3 cm, 4 m

*R. multiflora cathayensis*, Čína, R+B, 4 cm, 4 m

*R. nitidula*, jižní Evropa, Malá Asie, severní Afrika, BsR, ?, 2,5 m

*R. nutkana*, růže nutkánská, západní část Severní Ameriky, R, 5 cm, 3 m

*R. omeiensis*, syn. *R. sericea*, růže hedvábitá, růže omejská, střední a západní Čína, B, 5 cm, 2,5 m

*R. rubiginosa*, syn. *R. eglanteria*, růže vinná, Evropa, západní Asie, severní Afrika, R, 5 cm, 3,5 m, druh blízký růži šípkové

*R. rubus*, růže ostružinová, střední a jižní Čína, B+sŽ, 4 cm, 3 m

*R. rugosa*, růže svraskalá, východní Asie, FČ, 9 cm, 1,2 m

*R. roxburghii*, růže kaštanová, Čína, Japonsko, sR, 6 cm, 3 m, šípek ostnitý

*R. roxburghii hirtula*, syn. *R. hirtula*, Japonsko a severní Čína, BsRp, 5 cm, 4 m, šípek ostnitý

*R. serafinii*, syn. *R. sicula*, jižní Evropa, severní Afrika, sR, 3 cm, 0,8 m

*R. sertata*, syn. *R. hwangshanensis*, růže věčtitá, západní Čína, tR-Č+B, 5 cm, 3 m

*R. setigera*, růže préríjní, východní a střední Severní Amerika, sRB, 6 cm, 1,5 m

*R. soulieana*, západní Čína, B, 6 cm, 1,7 m

*R. stellata mirifica*, růže hvězdovitá, růže Sacramento, Nové Mexiko v USA, R+F, 6 cm, zde jen 0,5 m, jinde 1,4 m, zvláštní list

*R. svanetica*, Rusko, B, ? cm, 2,5 m

*R. sweginzowii*, růže Sweginzovova, severozápadní Čína, R, 4 cm, 3,5 m

*R. tomentosa*, růže plstnatá, Evropa mimo severní, západní Asie, BsR, 4 cm, 2,5 m

*R. tschimganica*, Tadžikistán, Střední Asie, B, 4 cm, 1 m

*R. ultramontana*, syn. *R. woodsii ultramontana*, západní část Severní Ameriky, R, 4 cm, 3 m

*R. villosa*, syn. *R. pomifera*, syn. *R. mollis*, růže měkká, růže jabličkonosná, severní a střední Evropa (v ČR původní není), sR, 4 cm, 1,5 m

*R. villosa* var. *duplex*, původ neznámý, sR, 9 až 16 plátků, 7 cm, 2 m

*R. wichuraiana*, východní Čína, Tchajwan, Korea, Japonsko, B, 4 cm, 2 m

*R. zangezura*, původ neznámý, BsR, 5 cm, 3,5 m

### Hybridní druhy

*R. x alba* (možná *R. canina* x *R. gallica*), Malá Asie, B, 6 cm, 1,5 m

*R. x damascena* (*R. gallica* x *R. phoenicia*), Malá Asie, sR, 7 cm, 1,5 m

*R. x mariae-graebnerae*, syn. *R. x obovata* (*R. palustris* x *R. virginiana*), sR, 6 cm, 2 m

*R. x piptocalyx* (*R. beggeriana* x *R. webbiana*), Rp, ? cm, 1,6 m

*R. x richardii*, syn. *R. x sancta*, (*R. gallica* x *R. phoenicia*), Etiopie, BsR, ? cm, 1 m

*R. x rubrosa* (*R. glauca* x *R. rugosa*), Ottawa, Kanada, R, ? cm, 3 m

Aby výsadba byla barevnější a tedy pro návštěvníky přitažlivější, navazuje na louku loubí směřující k altánu se zahradními růžemi. Tyto jsou vzájemně dost prorostlé. Popisky často těžko k nalezení a vzhledem k přísnému zákazu vstupu do záhonů na každém kroku, neodvážil jsem se blíže pátrat. V botanické zahradě je tedy více odrůd, než jsou popsány následující. Ve výčtu jsou růže bez jinak povinných jednoduchých uvozovek. To, zda růže opakují kvetení nebo nikoliv, je dáno již jejich zařazením do příslušné skupiny. Jen u růží sadových, pnoucích a půdopokryvných je zvlášť upozorněno na odrůdy neopakující kvetení.

### Alba hybridy

Belle Amour (Francie, Normandie 1940), sR, 7 cm, 1,8 m



*R. stellata mirifica*



*R. wichuraiana*



'Belle Amour'



'Scharlachglut'



'Gloire de Guilan'



'York and Lancaster'

Mme. Legras de St. Germain (Francie 1846), B, 8 cm 1,4 m  
Suaveolens (Dieck 1750), B, 7 cm, 2,5 m

### Gallica hybridy

Complicata (? 1800), Rp, 9 cm, 2,5 m  
Scharlachglut (Kordes 1952), Čp, 10 cm, 2,5 m  
Tuscany Superb (Prior 1837), tFČa, 7 cm, 1 m



'Cornelia'

### Damascena hybridy

Celsiana (Cels 1732), BsR, 8 cm, 2 m  
Gloire de Guilan (Hilling 1949), sR, ? cm, 1,5 m  
Mme. Hardy, syn. Félicite Hardy (Hardy 1832), Ba, 8 cm, 2,4 m  
Quatre Saisons Blanc Mousseux (Laffay 1835), BsR, 8 cm, 1,8 m  
Rose de Resht (Lindsey 1880), ČFa, 7 cm, 0,9 m, také vedena jako portlandka  
Rose des Quatre Saisons, syn. Quatre Saison Continue, (Hay 1633), sRa, 8 cm, 1,8 m  
Saint Nicholas (James 1950), R, 12 cm, 1,8 m  
York and Lancaster, syn. *Rosa x damascena versicolor* (Monardes 1551), BsR+tR, 6 cm, 1,3 m



'Vanity'

### Moschata hybridy

Ballerina (Bentall 1937), R+Bp, 4 cm, 1 m  
Cornelia (Pemberton 1925), BsRsO, 7 cm, 2,2 m  
Robin Hood (Pemberton 1927), Rp, 4 cm, 1,5 m  
Vanity (Pemberton 1920), ČRp, 7 cm, 2 m



'Ghislaine de Féligonde'

### Multiflora hybridy

Fragezeichen (Böttner 1910), R, 7 cm, 2,8 m  
Ghislaine de Féligonde (Turbat 1916), B+ŽsO, 6 cm, 2 m  
Goldfinch (Paul 1907), BsŽ, 5 cm, 2,2 m  
Thalia (Schmidt 1895), B, 4 cm, 3 m



'Fenja'

### Pimpinnellifolia hybridy

Fenja (Petersen 1965), Rp, ? cm, 2,5 m  
Frühlingsanfang (Kordes 1950), BsRp, 8 cm, 3 m  
Maiwunder (Kordes 1966), Ž, 8 cm, 1,2 m  
Stanwell Perpetual (Lee 1834), BsRa, 8 cm, 1,5 m

### Setigera hybridy

Beauty of the Prairies, syn. Queen of the Prairies (Feast 1843), F+sFa, 7 cm, 1,8 m  
Long John Silver (Horvath 1934), B, 7 cm, 3,5 m

**Sempervirens hybrid**

Adélaide d'Orléans (Jacques 1826), B, 5 cm, 4 m

**Rugosa Hybridy**

F. J. Grootendorst (de Goey 1915), tRČ, 4 cm, 2 m

Marga (Rieksta 1979), sR, ? cm, 1,5 m

Moje Hammarberg (Hammarberg 1931), FČ, 9 cm, 1,2 m

Pink Grootendorst (Grootendorst 1923), R, 5 cm, 2 m

**Stolístky a mechovky**

A Fleurs Doubles Violettes (Francie, rok ?), FČ, ? cm, 1,2 m

Capitaine Basroger (Moreau 1890), Č, 7 cm, 1,2 m

Catherine de Wuerttemberg (Robert 1815), sR, ? cm, 1,8 m

Comtesse de Murinais (Vibert 1843), BsR, 8 cm, 1,8 m

Comtesse Doria (Portemer 1854), sFsR, ? cm, 1,5 m

Crimson Globe (Paul 1890), F, ? cm, 1,8 m

Fantini Latour (Francie 19. stol.), BsR, 10 cm, 1,5 m

Général Kleber (Robert 1856), sR, 10 cm, 1,5 m

Henri Martin (Laffay 1862), ČR, 7 cm, 1,8 m

Marie de Blois (Robert 1852), sFsRB, 10 cm, 1,5 m,

Mme. William Paul (Robert 1869), BsR+R, 7 cm, 1,2 m

Petite de Hollande (Prior 1791), R, 6 cm, 1,3 m

William Lobb (Laffay 1855), FR, 7 cm, 2 m

**Bengálky**

Perle d'Or (Rambaux 1875), sO, 6 cm, 1,2 m

Rival de Paestum, syn. Rivale de Pestum (Beluze 1863), BsR, ? cm, 1,2 m

**Portlandky**

Jacques Cartier (Desprez 1840), BsFsR, 10 cm, 1,1 m 160715

The Portland Rose, syn. Duchess of Portland (Itálie 1770), ČtRa, 7 cm, 0,9 m 160794

Mme. Boll (Bool 1859), sR, 10 cm, 1,2 m

Portlandica Bullata, syn. Quatre Saisons a Feuilles Bullees (původ ?), BsFsR, 8 cm, 1 m

**Noisettky**

Céline Forestier (Trouillard 1842), BsRa, 8 cm, 2 m

Champney's Pink Cluster (Champney 1810), BsR, 5 cm, 3 m

Manetti (Manetti 1835), sRB, 5 cm, 2 m



'Maiwunder'



'Adélaide d'Orléans'



'Moje Hammarberg'



'Pink Grootendorst'



'Perle d'Or'



'Mme. Boll'

### Bourbonky

Gros Choux d'Hollande (Hogheland 1589), sR, 7 cm, 2,4 m  
 Louise Odier (Margottin 1851), RsF, 7 cm, 1,6 m  
 Mme. Pierre Oger (Oger 1874), sR+B, 9 cm, 1,4 m  
 Setina, syn. Climbing Hermosa (Henderson 1879), sFsRa, 6 cm,  
 3 m, pnoucí  
 Variegata di Bologna (Lodi 1909), sRB+tRČ, 9 cm, 1,8 m



'Céline Forestier'

### Remontantky

Arrilaga (Schoener 1929), sR, 11 cm, 2 m  
 General Jacqueminot (Roussel 1853), ČtR, 9 cm, 1 m  
 Henry Nevard (Cant 1924), ČF, 12 cm, 1,2 m  
 Horace Vernet (Guillot 1866), FČ, 8 cm, 1,2 m  
 Hugh Dickson (Dickson 1904), ČtR, 11 cm, 1,8 m  
 Jules Margottin (Margottin 1853), sRsF, 10 cm, 1,4 m  
 Magna Charta (Paul 1876), R, 9 cm, 2,1 m  
 Prince Camille de Rohan (Verdier 1861), ČF, 7 cm, 1,1 m



'Chamney's Pink Cluster'

### Angličanky

Charles Austin (Austin 1973), sOŽ+sRa, 10 cm, 1,3 m  
 The Knight (Austin 1969), Ča, 9 cm, 1,2 m  
 Wife of Bath (Austin 1969), sRa, 9 cm, 1,5 m



'Manetti'

### Sadovky

Betty Bland (Skinner, Kanada 1925), R, ? cm, 2 m, neopakuje kvetení  
 Dupontii, syn. *R. x dupontii*, (Dupont 1817), Bp, 6 cm, 2,2 m, neopakuje kvetení  
 Dusterlohe, syn. *R. x macrantha*, (Kordes 1931), tRp, 8 cm, 2 m, neopakuje kvetení  
 Eddie's Crimson (Eddie, Kanada 1956), ČRp, 10 cm, 2,5 m, *R. moysesii* hybrid, neopakuje kvetení  
 Fritz Nobis (Kordes 1940), RB, 6 cm, 1,8 m, *R. rubiginosa* hybrid, neopakuje kvetení  
 Glücksburg (Jensen 1988), BsOsR, ? cm, 1,2 m  
 Heilige Elisabeth, syn. Árpád-házi Szent Erzsébet emléke (Márk 1995), sFsR, 9 cm, 2 m  
 Chateau de Vaire, syn. Vaire (Sauvageot 1934), tR, ? cm, 1,8 m, *R. macrophylla* hybrid, neopakuje kvetení  
 Märchenland (Tantau 1946), R, 8 cm, 1,5 m  
 Royal Bonica (Meilland 1993), R, 9 cm, 1,3 m  
 Venusta Pendula (Kordes 1928), BsR, 6 cm, 3 m, neopakuje kvetení



'Gros Choux d'Hollande'

**Pnoucí růže**

American Pillar (Fleet 1902), tR+Bp, 5 cm, 3,5 m, neopakuje kvetení  
 Climbing Mme. Caroline Testout (Chauvry 1901), R, 10 cm, 3 m  
 Climbing Orange Triumph (Leenders 1945), sČ, 4 cm, 2,5 m  
 Dortmund (Kordes 1952), Čp, 7 cm, 2,5 m  
 Paul's Himalayan Musk (Paul 1916), BsFsR, 4 cm, 5 m, neopakuje kvetení

Polstjårnan (Wasastjerna, Finsko 1937) Bp, 4 cm, 3 m, *R. beggeriana* hybrid, neopakuje kvetení

Octavia Hesse (Hesse 1909), B, PN, 5 cm, 4 m, pnoucí růže, neopakuje kvetení

**Floribundy**

Gruss an Aachen (Geduldig 1909), BsR, 8 cm, 0,7 m  
 Joseph Guy (Nonin 1919), RF, 7 cm, 0,7 m

**Polyantahybrid**

Dagmar Späth (Späth 1935), B, 8 cm, 0,9 m

**Púdopokryvná růže**

Max Graf (Bowditch 1919), PK, Rp, 8 cm, 0,6 m, neopakuje kvetení

**Miniaturní růže**

Baby Masquerade (Tantau 1955), MI, RČ+Ž, 4 cm, 0,4 m

Botanická zahrada má jeden z vchodů na Königin Louise Strasse 6 – 8. Ze stanice metra U3 Podbielskiallee je to sem pěšky asi 15 minut. Také severně od botanické zahrady leží asi dvě hodiny procházkové chůze nevelké autobusové nádraží Funkturm Berlin, kam jezdí autobusy Student Agency z Prahy. Botanická zahrada má i druhý vchod ve své jižní části z ulice Unter den Eichen. Zahrada je otevřena v létě a časném podzimu denně od 9.00 prakticky do setmění. Vstupné je 6 eur, senioři nemají žádných slev.

Botanischer Garten und Botanisches Museum Berlin-Dahlem  
 Freie Universität Berlin, Königin-Luise-Straße 6-8, 14195 Berlin

[https://cs.wikipedia.org/wiki/Botanická\\_zahrada\\_Berlín](https://cs.wikipedia.org/wiki/Botanická_zahrada_Berlín)

<http://www.bgbm.org/de/veranstaltungen-liste>



'Henry Nevard'



'Jules Margottin'



'Magna Charta'



'Dupontii'



'Fritz Nobis'

RNDr. Jiří Žlebčík

# Světové růžařské noviny (World Rose News)

sv. 27, č. 2, duben 2016, 42 stran



Zpráva prezidenta WFRS Kelvina Trimpera o předávání WFRS ocenění Garden Excellence prezidentu Indické společnosti růžařů Ahmedu Alamu Khanovi a o přípravě Regionálního setkání WFRS v Pekingu.

Přehled úkolů všech komisí WFRS.

Shakespearovy růže (11 ks) od Austina na oslavu 700. výročí jeho úmrtí od Sh. Harrisové

Historie růže 'Peace' dle Birgit Brandenburg z Dánské společnosti růžařů (5 stran).

125. výroční konference Společnosti německých přátel růží v Uetersenu v červenci 2016.

Vzpomínka na dva významné růžaře: Alana Tewa (1922-2016) a Wilhelma Kordese III. (1954-2016).

Seznam všech funkcionářů WFRS.

Program Regionálního setkání WFRS v Číně 2016.

## World Rose News, Vol. 27, No. 3, August 2016

Přináší zejména zprávy z Regionálního setkání v Pekingu, které jsou zevrubně popsány v tomto Zpravodaji č. 109, jakož i pozvání na další akce WFRS v Uruguaji, Lublani a Kodani, navíc ovšem též zprávy ze všech jednání komisí WFRS, např. o zřízení facebookové stránky.



JT



## By any other name BAON č. 14 – červenec 2016

Další zpravodaj Komise WFRS pro zachování starých (heritage) růží, 27 stran. Editoři BAONU Nimet a Alan Gilbertovi z Kanady v úvodu vyzývají k zaslání článků.

První článek od Cathy Giagrandeové je věnován Muzeu růží v Číně s 11 fotografiemi J.-L. Pasquiera (5 stran) – více viz článek na str.43 a 58.

Claire Labergeová popisuje na 6 stranách jak „Felicitas Svejda(ová) změnila, jak Severní země vidí růže“. F. Svejda, původem Rakušanka, vyšlechtila v letech 1968 -1982 napřed 9 diploidních růží a v letech 2000 – 2005 16 růží tetraploidních. Jsou uvedeny rodičovské páry i odkaz na archiv F. S.: <http://www2.ville.montreal.qc.ca/jardin/archives/svejda/accueil-en.php>

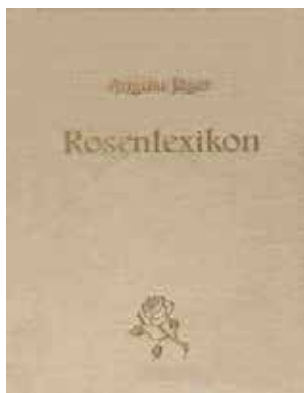
Helga Brichet popisuje na 5 stranách s 6 ukázkami „Kresby růží pro dvůr (dynastii) Manchu“ jezuitského mnicha Guiseppého Castiglioneho v letech 1715-1765. To ilustruje podklady, dle kterých čínští botanici vysledovali vývoj čínských růží. Fotografie jsou z Tai pei muzeu v Taiwanu.



Harald Enders popisuje pohnutou historii významného díla **Rosenlexikon** od **Augusta Jäger**a (1878-1962). Po první světové válce, když začal narůstat zájem o růže, byl k dispozici jen seznam Theodora Nietnera „Die Rose“, obsahoval ale jen 5000 názvů růží nebo seznam „Tous les Noms des Roses“ od Leona Simona a Pierra Cocheta. Verein deutscher Rosenfreunde (VdR) projevil zájem na sestavení nového seznamu, shromáždil trochu peněz na vytištění a k sestavení podkladů se přihlásili Peter Lambert, Prof. Gnau ze Sangerhausenu, Dr. Krüger (amatérský šlechtitel), Olbrich ze Švýcar, Türke (amat. šlechtitel), Kiese a Rödiger (šlechtitelé) a Boese (expert pro ozdob. zahradnictví). O jejich vzájemných kontaktech však nebyly nalezeny žádné

zprávy, byly-li vůbec nějaké. Řada z nich měla zdravotní problémy a postupně odpadli. Ani o Jägerově činnosti chybí zprávy až do roku 1926, kdy Prof. Gnau uvedl v Rosenzeitung (který redigoval) poznámku, že Jäger z Ufrungenu u Stolbergu na Rosenlexikonu pokračuje. A v roce 1927 oznámil, že práce ukončil a měly by být prověřeny nějakým expertem. I v roce 1928 se zmiňuje, že rukopis je hotov. Ale v roce 1929 se dočítáme, že Rosenlexikon je hotov, ale tisk se odkládá, protože z jistých zdrojů je požadována opatrnost. A tak to pokračuje do roku 1932. V roce 1933 se píše, že část A až C je vytištěna a zájemci nechť se obrátí na autora. Slib na proplacení tisku tedy padl. Jägera to rozzlobilo a přestal s VdR komunikovat. V roce 1933 začal nacistický režim, Prof. Gnau rezignoval a VdR ztratil oprávnění.

Jäger zakoupil ruční tiskařský stroj, najal pracovníka za hodinovou mzdu a začal tisknout Rosenlexikon, ovšem jen na volných listech, bez vazby a s ručně doplněnými značkami a nadpisy. Kupovali to experti. Jeden exemplář, později svázaný, je v knihovně Rosaria Sangerhausen. Rosenlexikon byl nakonec vytištěn firmou Zentralantiquitatem v roce 1960 v DDR. Jäger se toho dožil, ale záha na to zemřel, 30. července 1962. Druhé vydání vyšlo v roce 1983 v Lübecku. Všechny výtisky jsou rozebrány a získat je lze jen v antikvariátech za vysokou cenu.



V roce 2003 začal **Herbert Miessler** z Delitzschu vydávat seznam růží, který navazuje na Jägerův pod názvem **Miessler's Rosenlexikon**, ale jeho osud je zase nejistý. Miessler je amatérský šlechtitel růží a pojmenoval jednoho svého šlechtěnce 'Gustav Jäger', nedostal se však zatím do komerce.

Na závěr WRN je článek o „Pěstiteli růží Octaviovi Sciandrovi“ od Estely Cuervo(vé) a Marthy Alvarez(ové) z Uruguaye.

JT



## Asociación Uruguaya de la Rosa

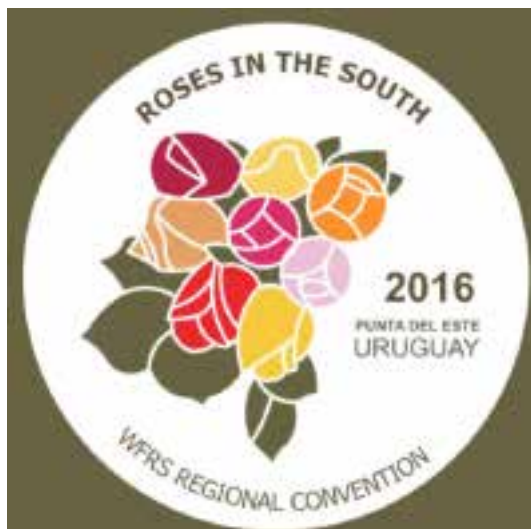
zve na **Regionální WFRS setkání růže na jihu ve dnech 7. – 9. listopadu 2016 v Punta del Este, Uruguay**, vše na <http://www.asociacionuruguayadelarosa.com/Convencion.html>.

Registrace v hotelu Jean Clevers, výstava růží, v Jacht klubu slavnostní zahájení a recepce. První přednáška: Kelvin Trimper, Růže na jižní polokouli, Růžové zahrady Španělska, atd.

**s možným před-konferenčním výletem** do Buenos Aires ve dnech 1. – 5. listopadu 2016, cena 209 – 330 USD, informace na [www.rosicultura.org.ar](http://www.rosicultura.org.ar) nebo [ceciliaamatotour@gmail.com](mailto:ceciliaamatotour@gmail.com)

**a možným po-konferenčním výletem** ve dnech 9. – 11. listopadu do Solis de Mataojo, Lavalleja (vč. návštěvy the farms of Mrs. Hortesia Caamaño and Mrs. Carol Raquet de Brown s obědem) Montevideo (včetně sightseeing podél Rambla de Montevideo a čaje v Golf Clubu), druhý den do Solis de Mataojo, Lavalleja a Montevidea; třetí den Montevideo city tour.

Bližší informace na webu [www.asociacionuruguayadelarosa.com](http://www.asociacionuruguayadelarosa.com) nebo [ventas@viajeshalcon.com.uy](mailto:ventas@viajeshalcon.com.uy)



# Regionální setkání růžařů v Lublani

(Slovinsko), ve dnech 11. – 14. června 2017

(WFRS Regional Convention June 11-14, 2017 Ljubljana, Slovenia)

pořádá Društvo ljubiteljev vrtnic Slovenije – Slovenian Rose Society, [wwwhttp://dlvs.vrtnice.org](http://dlvs.vrtnice.org)



## Program

- neděle 11. 6. Registrace a Slavnostní zahájení  
večer Recepce v Tivoli parku a uvítání primátorem Lublaně
- pondělí 12. 6. dopoledne: plenární zasedání  
odpoledne výlet parníkem do Botanické zahrady Lublaně  
nebo do jeskyní Postojna
- úterý 13. 6. dopoledne: Arboretum Volčji Potok  
odpoledne: výlet do San Giovanni Rose Garden v Terstu
- středa 14. 6. piknik v Arboretu Volčji Potok  
odpoledne: výlet do Kamniku, Alpské údolí Kamniška Bistrica, Velika Planina  
večer Závěrečná ceremonie a večere na rozloučenou

## Před-konferenční zájezd 8. – 11. června

Zajímavosti: Jezero Bled (vyhlášená alpská destinace), Lipica Chovný statek, Škocjaské jeskyně (UNESCO Heritage Site), pobřežní města Izola a Portorož, zámek Miramare a zahrady Terstu (Itálie), rozárium ve Friuli, (Itálie), oblast Istria (Chorvatsko) a resort Opatija (Chorvatsko).

## Po-konferenční výlet 15. – 18. června

Rozárium Botanické zahrady v Mariboru, vinařská oblast Styria a **Videň a její růžové parky.**

## Presidentka Slovinské růžařské společnosti a Viceprezidentka WFRS pro Východní Evropu, Mgr. Breda B. Čopi

umísťuje hodně a často informace na facebook **na adrese:**  
<https://www.facebook.com/roseslovenia2017/photos/pb> nebo přímo na své adrese: **Mrs. Breda Copi**  
Další informace též na na: <http://www.worldrose.org/events/slovenia2017.asp>.  
[info@roseslovenia2017.org](mailto:info@roseslovenia2017.org) [Facebook/roseslovenia2017](https://www.facebook.com/roseslovenia2017)

**Rosa klub ČR se při dostatečném zájmu pokusí zajistit společný zájezd - více na zadní straně obalu, následující straně a věnujte též pozornost přiloženému anketnímu lístku!**

Vážení přátelé,

a teď to přijde. **Pojedme do Lublaně, a to společně**

– jako na Letní setkání v Lublani.

Uvažte, že je to akce nachystaná pro nás a pro další členy  
Visegradské čtyřky. Vězte, že Slovinci to berou smrtelně vážně,  
že si v arboretu Volčji Potok přímo zřizují kolekci růží českých (tedy i ostatních  
„východních“) šlechtitelů. I Rosa klub byl vybidnut, aby uspořádal regionální,  
případně celosvětové setkání růžařů, ale výbor se rozhodl, že na to nemáme dost  
sil, dost anglicky mluvících členů, aby takovou akci hostitelsky zajistili.

Uvažte, že podobně na tom jsou i polští i maďarští milovníci růží.

Máme konečně agilní viceprezidentku WFRS, která se odvážíla k takové akci.

A růžaři Slovinska ji podpořili, ač jich je ještě méně, než nás.

Je to věc odvahy paní Bredy Čopi, že se do toho pustila.

Podpořme ji též, oplatme ji, že zorganizovala zájezd svých členů k nám,  
že jsme je mohli v Hradci v rozáriu poznat.

O zájezdu do Lublaně uvažují ale i Slováci, třeba by se to podařilo spojit.

Nemáme připravenou žádnou konkrétní nabídku, ani kalkulaci, ale vždyť jste už  
byli na dovolené u Jadranu, tak tušíte, kolik by to mohlo stát.

Můžete to brát jako přípravu na to celosvětové setkání v Kodani v roce 2018.

Je tedy napřed na vás, členech Rosa klubu, abyste projevili dostatečný zájem,  
abychom zájezd začali připravovat a někdy začátkem příštího roku to bylo  
hotové. Na výroční schůzi se předběžně přihlásilo deset členů, to vypadá slibně.

Přečtěte si proto pozorně ještě jednou tu lákavou, vedle uvedenou nabídku.

Vyhleďte si na internetu další detaily. Nechte si to nadělit k Ježíšku!

Do zpravodaje proto přikládáme **předběžnou přihlášku  
na zájezd do Lublaně v červnu 2017!**

Výbor Rosa klubu

## Pozvánka na 18. celosvětové setkání růžařů v Kodani ve dnech 28. 6. - 4. 7. 2018



převzato z: *A fairytale of Roses in Copenhagen 2018.pdf* <http://www.wrc2018.dk/>

18. World Rose Convention 2018 in Copenhagen from the 28th of June to the 4th of July 2018 neboli 18. celosvětové setkání růžařů v Kodani ve dnech 28. června až 4. července 2018.

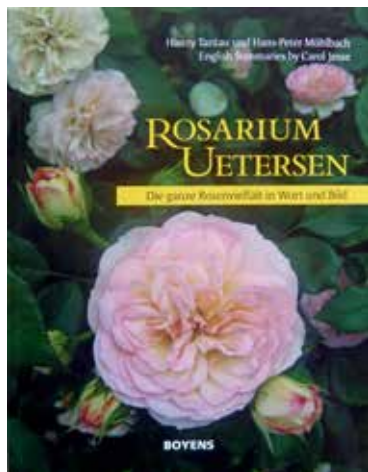
Dánská růžařská společnost k tomu vydala 50 stránkovou bohatě ilustrovanou brožurku, kde je vše podrobně popsáno, od před-konferenčního výletu, přes program setkání v Kodani, po post-konferenční výlet, rozpočet akce, vložné (220 euro), ubytování účastníků, pamětihodnosti Kodaně a Dánska. In English. Program přednášek zatím není uveden.

Je k dispozici na <http://www.wrc2018.dk/>.

*J. Thomas*

## Hanny Tantau, Hans-Peter Mühlbach, Rosarium Uetersen

Die ganze Rosenvielfalt in Word und Bild, naklad. Boyens, ISBN 978-3-80442-1279-4, 2009, 216 str.



Tuto obšírnou publikaci o rozáriu v holštýnském Uetersenu, které jsme mimo jiné navštívili při zájezdu Rosa klubu v roce 1989, dostal Rosa klub ČR darem od Společnosti německých přátel růží přímo od spoluautora pana předsedy Prof. Hanse-Petera Mühlbacha u příležitosti zájezdu členů GRF do Česka v červnu 2016.

Je uvedena historie založení rozária. První pokus v roce 1913 se vzhledem k následující světové válce nezdařil. Až v roce 1932 se to zejména díky přispění Matiasa Tantaua a Wilhelma Kordese II. podařilo a od té doby je stále rozšiřováno. Kniha je bohatě ilustrována, snad 600 fotografií růží. Obsahuje též soupis vysázených odrůd.

Na vyžádání si ji může každý člen Rosa klubu vypůjčit.

*J. Thomas*

## Nové odrůdy moderních růží vyšlechtěných v Číně

(New Varieties of Modern Roses Bred in China), vydal Klub šlechtitelů Čínské růžařské společnosti, 108 stran, 2016

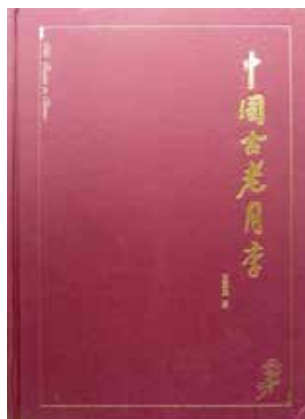


Jde o katalog nově vyšlechtěných růží: 62 TH, 5 FL., 16 sadovek, 3 pn. a 5 rugosa hybridů, na křídovém papíru, většinou i s certifikátem. Katalog představuje i 22 šlechtitelů. Text je ale v čínštině, pouze názvy růží jsou uvedeny latinkou.

JT

## Old Roses in China od Guolianga Wanga

rozměry 22x30x3 cm, tiskárna neuvedena, ISBN 978-7-03-045551-2, 312 stran, v čínštině, jen 4 úvody na 10 nečíslovaných stranách (od St. Scaniella, V. Viraraghavana, Helgy Brichet a G. Wanga) jsou i anglicky.



Kniha má 12 kapitol, jen 12. má anglické nadpisy všech 72 podkapitol (Tu Mi, Banksiae, Old Blush, Rugosa, R. odorata, Cathaiensis, laevigata, Roxburghii, Xanthina, atd.), vždy s foto růže + snad 1000 čínských kreseb. Kniha slibuje být nejzávažnější růžařskou publikací všech dob, až bude snad do tří let přeložena.

O autorovi více na:

<https://greatrosarians.wordpress.com/2014/01/19/great-rosarians-of-the-world-xiv/>

ukázka použití tradičních obrazů k identifikaci čínských růží

JT



## Václav Havel: VZNIK A PRŮBĚH MANŽELSTVÍ

```

on                ona
on?              ona...
on...           ona??
    on                ona
        on            ona
        on?          ona...
            on!      ona?
            on!      ona!
            O N I
            on?          ona...
on...          ona?
        ona ona
        O N I
        O N I
        O N I
        O N I
        O n I
        O n I
        o n i
        on        ona
on!!!!         ona!!!!
on!!!         ona!!!
        on        ona
        on        ona
        o nnn i
        o nnn i
        o nnn i
        o nnn i

```

Odklonil jsem se od zvyku, že na poslední straně zpravodaje je báseň na téma růže. Jednak jsem žádnou neměl k dispozici, jednak se mi naskytla příležitost navštívit výstavu v Památníku národního písemnictví v letohrádku Hvězda: „Havel–Prigov a česká experimentální tvorba“ u příležitosti nedožitých osmdesátin našeho prezidenta dne 5. října 2016. Báseň **Vznik a průběh manželství** vznikla asi v 60. letech a je ze sbírky básní **Antikóda**, asi tiskem ani nevyšla.

Zdroj: archivovaný, ve Windows-1250 kódovaný <http://www.danfranc.com/revolutions/resources/lit-havel.htm>.

Předseda	Dr. Josef Thomas, Českomalínská 17, 160 00 Praha 6, <a href="mailto:josef.thomas@email.cz">josef.thomas@email.cz</a>
Místopředseda	MUDr. Stanislav Konštacký, Postranní 665, 503 11 Hradec Králové, <a href="mailto:konstackys@seznam.cz">konstackys@seznam.cz</a>
Hospodář	Vladislav Bártík, Novosibřinská 1229, 190 16 Praha 9 - Újezd n. Lesy
Evidence členů	Mgr. Věra Milerová ml., Klírova 1923, 148 00 Praha 4, <a href="mailto:vera.milerova@seznam.cz">vera.milerova@seznam.cz</a> nebo <a href="mailto:vera.milerova@praha.eu">vera.milerova@praha.eu</a>
Členové výboru	Mgr. Miroslava Dostálová, U Jordánu 258, 503 03 Holohlavy, <a href="mailto:petr.dostal258@seznam.cz">petr.dostal258@seznam.cz</a> RNDr. Václav Koula, Na Františku 317, 503 51 Chlumeck nad Cidlinou, <a href="mailto:koula@faf.cuni.cz">koula@faf.cuni.cz</a> Ing. Dagmar Maixnerová, FLORA, 771 11 Olomouc, <a href="mailto:trhy@flora-ol.cz">trhy@flora-ol.cz</a> Mgr. Věra Milerová, Klírova 1923, 148 00 Praha 4, <a href="mailto:vera.milerova@seznam.cz">vera.milerova@seznam.cz</a> Ing. Jiří Pirner, Karla Čapka 572, 500 02 Hradec Králové, <a href="mailto:pirner@faf.cuni.cz">pirner@faf.cuni.cz</a> RNDr. Jiří Žlebčík, Dobřešovická 384, 252 43 Průhonice, <a href="mailto:jiri.zlebcik@seznam.cz">jiri.zlebcik@seznam.cz</a>
Revizní komise	Ing. Eduard Killberger, Na Bajnarce 14, 317 00 Plzeň, <a href="mailto:kinea@seznam.cz">kinea@seznam.cz</a> Radmila Trojanová, Pohledná 248, 155 31 Praha 5 - Lipence Marie Látová, Čestlická 17, Dobřešovice, 510 01 Říčany
Vedoucí odborů	Praha: Mgr. Věra Milerová, adresa viz výše Hradec Králové: Mgr. Miroslava Párová, Pod Strání 484, 500 06 Hradec Králové, <a href="mailto:mparova@seznam.cz">mparova@seznam.cz</a> Olomouc: Ing. D. Maixnerová, adresa viz výše Plzeň: Ing. Eduard Kilberger, adresa viz výše
Odborný poradce	Zdeněk Kráčmar, Holovousy 46, 508 01 Hořice, tel. 435 691 182 RNDr. Jiří Žlebčík, adresa viz výše

**ROSA KLUB ČR** je specializovanou základní organizací Českého zahrádkářského svazu, která sdružuje milovníky, pěstitele i šlechtitele růží a propaguje všestranný rozvoj růžařství.

**Roční členský účelový příspěvek činí 100 Kč nebo 80 Kč pro důchodce**, a to pro všechny členy. Členové, kteří jsou členy ČZS jen prostřednictvím evidence v SZO Rosa klub ČR, platí **navíc základní členský příspěvek 100 Kč ročně, a to i v důchodovém věku**.

Příspěvky jsou splatné vždy do konce dubna **na č. účtu u České spořitelny 1923414329/0800**.

---

### Zpravodaj Rosa klubu ČR č. 109

Časopis vydává ROSA KLUB ČR, Livornská 440, 109 00 Praha 10, [www.rosaklub.cz](http://www.rosaklub.cz), díky dotaci MZe ČR via ČZS.

### Korespondence: Rosa klub ČR, Českomalínská 17, 160 00 Praha 6

Zpravodaj Rosa klubu vychází nepravidelně a je vydáván zejména pro členy Rosa klubu ČR; za vydávání odpovídá Dr. J. Thomas (adresa viz výše); jemu zasílejte příspěvky do Zpravodaje, inzeráty, náměty i dotazy k náplni. Za obsah článků ručí autoři.

Zapsán v evidenci periodického tisku MK ČR s evidenčním číslem MK ČR E 10963

Grafická úprava a sazba: Ing. Lucie Vodičková, [luca.vodickova@seznam.cz](mailto:luca.vodickova@seznam.cz)

Tisková produkce: ALTAIR Grafické studio, s.r.o.

Číslo 109 vyšlo v říjnu 2016

*Další fotografie k článku na str. 76 - Růže v botanické zahradě v Berlíně*



*'Märchenland'*



*'Polstjärnan'*



*'Royal Bonica'*



*'Max Graf'*



*'Climbing Mme. Caroline Testout'*



*'Baby Masquerade'*



*'Paul's Himalayan Musk'*



## Regional Rose Convention, Ljubljana 2017



**PRE-TOUR - SLOVINSKO (Gorenjska), Itálie (FRIULI), Chorvatsko (Istrie) 8. -11. června 2017  
1. den, 8. 6. 2017 (Ljubljana-Radovljica-Bled, 60 km)**

Odjezd autobusu od hotelu City Ljubljana v 9 hod, směr **Gorenjska**, horské, alpské oblasti severo až severozápadně od Lublani. Oblast je známá svými přírodními krásami, křišťálově čistými jezery a řekami. Kolem nejvyšší slovinské hory - **Triglav**, region se může pochlubit největším národním parkem ve Slovinsku. První zastávka je v **Brezje**, neznámější poutní vesnici Slovinska. Pojedeme dál do města **Radovljica** navštívit včelařské muzeum a starý barokní sál. Oběd v restauraci **Lectar**, s typickými místními perníky, vyráběné podle tradiční receptury. Pár minut jízdy do vesnice **Vrba**, rodiště největšího slovinského básníka **France Prešerena**, po němž byla pojmenována první slovinská růže; návštěva jeho rodného domu. Cesta do **Bledu**, skutečné alpské perly, která se nachází na břehu jezera stejného názvu a dominantou středověkého hradu. Ubytování v hotelu.



jezero Bled



město Radovljica



více na: <http://roseslovenia2017.com/programme/pre-tour-programme/>