

ZPRAVODAJ

milovníků a pěstitelů růží



listopad

2013 Rosa klub ČR, SZO ČZS

103



ROSA GALLICA

Rosa gallica 'Officinalis' die S. Pinhas, Tab. 59



Rosa gallica officinalis

P. J. Redouté & J. B. Rousseau delincentes

Rosa gallica 'Officinalis' die P.-J. Redouté, Taschen str. 53

Slovo úvodem	2
Organizační činnost	
Průběh výroční členské schůze 23. února 2013	2
Letní setkání členů Rosa klubu 2013	3
Rok 2013 v soutěžním rozáriu v Hradci Králové	3
Výsledky XXXI. ročníku mezinárodní soutěže novinek růží v Soutěžním rozáriu v Hradci Králové	5
Návštěva skupiny slovinských přátel růží letos v červnu	8
Zprávy z ČZS	
Zprávy z Českého svazu zahrádkářů	9
Muzeum Českého zahrádkářského svazu v Hradci Králové	10
Zprávy z domova	
Růžová zahrada 2013 v Lysé n. Labem	11
Výstava růží v Blatné	13
Beseda s Mgr. Jiřím Sekerou o Blatné, růžích a Janu Böhmovi v Blatné 25. září 2013	15
Zámecké rozárium v Poděbradech	16
Genofond růží ve výzkumném ústavu v Průhonících	17
Odborné články	
Aby přežily zimu	19
Jak nepřijít o stromkovou růži	22
Co je základem výživy rostlin	24
Hledáme nejvoňavější růži	31
Jak se budí růže	34
Zprávy ze světa	
Cestovní zpráva o růžích ve Vídni roku 2013	37
Bude se měnit metodika hodnocení růží?	38
Jubilejní 50. ročník soutěže růží v Le Roeulx v Belgii	40
Výstava růží v Hamuliakové u Bratislavy 1. a 2. června 2013	43
13. mezinárodní konference o starých růžích v Sangerhausenu ve dnech 19. až 24. června 2013	45
Zájezd do Kasselu na zámek Wilhelmsöhle a jeho sbírku růží	54
Kolekce růží z Wilhelmsöhle	57
100. let východoněmecké růžové zahrady ve Forstu v Lužici	58
World Rose News	58
Knihy	
Svět růží	60
Sangerhäuser Rosenschule	60
Rosenverzeichnis Europa-Rosarium Sangerhausen	61
A small monograph of autochton, allochton and cultur-relict roses of Historical Hungary	61
Rozloučení	
Odešel Miroslav Novák	62
Poezie růží	
Sametová růže	63

Vážení přátelé,

další rok růží se chýlí ke konci, a že letos překvapily svou nádherou, jakoby chtěly odčinit to opoždění na začátku. To ne, příroda prostě kouzlí, do krásna či do nekrásna, podle toho jaké počasí se urodí. Naše péče o růže ale může ke kráse přispět. V tomto čísle se můžete přiučit, jak na to.

Připadalo mi, že letos se protrhl pytel s růžařskými akcemi, že se ani nedalo vše stihnout: Růžová zahrada v Lysé, soutěž růží v Hradci Králové, Letní setkání členů, návštěva Častolovic, výstava růží na Slovensku, konference o starých růžích v Sangerhausenu, soutěže růží v různých městech po světě, výstava růží v Blatné a všude setkání s lidmi v dobré náladě a v pohodě. Pokud jste se nemohli zúčastnit, tak přijměte alespoň zpravodajství z těchto akcí a poučení, která poskytují, a nachystejte se na příští rok, který bude neméně bohatý na růžařské akce.

Na knižní trh přišla letos kniha Svět růží, která by neměla chybět u žádného milovníka růží. Je napsaná našimi odborníky, kteří znají, kterým růžím se u nás daří a kterými novinkami doplnit starý sortiment pro další etapu zahrádky.

Naše nadřazená organizace, Český zahrádkářský svaz, o nás rovněž pečuje tím, že prosazuje Zahrádkářský zákon, který mimo jiné obecně zdůvodňuje oprávněnost poskytování dotací na naši činnost, i tím, že upravuje Stanovy svazu a jeho organizační struktury, aby byly připraveny na nový Občanský zákoník ale i tím, že podporuje i naši růžařskou zájmovou činnost.

Tak až nastane čas, tak zabezpečte své růže na zimu a na příští vegetační období.

S přáním pohody na vymýšlení něčeho pěkného,

Dr. J. Thomas, váš předseda

Průběh výroční členské schůze 23. února 2013

Na výroční členské schůzi byly za účasti 30 členů předneseny zprávy o činnosti, o hospodaření a o revizi hospodaření. Zprávy byly jednomyslně schváleny. V diskusi byl schválen návrh na spojení Letního setkání členů Rosa klubu se slavnostním vyhlášením vítězných růží v Hradci Králové dne 15. června s možností pokračovat s návštěvou rozária na zámku Častolovice. Na rok 2014 se plánuje Letní setkání v Blatné spojené s výstavou růží a návštěvou Růžové školy pana Šípa v Skaličanech. Byla schválena kooptace RNDr. Jiřího Žlebčíka do výboru Rosa klubu. Byla předána Čestná uznání ČZS př. Věře Milerové a její dceři a Dr. Jiřímu Žlebčíkovi za zajištění výstavy růží a poradenské služby na výstavách v Lysé nad Labem.

Po malém občerstvení pokračovala odborná část schůze promítáním jednoho dílu seriálu BBC o růžích, který tlumočila př. Věra Milerová. Peter Beales nás provedl svou zahradou, upozornil na zajímavé skupiny růží a jejich nejlepší zástupce, viděli jsme některé růžové zahrady Anglie, přípravu růží na výstavu i záběry z tradiční velkovýstavy růží v Londýně-Chelsea. V další části nás př. Alena Žampachová seznámila s rozáriem v Dortmundu.

jt

Letní setkání členů Rosa klubu 2013

Přiznávám, že jsem letošní Letní setkání nezvládl. Souběh Slavnostního vyhlášení vítězných růží, návštěva milovníků růží ze Slovinska a Letního setkání našich členů vše v Hradci Králové, byl příliš náročný. Pokládal jsem za svou povinnost věnovat se zahraničním hostům v naději, že se někdo z členů chopí iniciativy a zavede zájemce k autobusům směrem na Častolovice. Nemám ale žádnou zprávu, zda se to uskutečnilo a vydařilo. Nicméně doufám, že zážitek z účasti na vyhlášení vítězných růží výborně zorganizované členy Rosa klubu z Hradce Králové a okolí, z celkové atmosféry a možnost vidět dopředu novinky růží, které se dříve či později objeví v nabídce školkařů, byl natolik jedinečný, že organizační selhání Letního setkání už bylo zapomenuto a snad i odpuštěno. Poučení pro mne je ale jednoznačné: takhle kumulovat akce je nesprávné a členům, kteří se v té situaci ocitli, se omlouvám. Doufejme tedy, že Letní setkání v roce příštím, plánované do Skaličan a Blatné, napraví naši organizační reputaci.

Dr. J. Thomas, předseda

Rok 2013 v soutěžním rozáriu v Hradci Králové



Zlatá růže města Hradce Králové

Letošní Zlatou růží města Hradce Králové se stala vynikající růže **Raphaello (MEIKANARO)** francouzského šlechtitele Alaina Meillanda. Do USA byla introdukována pod jménem **Sunshine Daydream** a získala zde prestižní ocenění All-America Rose Selections Award pro rok 2012 (viz <http://www.rose.org/>). Ocenění získala i v řadě dalších soutěží a je nesporné, že jde o růži opravdu krásnou po celý rok a zdravou po celý rok. Patří do skupiny velkokvětých růží, nicméně její habitus nemá nic společného s nevhlednými keři trčících prutů, jak to často, hlavně u starších velkokvětek, bývá. Naopak, je to růže kompaktního růstu honosící se hustým olistěním svěží zelené barvy, výborně ladícím s tmavě žlutými květy, které téměř neblednou.

Zahraněční návštěvy

V květnu se ozvala a projevila zájem o návštěvu rozária paní Breda Čopi ze Slovinska, vice-prezidentka WFRS, která chtěla přijet v sobotu 15. června, v den slavnostního vyhlášení výsledků. Bohužel první letošní první půle roku patřila k těm nejchladnějším a nejzamračenějším obdobím za posledních několik desítek let. Pro nás v rozáriu to znamenalo, že jsme



zprava: paní Breda Čopi v rozhovoru s PhDr. Jindřichem Vedlichem, zástupcem primátora Hradce Králové a přítelem MUDr. Stanislavem Konštackým



Až romantickou atmosféru opět vnesly do rozária dámy v historických kostýmech.

s napětím sledovali, jak se blíží den vyhlášení výsledků, ale růže nekvetou a nekvetou. Bylo to pro nás o to tíživější, že jsme očekávali významnou návštěvu ze zahraničí. Sice to růže nakonec víceméně stihly a rozárium bylo kvetoucí, ale opravdu v plné síle kvetly až při následném dni otevřených dveří na konci června. Nebyli jsme na tom takto sami, podobná situace byla v celé Evropě, paní Čopi nám líčila, jak letošní soutěž v Bagatelle v Paříži byla vlastně téměř bez květů. S paní Čopi přijelo dalších asi 50 slovinských přátel růží, v rozáriu bylo opravdu živo a atmosféra byla výborná.

Podle všeho byli slovinští návštěvníci velmi spokojeni, neboť jejich delegace vážila cestu z Prahy do Hradce znovu počátkem následujícího týdne s poděkováním, vyjádřeným také v podobě bílého slovinského vína. Velmi mile nás tím překvapili.

V září nás pak navštívila paní Katja Hesselbarth z Německa, velmi aktivní a důležitá členka Gesellschaft Deutscher Rosenfreunde, obdoby našeho Rosa Klubu. Paní Hesselbarth žije v Baden Badenu, má tedy velmi blízko k vynikajícímu rozáriu v tomto městě, ale má také živé napojení na řadu osobností růžařského světa v Německu. Diskuse s paní Hesselbarth byla velmi cenná, neboť jsme brzo zjistili, že mnohé problémy, kterých jsme si vědomi u nás, např. stagnující počet členů Rosa Klubu, věková struktura členů apod., je i problémem Německa. Tam se však již daří nacházet cesty, jak některé nepříznivé trendy eliminovat a paní Hesselbarth byla velmi ochotná se o své zkušenosti podělit. Velmi příjemné bylo také zjištění, že paní Hesselbarth má blízký vztah k naší zemi, neboť v Praze několik let studovala, má Prahu ráda a mluví výborně česky.

Růže pro město

Opět jsme byli jako Rosa Klub požádáni společností Technické služby Hradec Králové, abychom doporučili růže, kterými by byla nahrazena starší a již unavená výsadba velkokvětých růží v Jiráskových sadech. Jsme velmi vděční pracovníkům této společnosti, že růže v Hradci podporují a to nejen cestou přímé podpory rozária, ale i jejich výsadbou ve městě. Naše doporučení znělo – **Raphaello** (MEIKANARO), **Donatella** (MEIKERIRA) a **Line Renaud** (MEICLUSIF), od každé odrůdy 200 kusů, celkem tedy 600 kusů růží. Všechny tři růže vyšlechtil pan Alain Meilland, všechny získaly v našem rozáriu ocenění, dvě z nich dokonce nejvyšší, všechny dokázaly přežít bez úhony chladnou loňskou zimu. Všechny tři růže voní, ale Line Renaud je v tomto směru asi těžko překonatelná. Velký dík patří příteli Stanislavu Konšackému, který dodávku růží dojednal přímo s francouzskou společností a je třeba podotknout, že to opravdu nebylo jednoduché.

Calendarium Regina

Jsme rádi, že máme stále podporu města Hradce Králové. I pro rok 2014 jsme získali významnou pomoc v podobě zařazení naší soutěže do projektu Calendarium Regina, který sdružuje prestižní akce města. Vedle propagační podpory je s účastí spojena i pro nás významná finanční pomoc.

Poděkování

Chtěl bych poděkovat všem přátelům, kteří se podílejí přípravě a chodu hradecké soutěže. Na prvním místě patří náš dík Václavu Desenskému, našemu vynikajícímu a obětavému zahradníkovi, jeho práci lze jen stěží docenit. Velký dík patří Aleně Pakostové a Heleně Veverkové, které věnují již po několik let mnoho svého času přepsání údajů z papírových formulářů do digitální podoby, jde o desetitisíce čísel. Chtěl bych velmi poděkovat také všem přátelům, kteří jezdí do Hradce a hodnotí růže, není to pro nás samozřejmé a jsme jim vděční.

Na shledanou v červnu 2014 v Hradci!

Václav Koula, Soutěžní rozárium v Hradci Králové

Výsledky XXXI. ročníku mezinárodní soutěže novinek růží v Soutěžním rozáriu v Hradci Králové - červen 2013



Skupina růží velkokvětých



Raphaello | MEIKANARO | AM-505-VK
Alain Meilland, MEILLAND INTERNATIONAL - Francie
84 b., **ZLATÁ RŮŽE MĚSTA HRADCE KRÁLOVÉ**



Naomi | Poultc017
Pernille and Mogens N. Olesen, Poulsen
Roses A/S - Dánsko, 83 b., 1. cena



Donatella | MEIKERIRA | AM-016-VK
Alain Meilland, MEILLAND INTERNATIONAL - Francie
82 b., Čestné uznání



Johann Wolfgang von Goethe Rose |
Tan04179, Rosen Tantau - Německo,
81 b., Čestné uznání

Skupina růží mnohokvětých

**DOROMBE 586**

François Dorieux, Roseraies DORIEUX
- Francie
75 b., 1. cena

**REUPLUM**

Reuter Frères, La Réussite de la Rose
- Francie
74 b., Čestné uznání

**René Descartes** | Eveoran

Les Roses Anciennes André Eve - Francie
83 b., Čestné uznání

Skupina růží pokryvných

**Apache** | KORcatemp

W. KORDES' Söhne Rosenschulen -
Německo
73 b., 1. cena

Skupina růží pnoucích

**Albertina** | 89-49

Vojtěch Benetka, VÚKOZ Průhonice -
Česká republika
71 b., Čestné uznání

Skupina růží sadových



REUONLY | KENendure
Reuter Frères, La Réussite de la Rose
- Francie
78 b., 1. cena



**Alexandra-Princesse
de Luxembourg | KOR**juknei
W. KORDES' Söhne Rosenschulen
- Německo, 75 b., Čestné uznání



Y1217 | VELGUGRAT
Ann Velle-Boudolf, LENS ROSES - Belgie
75 b., Čestné uznání



MERY
Petr Havel - Česká republika
75 b., Čestné uznání

Dámská soutěž o nejkrásnější velkokvětou růži roku 2013

AM-903-VK | MEIZAMBAIZT
Alain Meilland, MEILLAND INTERNATIONAL - Francie

Dámská soutěž o růži s nejkrásnější vůní roku 2013

Aya | Poulren021
Pernille and Mogens N. Olesen, Poulsen Roses - Dánsko

Soutěž Střední floristické školy o nejkrásnější mnohokvětou růži roku 2013

Evy | DICevy
Colin Dickson - United Kingdom (vystavovatel Spelarosa, Holandsko)

*Stanislav Konšťacký, místopředseda Rosa Klubu ČR
Václav Koula, organizační výbor soutěže*

Návštěva skupiny slovinských přátel růží letos v červnu



Zájezd vymyslela a zorganizovala d.i.agr. Breda Bavdaž Čopi, předsedkyně Společnosti milovníků růží Slovinska (Društvo Ljubiteljev Vrtnic Slovenije), která byla zvolena vice-prezidentkou WFRS pro východní část Evropy (Česko, Maďarsko, Polsko, Rakousko, Rumunsko, Rusko, Řecko, Slovensko, Slovinsko, Srbsko a Izrael), vloni na Světovém setkání růžařů v Sandtonu. Převzala funkci po Dr. Štefanu Wagnerovi z Rumunska. Skupina (plný autokar) zahájila svůj program návštěvou kolekce genobanky našich šlechtitelů v Rajhradě, druhý den se zúčastnili Slavnostního vyhlášení vítězných růží v Hradci Králové s pokračováním v parku, rozáriu a zámku Častolovice, třetí den byla na programu prohlídka Růžové zahrady na Petřínu, místo návštěvy rozáriu v Průhonících (vážně poškozené loňskou zimou) však dali přednost zájezdu do Českého Krumlova.

Setkal jsem se s paní Čopi po týdnu v Sangerhausenu, přesněji na Wilhelmshöhe, kde mi líčila své plány ve funkci viceprezidentky, Hlavně se chystá svolat předsedy růžařských společností jedenácti zemí jejího rajonu k výměně zkušeností a naplánování nějaké společné akce. Je mladá, odborně zdatná a organizačně odhodlaná.



d.i.agr. Breda Bavdaž Čopi

jt



zleva paní Danielle Geffroy-Konštacký, paní Breda Čopi, paní Diana Phipps-Sternberg v Častolovicích



exkurze ve floristické škole

Zprávy z Českého svazu zahrádkářů



Věstník č. 1/2013 přináší návrh Stanov ČZS, z.s. s několika novinkami, např. konání sněmu delegátů jednou za pět let, přejmenování revizních komisí na kontrolní, pořádková opatření od napomenutí po vyloučení, odvolání z funkce a smluvní pokuty, ochranu osobních údajů členů, vymezení kompetence jednotlivých orgánů svazu, celkem 42 paragrafů, 9 stran. Znění stanov musí být v souladu s novým občanským zákonem. Výbor Rosa klubu shledal, že návrh nevyžaduje připomínky a změn. Návrh stanov je členům k dispozici na www.zahradkari.cz.

Věstník č. 2/2013 přináší návrh stanov ČZS, z.s. upravený podle došlých připomínek. Ani připomínky neovlivňují postavení Rosa klubu v ČZS. Protože Rosa klub má IČO, je tedy ekonomicky registrován, tak bude od 1. ledna 2014 automaticky přeregistrován podle nového občanského zákoníku do nového registru spolků. Ústředí sděluje, že zahrádkářský zákon nebyl předložen k projednání v parlamentu a čeká na nový parlament po předčasných volbách.

Pro krásu i užitek – Specializované základní organizace ČZS

Vydal ČZS Praha, 2013 80 stran, formát A5, brožované, bohatě barevně ilustrované, křídový papír. Brožura shromáždila informace o všech 18 SZO:

Achilea Mělník
 Citrusáři Praha
 DAGLA
 GLADIRIS
 Hortiklub Praha
 Chryzantéma Hlinsko
 Chryzantéma Jižní Morava
 Iris Hlučín
 Klatovský karafiát
 Lilium Brno
 Lilie Hodonín
 Martagon
 Narcis Kladno
 Orchidea České Budějovice
 Pražská bonsajistická společnost
 Pelargonie
 Rosa klub Praha
 Saintpaulia



Jednotlivé SZO uvádějí historii svého vzniku, své zaměření, pořádané akce a kontakt na sebe. Lze objednat na ústředí ČZS.

Muzeum Českého zahrádkářského svazu v Hradci Králové



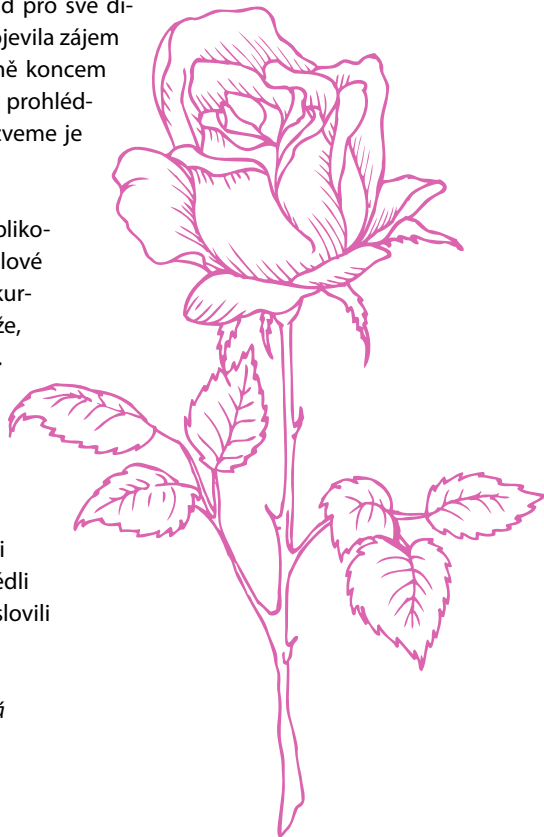
Samostatná expozice hradeckého Soutěžního rozária vznikla z dokumentů, které od založení rozária v roce 1972 nashromáždil pan Miroslav Novák, jeden ze zakládajících členů. Jeho dcera, paní Mgr. Miroslava Párová, mi je koncem dubna 2012 předala.

Vybrala jsem z nich to nejzajímavější pro návštěvníky a zbytek uložila do archivu. Během měsíce května jsem pak tyto materiály naaranžovala v zasedací síni Domu zahrádkářů v Hradci Králové - Plotištích. Na stejném podlaží se nachází Zahrádkářské muzeum, jehož součástí je i naše expozice. Zasedací místnost zdobí také Galerie zasloužilých osobností ČZS. Pravidelně se zde konají vnitrosvazové akce jako zasedání představenstva Územní rady, přednášky a schůze ZO Plotiště, pracuje zde odborná komise a poradna pro členy ČZS.

Přicházejí sem zahrádkáři, kteří mají v programu zájezdu Zahrádkářské muzeum - jediné v republice. Shlédnou expozici s výkladem, případně tématické video. Budoucí magistři a baka-láři zde studují muzejní materiály, jako podklad pro své diplomové práce. Dokonce i Česká televize už projevila zájem o zveřejnění některých dokumentů. Každoročně koncem května, v rámci Muzejní noci, si expozici muzea prohlédne široká veřejnost. Provádíme návštěvníky a zveme je na Dny otevřených dveří v Soutěžním rozáriu.

Občas se muzeum stane i součástí celorepublikové akce. Například v roce 2007 se v Hradci Králové konal Kongres k 50. výročí ČZS, spojený s exkurzemi do vzorové zahrádkářské osady Zlatá růže, do Soutěžního rozária a Zahrádkářského muzea.

V letošním roce se v Hradci Králové uskutečnil Mezinárodní kongres Světové ovocnářské unie. Proto se v prosinci minulého roku sešli v zasedací síni Domu zahrádkářů zástupci ústředí ČZS, Ovocnářské unie a VŠOÚ Holovousy, aby projednali organizaci této náročné akce. Při té příležitosti si prohlédli Zahrádkářské muzeum a pochvalně se vyslovili o nové expozici Soutěžního rozária.



Mgr. Miroslava Dostálová

Růžová zahrada 2013 v Lysé n. Labem



Ve dnech 13. – 16. černa se konal 3. ročník celostátní výstavy růží a letních květin s Růžovou zahradou v 1. patře výstavního pavilonu A. Byl jsem ředitelem Růžové zahrady Ing. Vlastimilem Šindelářem vyzván, abych tam zastupoval Rosa klub ČR, protože př. Věra Milerová se uvázala konat poradenskou službu v přizemí pavilonu B pro ČZS, kdežto Růžovou zahradu zaštilil hobby magazín Receptář. Chtěl jsem nabízet naše tiskoviny, zpravodaje a Böhmovu Praktického rádce.



Návštěvníci Růžové zahrady sledují křest růže



Kmotra Jiřina Bohdalová a Ing. J. Prouzová zastupující firmu Kordes

Příznávám se, že jsem v této funkci zcela zklamal, představovat si, že návštěvníci výstavy zatouží si něco koupit tam, kde není fronta nebo alespoň hlouček zvědavců, je zcela pochybená. A vyvolávat to jako kamelot a odchytávat kolemjdoucí mne napadlo až na konci dne. Ještě že někoho přilákala př. Věra Chodorová, známá organizátorka dřívějších Květů. Navíc probíhalo několik akcí, např. křest růže Rosengräfin Marie Henriette k uctění 150. výročí jejího narození, ačkoliv byla již rádně po mši svaté v kostele pokřtěna o týden dříve v její rodné Dolní Krupé, kde hraběnka působila ve svém slavném,

ale bidné ukončeném rozáriu. K druhému křtu byla nyní povolána Jiřina Bohdalová a z řad přítomných hostů i šest svědků. Křtěná růže pochází ze „stáje“ firmy Kordes, zastoupené v Lysé firmou L. a J. Prouza.

Je to plnokvětý čajohybrid sytě růžové barvy a hustým květem, silně vonící a prý odolná vůči plíšňovým chorobám.

O vůni praví Pamětní list ke křtu růže toto: *Růže upoutává kořeněnými tóny lékořice a anýzu, které se intenzivně, ale nenásilně prolínají s klasickou růžovou vůní v základu parfému. Spojujícím elementem je příjemně měkká svěží jablečná vůně v srdci parfému. Kořeněný aspekt dominuje především u čerstvě otevřeného květu a zjemňuje se při odkvétání, kdy se více prosazuje ovocný charakter vůně. Svěží a jemná růžová vůně podbarvuje ovocné srdce až do odkvětu.*

Takový popis vůně dokáže vypracovat jen profesionální testovač parfémů. Až odrůdu získáte, máte možnost to vše vyčuchat osobně. Podnikání firmy Kordes v Africe prý vyhovuje požadavkům na značku FAIRTRADE.

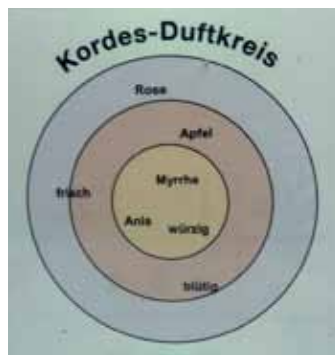
jt



Pamětní list růže Rosengräfin Marie Henrietta z Dolní Krupé



Prodejný stánek výrobce růžového porcelánu EPIAG z Chodova



Kordesovy kruhy vůně růže Rosengräfin Marie Henriette

Výstava růží v Blatné



Velice mne potěšilo, že město Blatná vzdalo hold Janu Böhmovi výstavou růží v muzeu ve dnech 13. 8. až 15. 9. 2013. Výstava byla pojata velkoryse. Zabrala skoro celé druhé patro budovy muzea. Stěny byly pokryté (zásluhou Dr. Žlebčíka) velkoplošnými fotografiemi růží Jana Böhma, ale i reprodukcemi dobových událostí oslavujících věhlas Blatné – města růží a šlechtitele Böhma. Ve vitrínách byly vystaveny medaile, které Böhmovy růže obdržely doma i v cizině. Velmi zajímavé byly panely, které představily osobnosti, jejichž jména dával Böhms svým růžím. Byli to přední politici první ČSR (prezident TGM, Dr. Edvard Beneš, ministr Rašín apod.), vedoucí činitelé Sokola, což bylo jedním z důvodů, proč se Böhmovy růže za komunistů moc nepěstovaly a vedlo k tomu, že řada z nich zanikla. Organizátoři výstavy se snažili muzeální materiál oživit i živými keři růží.



Plakát výstavy



Ukázka diplomů
J. Bohmova



Průhled místnosti výstavy

V rámci výstavy se konala i přednáška na zámku, kde Dr. Žlebčik představil velký sortiment růží všech skupin, sortiment světový i český a Böhmovů.

J. Thomas



Ukázka medailí J. Bohmovi



K růži 'Briand - Paneuropa'



Přednáškový sál na zámku

Beseda s Mgr. Jiřím Sekerou o Blatné, růžích a Janu Böhmovi v Blatné 25. září 2013



Besedu pořádal Svaz obcí Blatenska a Klub přátel Blatenska v sálku prodejny MAKO a byl jsem udiven počtem cca 80 účastníků. Mgr. Sekera v úvodu vysvětlil příčiny, proč stále ještě nevyšla jeho kniha „**Böhm, růže, Blatná**“ (kniha vychází za podpory Rady města), na vině je pracovník, který přislíbil, ale nedodal grafickou úpravu pro sazbu, což při cca sto obrázcích už není úplně snadné. Měl se obrátit na naši Lucii Vodičkovou a dávno by byla kniha k dispozici.

Účast byla jistě způsobena zájmem o osobnost a dílo Jana Böhma, kterému se tak konečně dostává zasloužené pozornosti, víc než půlstoletí po jeho smrti a vlastně i příznání ostudy, že se nikomu v komunálních službách Blatné nepodařilo tu velkou předválečnou růžařskou slávu města Blatné udržet a využít. Trochu to zpoždění omlouvá fakt, že psát a oslavovat šlechtitele růží s názvy 'Dr. Eduard Beneš',



Dr. Václav Větvíčka a ing. Jan Kurz

foto: Jan Kurz

'TGM' apod. by za totáče sotva někdo usiloval a byl podporován. Čestným hostem besedy byl věhlasný Dr. Václav Větvíčka, což jistě přispělo k vysoké návštěvnosti, a ten se musel bohužel rovněž přiznat, že ani obec zahradnická a botanická svou povinnost nesplnila, aby růžaře Böhma oslavila. Větvíčka uvedl, že současný dorost se o historii v oboru nestará, vyčerpává se starostí o zakázky a o granty na dobu příští. Tak by asi zadavatelé grantů měli být osvěceni a na historii nezapomínat.

Mgr. Sekera tak alespoň slovně a obrazně knihu představil a přítomné ještě více natěšil. Mohl se pochlubit, že se mu v přípravné fázi podařilo dohledat a vyfotit cca 80 z cca 120 vyšlechtěných nových odrůd. Získal kontakt na vnuka šlechtitele, který si zásluh svého dědy váží a nechal nákladně obnovit jeho hrobku na starém blatenském hřbitově. I to je dnes neobvyklé a potěšitelné. Až na vilu Růže a výsadbu v ulici Růžové vlastně město za to půlstoletí zahladilo stopy po rozsáhlých plantážích firmy Böhm, ale pokus o obnovení růží na Blatensku se přece jen podařil panu Šípovi v blízkých Skaličanech, včetně pěstování četných odrůd böhmek. A očekávané knize **Böhm, růže, Blatná** se jistě podaří paměť pamětníků oživit a vědomost mladší generace doplnit.

J. Thomas

Zámecké rozárium v Poděbradech



Zámecké rozárium v Poděbradech, celkový pohled



Tuto růži vysadila Libuše Šafránková



Tuto růži vysadil Karel Schwarzenberg a kardinál Miloslav Vlk

Měl jsem příležitost na jeden den konečně navštívit město Poděbrady (a nejen jím projíždět směrem do Krkonoš a zpět). Pochopitelně jsem prohlídku města začal na zámku v Pamětní síni Jiřího z Poděbrad. I tam jsem našel náznaky růží ze středověku na zachovaných freskách. Ale stejně si musím postěžovat na umělce té doby. Květ a list růží vystihují dosti nezřetelně, kdežto listy a plody vinné révy pozná každé dítě, tak je to propracované. Překvapilo mne však rozárium na 1. nádvoří zámku.

Je to rozárium zcela specifické. Laureáti Poděbradských dnů poezie (dříve Neumannovy) získávají vedle diplomu i křišťálovou růži zhotovenou v poděbradských sklárnách. Ti pak naoplátku vysazují do rozária růži a město pak přidá pamětní desku se jménem laureáta (nikoliv se jménem odrůdy růže). Tak tu defilují jména herců a hlasatelů, jejichž krásný hlas si umíme lehce vybavit. S tímto nápadem, aby k ceně - broušenému křišťálovému hranolu z poděbradských skláren - přibyla růže opravdová, přišel Vladimír Justl, dnes již zesnulý organizátor festivalu Poděbradské dny poezie. Mimo laureátům byla tato čest udělena i významným osobnostem, zřejmě patronům Dnů poezie.

Je to další doklad toho, jaké vážnosti si vydobyla královna květin v oblasti umění. Teď však k růžařskému aspektu. Odborné vedení rozária zřejmě chybí, výběr nových sazenic probíhá spíše náhodně a starají se o ně pracovníci firmy, která pro město pečuje o většinu parků a zeleně. Předně by to chtělo zásah zahradního architekta. Vymezená plocha není zrovna na nejlepším místě (asi u severní stěny zámku) a je dnes už skoro zaplněná. V odrůdách převažuje vonná lila Mainzer Fastnacht, některé jsou silně náchylné k černé skvrnitosti, jeden keř zplněl a rozprostírá se do všech stran. Pamětní desky v rozáriu dominují, což je asi správné, ale keře by měly růst bujněji, aby byly skutečnou poctou vyznamenaným osobnostem.

Za cenné informace děkuji panu Jakubu Charvátovi z Městského kulturního centra.

J. Thomas

Genofond růží ve výzkumném ústavu v Průhonicích



Lidí na této planetě přibývá a bude stále obtížnější, je na solidní úrovni uživit. Výnosy zemědělských plodin se dají sice ovlivnit ještě větším používáním hnojiv a přípravků proti chorobám, škůdcům, plevelům i zlepšením obdělávání půdy a zavlažováním, ale v podstatně největší (a ekologicky nejpříjemnější) míře může pomoci pěstování nových odrůd.

Snadno dostupné druhy byly většinou již v šlechtitelské práci použity. Nové metody však umožňují využít i z hlediska příbuznosti druhy vzdálené. V budoucnu se tyto možnosti ještě zvýší, pokud nám ovšem zůstane druhové a odrůdové bohatství zachováno v co největším rozsahu. Proto již desítky let se uchovávají nejen vzorky semen oficiálních odrůd plodin, ale i krajové typy a semena příbuzných divoce rostoucích druhů rostlin. Skladují se při velmi nízkých teplotách. Tyto vzorky se tedy nepřesévají každoročně, ale až ve chvílce, kdy při laboratorních zkouškách výrazně poklesla jejich klíčivost. Horší je situace u vegetativně množených odrůd (brambory, česnek, ovoce), které se stále pěstují na venkovních plochách, s výjimkou laboratorních tkáňových kultur.

Celosvětově je nyní uchováváno 6,2 mil. položek. V ČR to bylo roku 2013 53 tis. vzorků. Jsme na třetím místě v Evropě po Německu a Bulharsku. Zodpovědnost za uchovávání genofondu rostlin je záležitostí státní. Soukromý sektor udržuje pouze vysoce výkonné odrůdy a komponenty, které bezprostředně používá pro svá šlechtění; což je asi 1 % z oněch 6 milionů.

V naší republice se začalo s uchováváním osiva důležitých plodin po 1. světové válce. Velký rozvoj nastal ovšem až za značné finanční podpory státu v 70. letech. Po roce 1989 byly některé položky zničeny (např. odrůdy řepy). Aby se předešlo dalším ztrátám, byl roku 1993 vyhlášen Národní program pro genetické zdroje, kde je koordinačním pracovištěm Výzkumný ústav rostlinné výroby (VÚRV), v.v.i. v Praze 6 – Ruzyni. Do programu je zapojeno 15 výzkumných ústavů, šlechtitelských stanic a vysokých škol. Zvláštností pro růžaře podstatnou je to, že sečeský program mimo hospodářských zemědělských plodin týká i léčivých, kořeninových a okrasných odrůd rostlin, pokud ovšem tyto byly vyšlechtěny na území ČR.

Okrasné rostliny má převážně na starosti Výzkumný ústav pro krajinu a okrasné zahradnictví (VÚKOZ), v.v.i. v Průhonicích u Prahy. Nyní je to 1808 položek; rododendrony, jirínky, mečíky, četné letničky a také růže. Na přihlášení odrůdy navazuje část popisná (označovaná jako deskriptor). U růží se vyplňuje až po několika letech pěstování a sledování. Deskriptor má 19 údajů, jenž se týkají výšky růže, vzhledu květenství, velikosti, barvy a vůně květu, opakování květení a jeho bohatosti, náchylnosti k napadení černou skvrnitostí, padlím a rzí. Vše je ovšem jen heslovitě pro převádění do čísel. Hlášení se zasílají do Evidence genetických zdrojů (EVIGEZ).

http://genbank.vurv.cz/genetic/resources/asp2/r_evigez_c.htm

Je zde nyní evidováno 81 odrůd růží; další se teprve množí, připravují pro trvalou výsadbu a zařazení do evidence. Důležité je, že se odrůdy pěstují, doplňují ztráty a získávají nové. Růže jsou vysazeny v řádcích na poli; o estetické zakomponování do okolí zde nejde. Počty od jednotlivých odrůd jsou velmi malé. U růží velkokvětých, mnohokvětých, miniaturních a půdopokryvných 3 ks, u sadových a pnoucích dokonce jen 2 ks. Více nelze hlavně z hlediska pracovních i prostorových udržovat.

Výčet českých a slovenských odrůd

Albertina (Benetka 2013), Alena (Večeřa, 1975), Alice (Krůl, 1995), Alois Jirásek (Böhm, 1931), Ametyst (Urban, 1976), Aurora (Strnad, 1970), Baba Kay (Györy, 2007), Baletka (Ježovič, 1990), Barunka (Urban, 1983), Bezruč (Böhm, 1938), Blaník (Večeřa, 1967), Blanka (Benetka, 1993), Bobravka (Urban, 1973), Bohemia (Urban, 1975), Böhmrose (Böhm 1935), Božena Němcová (Böhm 1931), Briand-Paneuropa (Böhm 1930), Cantilena Bohemica (Havel 1976), Cantilena Moravica (Havel 1981), Cantilena Slovenica (Havel 1993), Caritas (Urban 1970), Carossi (Strnad 1979), Červená Gloria Dei (Strnad, 1970), Červený Super Star (Strnad, 1985), České Práci Čest (Večeřa 1970), Čs. Červený Kříž (Böhm 1937), ČSR (Böhm 1933), Dagmar (Urban 1991), Denisa (Strnad 1999), Dona (Urban 1996), Dona Růžová (Urban 1998), Dona Super (Urban 1998), Dr. Edvard Beneš (Böhm 1935), Dukát (Brabec 1980), Flamenda (Urban 1973), Generál Štefaník (Böhm 1932), Genius Mendel (Böhm 1934), Gustav Mahler (Urban 2009), Hamila (Petrželka, 2007), Helena (Strnad 1971), Helenka (Tesař 1989), Hold Slunci (Böhm, 1956), Hubička (Böhm, 1935), Charta 77 (Havel 1989), Interflora Strnad (Strnad, 1978), J. G. Mendel (Urban, 1989), J. Š.Baar (Mikeš, 1934), Jabloňový Květ (Benetka, 1996), Jitka (Urban 1987), Jitřenka (Urban 1977), Josef Klimeš (Urban 1985), Jubilejní (Urban 1979), Jubileum 110 (Urban 1989), Karina (Krůl, 1993), Karkulka (Urban 1986), Kněžna Libuše (Červený 1979), Koré (Urban 1980), Královna Johanka (OPS Blatná, 1981), Krásná Úslavanka (Böhm, 1930), Lada (Urban, 1978), Lea (Urban, 1988), Lidka (Urban, 1985), Ludvík Večeřa (Večeřa, Látová, 1976), Madlenka (Večeřa, 1975), Martina (Urban, 1986), Mia (Urban, 1975), Milena (Večeřa, 1967), Milevsko (Večeřa, Látová, 1980), Mona (Strnad, 2000), Morava (Strnad, 1970), Nela (Strnad, 2002), Nette Ingeborg (Havel, 1994), Nette Lotte (Havel, 2005), Nette Rosemarie (Havel, 2000), Nevěsta (Látová, Večeřa, 1981), New Life (Urban, 1994), Nikol (Strnad, 2003), November Rain (Urban, 1992), Olga (Tesař), Olivia (Urban, 1984), Olza (Urban), Orava (Chorvát, 1969), Pax ((Urban, 1983), Peonea (Strnad, 1979), Pink Sea (Urban, 1996), Plukovník Švec (Böhm, 1935), Pohádka Máje (Čertek, 1972), Pozdrav z Průhonice (Zeman, 1928), Průhonice (Večeřa, 1973), Přelud (Urban, 1989), Radka (Večeřa, 1975), Red Berlin Sport (Strnad, 2009), Romance (Urban, 1975), Roxana (Urban, 1986), Rostomilá (Urban, 1986), Rudolfiná (Benetka, 2002), Rudolf Joseph Geschwind (Györy, 2007), Růžena (Benetka, 1993), Růže Olivetská (Böhm, 1938), Sázava (Pajer, 1964), Silesia (Onderka 1993), Silver Queen (Urban), Sitno (Györy, 2007), Světlna (Urban, 1975), Temno (Böhm, 1934), Tereza (Krůl, 1996), Troja (Mikeš, 1927), Úsvit (Urban, 1978), Veris (Strnad, 2005), Violeta (Benetka, 1996), Vlasta (Krůl, 1996), Zdena (Krůl, 1996), Zlaté Jubileum (Böhm, 1938), Zorka (Večeřa, 1975).

Další odrůdy:

Elektron (McGredy 1970), Monica Sholle (Sholle), Orange Beauty (Rafael, 1961), Peer Gynt (Kordes, 1968), Popcorn (Morey, 1973), President Herbert Hoover (Coddington, 1930), Prospero (Austin, 1982), Rosa Ševčenko (Lempickij).

Je nutno zdůraznit, že odrůdy růží je třeba nejen udržovat, ale také šířit. Po domluvě je tedy možno bez problémů získat očka a řízky. Sbírká má za úkol sloužit všem zájemcům o růže.

jž

Aby přežily zimu

Mnohé růže mohly loňskou zimu přežít

kdybychom věnovali náležitou péči opatřením a přípravě k jejich zdárnému přezimování. A zdaleka nejde jen o zimní kryt – ten je až tím posledním, co pro ně můžeme udělat. Nejen v časové posloupnosti, ale zřejmě i ve významu.

Krajně nepříznivé zimy vždy prověří odrůdy a kromě škod, které napáchají, mohou být i užitečné. Ovšem jen v případech, že se nespokojíme konstatováním, že růže zmrzly vlivem nízkých teplot a pátráme i po souvislostech, abychom zjistili, proč se tak stalo.

Moje zahrada se nachází mezi Hradcem Králové a Jaroměří. Je otevřená severním a západním větrům, které se prohánějí mezi novostavbami a staveništi. Dřeviny, které by působily jako větrolamy, dosud nestačily vyrůst.

Zima 2011-12 měla zpočátku mírný průběh. Kompost, kterým obvykle růže zasypávám, jsem nutně potřebovala do skleníku. Když poklesla teplota tak, že by bylo vhodné růže zahrnout, neměla jsem čím. Zbytkem jsem zasypala pouze tři: 'The Queen Elizabeth Rose', 'Leonardo da Vinci' a 'Cappuccino'. Ostatních 56 růží zůstalo bez krytu. Výsledek byl následující: nepřežila jen jedna jediná, zakrytá 'The Queen Elizabeth Rose', nejstarší z růží, které jsem si přinesla ze staré zahrady. Vydržela stěhování, čtyři roky na novém stanovišti, jen minulou zimu ne. 'Cappuccino', rovněž pod krytem a dvě pokryvné růže bez zakrytí 'Sonnenschirm' a 'Red Yesterday' silně namrzly, ale během sezóny se vzpamatovaly. Ostatní, i bez krytu, přestály krutou zimu celkem dobře.

Při diskuzích se zahrádkáři se dovídám také jak a za jakých podmínek přezimovaly jejich růže i kterých agrotechnických chyb se při pěstování dopouštějí. To, že mé růže přežily loňskou zimu i bez zakrytí a mikroklimatu, mi potvrdilo dlouholetou domněnku, že nejdůležitější pro odolnost růží vůči mrazu je nejen jejich genetická dispozice, ale především dobře vyvrácené dřevo a perfektní zdravotní stav díky správné agrotechnice.

Stará pletiva už zřejmě ztrácejí schopnost dovést životně důležité látky do všech částí rostliny. Ta potom strádá a extrémní podmínky nepřežije. Nasvědčuje tomu to, že zmrzly především letité růže a u pnoucích namrzly jen nejstarší výhony. Většinou ještě přinesly květy a potom postupně, až do srpna, odumíraly.

Podobně levandule – mráz zničil pouze nejstarší keříky. Rovněž yzop a saturejku horskou. Mladé rostliny těchto druhů přežily mrazy bez poškození.

Mnohé skalníky jsou velice náchylné k namrzání. Při tak krutých holomrazech nemohly dopadnout ani jinak než dopadly. Během vegetačního období však velice rychle zregenerovaly a dosáhly své původní výšky.

Vistáriím – ať statným nebo mladým, silný mráz neškodil. Je to asi tím, že v červnu odkvetou, do měsíce vytvoří semena a pak už, na rozdíl od růží, přecházejí relativně do klidu. Stejně tak magnólie a další na jaře kvetoucí dřeviny.

Součástí opatření pro zdárné přezimování růží je vytvoření mikroklimatu na zahradě. Naměře-

né teploty jsou pouze orientační a jejich vypovídací hodnota je nevalná. Neposkytují nám informaci o tom, co skutečně pociťují naše růže. Velice rozdílná může být totiž teplota naměřená nejen v katastru jedné obce, ale dokonce i na jedné zahradě. Na té mé bývalé, která sousedila s budovou mlýna, jsem na místech vzdálených od sebe pouhých 10 m, naměřila teplotní rozdíl 4°C (vysoká zeď akumulovala a poté vyzařovala teplo).

Dalším činitelem, který značně ovlivňuje teplotu, je vítr. Teprve od té doby co vlastním meteorologickou stanicí vím, že při silném severním větru je pocitová teplota o celých deset stupňů nižší než ta naměřená. Proto je zapotřebí využít budov, zídek, živých plotů a skupin dřevin jako překážek, které zvednou vítr nad úroveň růží, kde jim už nebude škodit.

Posledním, v přípravě na zdárné zazimování, je zimní kryt. Dobrý však bude pouze v případě, že růže zahrneme správně a ve vhodnou dobu.

Mgr. Miroslava Dostálová

Aby příště nezmrzly, aneb agrotechnika, která se mi osvědčila

Veškerá opatření prováděná během vegetačního období, jsou zaměřena na co nejlepší zdravotní stav růží, jejich výživu a dokonalé vyžívání dřeva. To je podmínkou dobrého přezimování.

V předjaří, jen co sejde sníh a poněkud povolí zem, nasypu na vlhkou půdu kolem růží plné hnojivo, které obsahuje základní živiny včetně stopových prvků. Ke každé růži po 30 g. U vzrůstnějších, sadových a pnoucích růží zvyšuji dávku na 50 g (čím více dřeva, tím větší spotřeba živin). Granule lehce zapravím do půdy. Osvědčil se mi Hydrokomplex (složení: 12 % N, 11 % P, 18 % K, 3 % Mg a 4 stopové prvky). Zároveň založím na zákvas ze slepičího trusu.

K jarnímu ošetření růží využiji několikadenního pošmourného počasí, kdy odhrnu od růží kopeček kompostu a poté provedu řez. Uklidím všechny odřezané výhony a růže důkladně zaliji – 30-50 litrů ke každé růži. Jen co se závlivka poněkud vsákne, aplikuji ještě hnojivou, ze zákvasu slepičího trusu, zředěného 1:10, po 3-5 litrech k růži. Tím podpořím růst mladých výhonů a listů, zvýším podíl fosforu a draslíku v půdě. Obě živiny jsou nezbytné pro dobré vyžívání dřeva. Vápník, ve slepičím trusu bohatě obsažený, přispěje k plnému využití těchto živin. Je nezbytné, aby byly dodány do půdy včas. Jakmile zem na povrchu oschne, nakypřím ji. ("Jednou okopat je jako dvakrát zalít!"). Neustále mám připravený novinový papír, kterým chráním růže před prudkým poledním sluncem, než se na něj po zimním zakrytí aklimatizují.

Pokud je duben nadprůměrně deštivý, vyplaví se z půdy část živin. Proto je dodám koncem měsíce ještě v jedné závlivce se zákvasem, tentokrát zředěným 1:20. Nastane-li teplé a vlhké počasí, obvykle v první polovině května, provedu postřik Baycorem, jako prevenci proti černé skvrnitosti, padlí a rzi růžové.

V polovině května, po předchozí závlivce, přihnojím Kristanolem – květ a plod po 30-50 g (složení: 15 % N, 5 % P, 30 % K, 3 % Mg a 6 stopových prvků). Hnojivo mělce zapravím do půdy.

Průběžně během celého vegetačního období, kontroluji zdravotní stav růží a v případě napadení chorobou nebo škůdci ihned zasahuji. Chemii používám jen v krajním případě. Je nepostradatelná proti houbovým chorobám, kde je třeba ji použít především preventivně. Škůdce ničím hned při prvním výskytu. Mšice pomačkám mezi dvěma šatními kartáči a poté keře opláchnu vodou tak, aby nejdéle do večera listy oschly. Sbíráám a likviduji poupatá napadená květospasem jahodníkovým, dřív než spadnou na zem, abych zabránila dalšímu množení škůdce.

Zálivku směřuji vždy jen ke kořenům, aby listy zůstaly suché a předešlo se tak rozvoji houbových chorob.

Je-li deštivý květen a začátek června, doplním v polovině měsíce vyplavené živiny hnojivou zálivkou ze zákvasu kopřiv a banánových slupek 1:10, která dodá do půdy chybějící dusík a draslík. Na konci června nebo začátkem července provedu, po předchozí vydatné zálivce, ještě poslední přihnojení Krystalonem – květ a plod (stejnou dávkou jako v květnu pro podporu nových výhonů a květů). Hnojivo mělce zapravím do půdy. Tím (nejpozději do 10.července) končím s veškerým přihnojováním. Do této doby měly růže dostatečný přísun živin a tím i dobré podmínky k tomu, aby jejich výhony do zimy dostatečně vyzrály.

Za teplého a vlhkého počasí zopakují postřik proti houbovým chorobám. Až do konce srpna odstraňuji odkvétající květy a dbám, aby zem byla stále vlhká a růže tak mohly z půdního roztočtu vyčerpat všechny na jaře dodané živiny. To je velmi důležité, protože za sucha by zůstaly v půdě nevyužité. A v případě, že by pak na podzim přišly vydatné deště a tyto živiny uvolnily, růže by místo přechodu do klidu pokračovaly v růstu. Proto během července zalévám, následně kypřím a odstraňuji plevel. V srpnu už začínám zálivku omezovat na poloviční množství.

Největší údiv u pěstitelů růží vzbuzuje, když řeknu, že od začátku září růžím nejvíce prospějeme, objdeme-li je obloukem a budeme se z nich těšit pouze zpovzdálí. Jen tak mnozí odolají pokušení i nadále odstraňovat květy. Vývoj a zrání šípků je pro růži signálem k ukončení růstu, tvorby květů a uspišení vyzrávání dřeva. Vždyť každá rostlina má geneticky zakódováno, že se před ukončením vegetačního období, nebo svým zánikem, musí postarat o potomstvo – vydat semena či rozmonžít se vegetativně.

Pokud ještě na podzim odstraňujeme květy nebo šípky, nutíme tím růže k dalšímu růstu a tvorbě květů. Listy pak zůstávají dlouho zelené a stále se tvoří nová poupata, která nakonec spálí mráz, stejně jako nevyzrálé dřevo. Ze stejného důvodu už od září neřežeme růže do vázy a nezaléváme – postačí vláha, kterou přinesou srážky. Dlouhotrvající a vydatné podzimní deště působí na vyzrávání dřeva negativně.

Koncem října aplikuji na vlhkou zem kolem růží zásobní hnojiva – síran draselný a superfosfát (po 30-50 g ke každé růži). Mělce je zapravím do půdy a dbám, aby se hnojivo nedostalo až k výhonům a kořenovému krčku. Toto hnojení spojuji s vydatnou zálivkou, která je nutná před zamrznutím půdy jako prevence mrazového vysychání během zimy. Ve 3-4 letech cyklech doplňuji zásobní hnojení i dolomitickým vápencem.

Ještě před opadem listů se snažím, alespoň choulostivější odrůdy postříkat boraxem, který zvyšuje odolnost vůči mrazu (0,6% a rozpustím v teplé vodě).

Pozornost zasouží i zakrývání růží zeminou, protože co je v zemi, zpravidla nezmrzne. Ale jen za předpokladu, že je toto opatření provedeno správně. Na zahradách často vidím růže zakryté už začátkem října.

Důležité je nespěchat, nezahrnovat růže předčasně. Pokud listy neopadnou samy, musíme je odstranit jak z výhonů, tak i z okolí růže. Čistota je prevencí proti houbovým chorobám. Keřové růže seřízneme na výšku cca 40-50 cm. Jinak by příliš dlouhé výhony mohl vylomit silný zimní vítr.

Připravíme si zeminu, kterou budeme růže zasypávat. Nejvhodnější je kompost, protože má ideální strukturu: je lehký, vzdušný a zároveň poslouží jako hnojivo. Rozhodně nebudeme růže zakrývat přihnutím zeminy z jejich obvodu. Tím bychom zeslabili vrstvu, která kryje kořeny

a vystavili je tak nebezpečí promrzání. Zvláště pravokořenné růže, jejichž kořenová soustava je mělká, než u očkovaných.

Bez ohledu na kalendář, se zasypáváním vyčkáme do prvních mrazů kolem -5°C . Nad růží náraz obrátíme kbelík s kompostem. Jen tak se podaří vytěsnit přebytečný vzduch. Postupným, pomalým zasypáváním mohou v kopečku kompostu vznikat dutiny, ve kterých se následně vytvoří plíseň a růži zničí. Aby zemina sloužila jako tepelná ochrana, musí být kyprá. Vzduch v ní obsažený tvoří dobrou izolaci. Pokud zhrnutí provedeme před prvními mrazy, hrozí nebezpečí, že ještě přijdou deště a jejich vlivem zemina slehne, voda z ní vytěsni veškerý vzduch a růže se potom pod ní zčásti udusí a zčásti zmrzne. Zejména v případě, že místo kompostu použijeme těžší půdu. Zvláště choulostivé odrůdy a růže vysazené na podzim, po zasypání ještě přikryjeme chvojím.

Mgr. Miroslava Dostálová

Jak nepřijít o stromkovou růži



Možná se někomu z vás už stalo, že korunka stromkové růže, obsypaná květy, visela najednou nad zemí na zlomeném kmínku. (Nebo jiná dřevina na tomto tvaru).

Kde se stala chyba? Postupovali jste přece podle rad v odborné literatuře. Nelze však věřit všemu co je psáno, zvláště, když někteří autoři bezmyšlenkovitě uplatňují přejaté informace.

To, zda korunka přežije i extrémní nepřízeň počasí, záleží na jediném jejím správném úvazku. A přesvědčila jsem se, že nejen velká část růžařské a zahrádkářské veřejnosti, ale ani mnozí profesionálové tento fakt neznají. Proto jsem začala pátrat v růžařské odborné literatuře a našla pouze jedinou knihu, vysvětlující správný postup. Tou publikací je: „Růže - královna květin“, autoři: Havlů, Jaša, Klimeš. Všechny ostatní publikace (naše i zahraniční), ve kterých jsem si postup ověřovala, tuto záležitost buď ignorují, nebo poskytují částečné či naprosto scestné informace:

Správný postup je následující:

Výsadba stromkové růže začíná kůlem, jeho dodatečným zatlukáním bychom poškodili kořeny. Ideálně má sahat do tří čtvrtin korunky. Tím je ale myšlena korunka už vzrostlá, která je v okamžiku výsadby teprve založená a později bude ke kůlu upevněna v polovině své výšky. Při výsadbě tedy kůl založenou korunku musí převyšovat a přivážeme ji k němu za kosterní větev, nikoli v krčku pod korunkou. Vážeme ve tvaru "osmičky" a volněji, aby po slehnutí půdy růže na úvazku nezůstala viset. Je dobré podložit kosterní větev např. silnější gumou, aby se za větru neodírala o kůl.

Pro úplnost je nutno dodat, že kmínek růže musíme nasměrovat tak, aby jizva u kořenového krčku byla na té straně, kam budeme stromek ohýbat při zazimování. V opačném případě by se v místě kořenového krčku při ohýbání vylomil. Pro snadnější ohyb také sázíme v úhlu 30° od kůlu.

Korunka je z celého stromkového tvaru nejtěžší (nebo, chcete-li, nehmotnější) a proto je třeba, aby jediný úvazek byl v jejím středu. Pokud povolí, nic se nestane. Kmínek je pružný a korunku unese. Bude sice ve větru komíhat, ale v žádném případě se nezlomí.

Kdybychom však postupovali podle návodu ve většině odborných knih a uvázali růži ke kůlu např. pod korunkou či několika úvazky na kmínku, spolehlivě bychom o ni přišli. Zákonitě by se zlomila v místě nejvyššího úvazku. K pochopení postačí trochu fyziky: místo úvazku je pevným bodem a tíha korunky, znásobená silou větru. Pak působí jako páka.

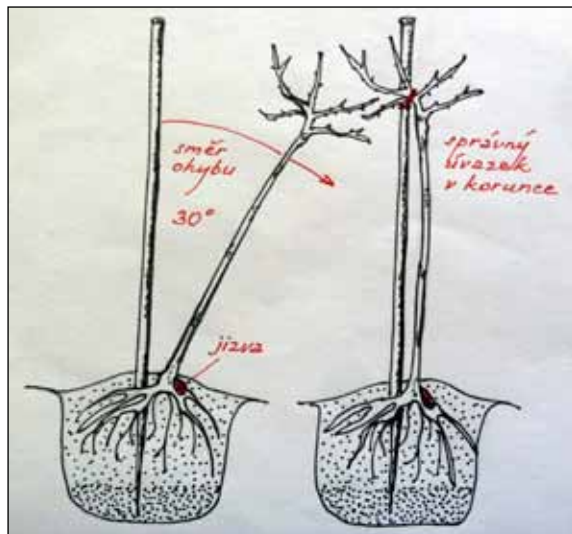
Nenechte se svést ani tím, že kmínek vysazený v úhlu 30° tvoří po uvázání v korunce mírný oblouk a proto se zdá, že potřebuje „dodatečným“ úvazkem na kmínku. Nepotřebuje a nesmí! Pokud by se uvolnil úvazek na kosterní větvi korunky, kmínek se zlomí právě v místě tohoto dodatečného úvazku.

Možná, že ani teď mně ještě někdo z vás nevěří. Viděli jste jistě mnoho fotografií stromkových růží, např. i ze zahrady růžařského specialisty - anglického šlechtitele Davida Austina, kde jsou stromkové růže uvázány ke kůlu sahajícímu těsně pod korunku. I anglická literatura vydávaná RHS (Královskou zahradnickou společností) doporučuje tři úvazky na kmínku.

Tak tedy ještě příběh z mé ovocnářské praxe, který je z konce 60. let a tudíž časem dokonale prověřený: Za červencového dne jsem přišla na zahradu a jeden ze stromkových angreštů, obalený plody, zlomený v kmínku, korunka visela těsně nad zemí. Původně byl „předpisově“ uvázán v korunce, ale chybou byl dodatečný úvazek v polovině kmínku. Stačilo, aby se úvazek v korunce přetrhl...

Vypadalo to beznadějně, nevěděla jsem co s tím, ale postupovala intuitivně: ustříhla velký obdélník ze silnější gumy, manžel nadlehčoval těžkou korunku a já pečlivě urovnala k sobě pletiva, pevně obalila gumou, na obě strany značně přesahující postižené místo a omotala silným drátem, který plnil funkci dlahy. Potom jsem dobře uvázala korunku ke kůlu a v následujících týdnech udržovala okolní zem stále vlhkou, aby míza dostatečně proudila, a pletiva srostla. Na podzim jsem drát částečně povolila, na jaře pak gumový ovin úplně odstranila.

Kromě úrody se mi tak podařilo zachránit i celý stromek, který ještě v dalších letech přinášel ovoce. Ale nejcennější na tom bylo poučení, jak správně vázat dřeviny na kmínku a poznatek, že cokoliv dělám, musím vědět i proč! A pokud nevím, pátrám po tom. Je to zřejmě jediný způsob, jak předcházet chybám.



Mgr. Miroslava Dostálová

Co je základem výživy rostlin



Úvodem Karel Čapek: „... jak řečeno, zahradník není člověk, který voní k růži, nýbrž, který je stíhán představou, že „ta půda by chtěla ještě trochu vápna“ neb, že je těžká (jako cejn, říká zahradník) a „chtěla by víc písku“...!“

Ano, klasik přesně vystihl, že podstatou naší péče o rostliny je starost o to, z čeho vyrůstají. Půda a život v ní probíhá formou chemických reakcí a podle fyzikálních zákonů. Základem úrodnosti půdy je humus. Uspadňuje propustnost půdy, zvyšuje její odolnost vůči okyselení, umožňuje v ní dobrou cirkulaci vzduchu a vody. Vyrovnává nepříznivé vlastnosti půd lehkých a těžkých. Zabraňuje vyplavování živin do hlubších vrstev půdy a zasolování spodních vod. Zároveň zvyšuje schopnost půdy zachovávat vodu. Tím pomáhá rostlinám využít dodané živiny a překonávat kritická období sucha a mrazu. Přispívají k tomu i půdní bakterie, které mají rozhodující vliv na uvolňování živin.

Jak dlouho se udrží humus v půdě, záleží nejen na náročnosti pěstované rostliny, ale především na vodě a vzduchu. V nadbytku vody se humus stává příliš kyselým, **nadbytek vzduchu a vápna ho ničí**. Je-li vápna (uhlíčitanu vápenatého) v půdě úměrné množství, drží se humus při jejím povrchu. Je-li ho nadbytek, je obsažen ve spodních vrstvách půdy.

K odčerpávání humusu z půdy dochází při pěstování rostlin náročných na hlavní živiny nebo nesprávným poměrem vápna a humusu. Proto je nutné ho každoročně doplňovat a mít jeho stálou zásobu v kompostu.

Kompost zakládáme na stinném, ale teplém místě a na zemi (ne na betonu!). Půdní mikroorganismy způsobují rozklad organických látek. K životu potřebují hodně vzduchu, tepla a vlhkost. Nesnášejí světlo. Postupně střídáme vrstvy bohaté na dusík („zelené“ – tráva, plevel bez semen, hnůj...) a na uhlík („hnědé“ – suché listí, drčená sláma větve z prořezu...) v poměru 1N:25C. Obsah dusíku značně kolísá podle použitého materiálu. Neobsahuje-li kompost hnůj, je na dusík velice chudý. Částečně může být nahrazen rašelinou, která má dost vysoký obsah dusíku. Nejhodnotnější hnojem je slepičí a holubí trus, který obohatí kompost fosforem, draslíkem a vápníkem. Na draslík je nejbohatější kozí a králíčí hnůj. Čerstvě posečenou travu necháme nejprve zavadnout nebo ji použijeme jako mulč a teprve poté kompostujeme. Lze ji také promíchat s větvičkami kvůli lepšímu provzdušnění. Kávová sedlina a použité čajové sáčky jsou lákadlem pro žížaly, které napomáhají provzdušnit jednotlivé vrstvy. Výlisky z ovoce a révy mají sice pH 4,0, ale to se během dvou měsíců upraví na pH 7,0.

Čerstvý materiál bohatý na dusík nesmí přijít do styku s vápnem, aby nedošlo ke ztrátám dusíku. Při kompostování materiálu bohatého na uhlík, naopak dodáme i dusíkaté vápno. Ovlivňuje rozkladný proces, ničí semena plevelů a zárodky škůdců. Na vrstvu vysokou 25 cm rozhodíme 100 g dusíkatého vápna na m² – nepřekročit!

Vrstvy kompostu prokládáme zeminou, ale úměrně (maximálně 10 %). Použijeme-li jí více, velké množství tepla spotřebuje její zahřátí a tím se zastavuje humusoidní proces. Kompost se

mineralizuje, je alkalický a nelze ho použít všude. Pokud je dobře namíchaný, nejsou potřeba urychlovače. Rozklad urychlíme přehazováním 1-2x ročně. Rychlokompost však může být hotový už za půl roku. Nutným předpokladem ovšem je, aby měl dostatek vzduchu. Proto nesmí být udusáván ani příliš namočen vodou. V tom případě by nedocházelo ke tlení, ale k hnití provázenému zápachem. Doporučuje se obsah kompostu občas propíchat holi a kvůli dobrému provzdušnění ho nedělat vyšší ani širší než 1m. Proces přeměny (nitrifikace) probíhá už při teplotě 6°C.

Polovyzrálý kompost (rychlokompost) lze použít k mulčování. Hotový při hnojení nezpracujeme do půdy, nebo jen lehce. Starší, nežli dvouletý má mnohem nižší hnojivý účinek. Základem pro nový kompost je asi 10 cm vysoká horní vrstva sejmutá z vyzrálého kompostu. Při zakládání prvního kompostu je vhodné použít urychlovač.

Potřeba organických hnojiv se odhaduje minimálně 1kg/m² za rok. V okolí růží nemůžeme zaryvat zelenou hmotu a proto přichází v úvahu jen kompost a hnojivé zálivky ze zákvasů, zvláště slepičího a holubiho trusu. Připravíme ho následovně: nádobu naplníme do poloviny trusem, zbytek doplníme vodou. Shora kryjeme poklopem, aby neunikal dusík. Za občasného zamíchání necháme kvasit 1-2 týdny. Ředíme 1:10 a aplikujeme po dešti nebo po důkladné zálivce, cca 20-25cm od kořenového krčku. Podobně připravíme zákvas z banánových slupek, které obsahují mnoho draslíku, nebo z kopřiv, bohatých na dusík.

Abychom nepřehnojili, je nutné při používání minerálních hnojiv odečíst živiny dodané organickými hnojivy. **Důležitý je zákon minima**, t.j., že **prospívání rostlin závisí na množství té živiny, které je v půdě nejméně**. Jinými slovy: bude-li se rostlině nedostávat byť i jediného stopového prvku, bude strádat i v živné půdě, protože z ní čerpá živiny jen úměrně k tomu, čeho se jí nedostává. Proto je třeba dbát na **rovnováhu živin v půdě**. Žádná z nich nesmí být v nebezpečném přebytku, jinak by docházelo k vývojovým poruchám.

Půdní reakce a vápnění

Nadbytek vápníku snižuje přijatelnost stopových prvků: železa, manganu, hliníku, bóru, mědi, zinku a hořčíku. Hodnoty kolem pH 7,0 označujeme jako neutrální, pod pH 7,0 jako kyselé, nad touto hodnotou jako alkalické.

pH změříme ve vodním výluhu (10 g půdy rozmícháme v 50 ml destilované vody) a barevnou změnou lakmusového papírku (koupíme v lékárně), zjistíme aktivní kyselost. Jednoduchou zkoušku lze provést i pomocí octa, kterým polijeme vzorek zeminy. Šumí-li a pění, prokazuje přítomnost vápníku: bublinkami uniká uvolněný kyslíčnický uhlíčitý.

Pro růže je vhodné pH v rozmezí 5,6-6,5 (podnožím *R. canina* vyhovuje horní hranice, *R. multiflora* spodní). K vápnění používáme především dolomitický vápenec (kvůli obsahu hořčíku a postupnému uvolňování vápníku).

Pozor na převápnění: mnohem snadnější je upravit kyselou půdu do příznivé reakce než snížit hodnotu pH alkalické půdy. Vápní se obvykle ve 3-4 letech cyklech. Nejvhodnějším termínem je pozdní podzim nebo časně jaro. Pokud bychom přece jen převápnili, přihnojíme sírami amonnými (ale pouze na jaře), obsahuje 20 % dusíku v podobě amoniaku a k jeho využití odčerpá z půdy přebytečný vápník.

K vápnění lze použít i popel ze dřeva. Ale je nutné si uvědomit, že je silně alkalický (pH 12). Obsahuje 20-30% vápníku, 6-10% draslíku a 2-4% fosforu, neobsahuje dusík. V 10 litrech je 5kg popela. Vápník a draslík jsou v uhlíčanové formě. Ta je vhodná pro kultury citlivé vůči chloridům, mezi které patří růže i většina okrasných rostlin. Jako rámcové dávky se doporučuje 0,5-2 kg/10 m². Aplikujeme pozdě na podzim nebo časně na jaře, zároveň s dávkou minerálních hnojiv, kterou upravíme tak, abychom nepřehnojili. Popel i hnojiva zapravíme do vlhké půdy. **Při pravidelném hnojení kompostem se pH posune k neutrálnímu rozmezí.**

Lehké půdy se doporučuje vápnit jen do hodnoty pH 6,0, střední do pH 6,5 a těžké do pH 7,0. V zásaditých půdách nad pH 7,0 se sloučeniny železa stávají pro rostliny nepřijatelné. Ty pak trápí nedostatkem, takže vznikají chlorózy -žloutne listová čepel, nervatura zůstává zelená.

Pokud jde o skutečný nedostatek železa v půdě, obvykle stačí jednorázový nebo opakovaný postřik 0,2-0,4% roztokem síranu železnatého (zelená skalice). Ne zálivkou, v půdě oxiduje do nepoužitelné formy.

Ve vlhkém roce se chloróza vyskytuje častěji, protože do půdního roztoku přechází více vápníku. Při poklesu pod pH 5,0 je železo poutáno v těžko rozpustných sloučeninách s fosforem. Vysoký obsah fosforečnanů v substrátu rovněž přispívá ke snížení přijatelného množství železa. Chlorózou trpí také rostliny v zamokřených nebo ulehých půdách s nedostatečnou výměnou vzduchu.

V případech, kdy je **chloróza vyvolána sníženou přijatelností železa,** aplikujeme 0,3-0,4% roztoku citranu železitoamonného nebo cheláty – součiny organických látek a železa. Chrání železo v rozpustné formě (v půdě i rostlině) i za nepříznivých podmínek. Cheláty lze použít ve formě zálivky (roztok 0,3-0,5%) nebo jako postřik na list (roztok 0,1-0,2%). Po 2-3 zálivkách chlorotické rostliny zpravidla zezelenají.

K trvalému ozdravení je zapotřebí nakypřit substrát a tím zlepšit podmínky pro přijatelnost železa. Velmi příznivě působí zvýšení obsahu organické hmoty. Na vápenitých půdách lze použít i síran amonný (ale pouze na jaře, kvůli vysokému obsahu dusíku).

Změna pH půdy během vegetace je běžným jevem. Většinou dochází **k okyselení** z několika příčin: **ztrátou drobtovité struktury nebo přemokřením** – mění se poměr vody a vzduchu na úkor vzduchu – je nutno obnovit strukturu půdy nakypřením, odvodnit a upravit pH.

Vymýváním půdy při silných srážkách – vyluhují se látky, které podmiňují neutrální nebo slabě alkalickou reakci. Souběžně se zasluje svrchní vrstva půdy.

Ochuzováním půdy o vápník vysokými dávkami hnojiv, která ho vytěsňují z půdy (superfosfát, síran amonný).

Vlivem hnojiv na reakci půdy, jejich chemickou povahou nebo fyziologickou reakcí. Některá působí **kysele** (superfosfát, síran amonný), jiná **alkalicky** (všechna obsahující účinný vápník). Další sice vykazují neutrální reakci, ale mohou vyvolat změnu pH půdního roztoku fyziologickými pochody třeba i po delší době.

Vliv hnojiv na půdní reakci se projevuje výrazněji jen **u půd nedostatečně zásobených vápníkem nebo zasolených,** zpravidla jen při dlouhodobém používání jednoho druhu hnojiva.

Zdravé půdy si zpravidla udržují konstantní pH pomocí organických látek, které tlumí kyselý zbytek vzniklé fyziologickou reakcí minerálních hnojiv.

Vazba základních živin a jejich pohyb v půdě

Dusík – jeho přirozená zásoba v půdě ve formách přijatelných pro rostliny je mizivá. Vázaný v organických látkách se stává přístupným pro rostliny až po jejich mineralizaci. Přeměnu urychluje kypření a dostatečná vlhkost půdy (40-60 %) Nahromaděné **dusičnany se nacházejí v půdním roztoku a při zvýšeném množství srážek nebo intenzivní závlaze se mohou vyplavovat. Na lehkých a propustných půdách** se prosakující voda spojí se spodní vodou, dusičnany **rychle unikají** z dosahu rostlinných kořenů do spodiny a následně způsobují zasolování spodních vod.

Aby k tomu nedocházelo, **osvědčilo se následující opatření** už při výsadbě růží (a dalších dřevin okrasných i ovocných). Výsadbovou jamku vyryjeme hlubší a na její dno uložíme drn travou dolů. Ten pak prolijeme hlinitou kaší s přísadkou krávnice. Potom pokračujeme v sázení obvyklým postupem.

Na těžkých půdách proniká vsakující voda pomaleji a dusičnany jsou většinou posunovány pouze v půdním profilu.

Drasík – používaná draselná hnojiva jsou ve vodě rozpustná a zadržování draslíku v půdě je podmíněno především vlastností substrátu. **V lehkých, písčitých půdách** se deštěm a zálivkou vyplavuje. Proto hnojíme **často a v malých dávkách**.

V těžších a hlinitých půdách je zadržován. Na vazkých, uléhavých půdách trpí rostliny jeho nedostatkem přesto, že je v půdě obsažen v dostatečném množství. Naopak těžké, ale strukturní půdy jsou propustné, umožňují dobré prokořenění, jsou úrodné. Draslík je u nich chráněn proti vyplavování. Ve srovnání s dusíkem je **silněji poután jílovitými částicemi i organickou hmotou**. Aby rostliny mohly **využít i draslík** obsažený v půdním roztoku, musí mít k tomu i vápník a hořčík.

Fosfor – Ani na dobře zásobených půdách **nepřechází do půdního roztoku větší množství fosforečnanu** než kolik stačí rostliny ke své výživě odebrat. Dodáváme ho do půdy převážně ve formě fosforečnanů vápenatých, které mají různou rozpustnost. Rozpustnou formu si zpravidla podrží jen velmi krátce a rychle přecházejí do nových sloučenin. O jejich charakteru rozhodují fyzikální a chemické vlastnosti půdy: **při pH - 4,0-6,7 je forma fosforu v půdě pro rostliny nejlépe přijatelná**. Při neutrální nebo slabě alkalické reakci je fosfor pro rostliny ještě relativně přijatelný. Těžko rozpustný se udržuje pouze v půdách s alkalickou reakcí nad pH 9,0. **Vazba fosforu na vápník zadržuje fosfor v půdě a rostliny jej mohou získávat**. Příznivě působí částečné okyselení půdy. Kořenové výměšky, které mají kyselou povahu, rozrušují vápenaté vazby fosforu a umožňují jeho využívání. Organické látky také okysličují substrát a tím působí zvýšení příjmu fosforu. Ke ztrátám dochází prakticky jen jeho odběrem rostlinami.

Fosforečná hnojiva jsou vždy nezbytným doplňkem při hnojení dusíkem a kompostem. Nelze přehnojit, rostliny odebírají jen potřebné množství.

Obsahuje-li kapalné hnojivo **fosfor, nesmí se míchat s hořčíkem nebo mědí. Výsledkem by byla bouřlivá reakce a sraženiny!**

Fosfor, stejně jako draslík, přispívá k dobrému vyzrávání pletiv a tím zvyšuje mrazuvzdor-

nost: „Rostliny dostatečně hnojené Thomasovou moučkou nebo jinými fosforečnými hnojiv, jsou odolné proti mrazovým poškozením, proti napadení mšicemi listovými a mšičí krvavou.“ (Dr. Boh. Starý: Zahradkářův rok, 1957)

„Fosfor a draslík mohou, na rozdíl od dusíku, kolísat ve velmi širokém rozmezí, aniž by ovlivnily růst. Při obsahu od 20 do 300 mg P_2O_5 a K_2O ve 100 g zeminy nebyly zjištěny ani příznaky nedostatku, ani nadbytek“ (ing. Soukup – ing. Matouš a kol.-Výživa rostlin).

Vápník je obsažen v přirozených půdách všeobecně ve značném množství. Neutralizuje její kyselost a působí na fyzikální stav. **Rozpuštnost vápenatých solí** je obecně větší v kyselém prostředí, kdežto při neutrální reakci se snižuje. Vápenec se po chemické reakci stává rozpustný ve vodě a tím podléhá i vyplavování.

Substráty s vysokým podílem organické hmoty (rašelinové a jílovito-rašelinové musíme obohacovat vápníkem, nejlépe ve formě mletého vápence). **Větší obsah vápníku v půdě způsobí rychlé uvolňování ostatních živin.**

Hořčík – je v půdě v podobných formách jako vápník a je z půdy dosti vyplavován. Proto bychom kromě dávky potřebné k výživě rostlin měli každoročně navrátit do půdy 2-4g/m². Postřík roztokem síranu hořečnatého téměř okamžitě odstraňuje příznaky nedostatku.

Síra – je vázána v organických sloučeninách. Jejich přeměna na minerální formy je závislá na činnosti mikroorganismů. Rovněž se z půdy vylavuje (3-4 g/m² ročně). Do půdy ji dodáváme jako vedlejší živinu v některých hnojivech (superfosfát, síran amonný). Z ovzduší, dešťovými srážkami se jí už v současné době dostává do půdy jen minimální množství. Proto ji zřejmě v blízké budoucnosti, budeme muset dodávat záměrně ve speciálně upravených hnojivech.

Železo – se vyskytuje téměř ve všech půdách, ale podíl přijatelného železa závisí především na pH prostředí a na procesech v půdě. **V substrátech s vysokým podílem organické hmoty nenastávají zpravidla poruchy** v zásobování rostlin železem, i když je jeho obsah nižší než v minerálních půdách.

Stopové prvky

jsou ve většině půd obsaženy v mnohonásobně větším množství, než je požadavek rostlin. Skutečný nedostatek některého stopového prvku v půdě se vyskytuje jen na půdách jednostranně vyčerpaných dlouholetou monokulturou nebo na čerstvě obdělávaných písčinatech, vřesovištích či rašelinistích.

Příčiny nedostatku jsou zpravidla vyvolány špatnou dostupností mikroprvků v půdě.

Soli bóru, manganu, zinku a mědi jsou při pH 6,5-7,5 jen velmi málo rozpustné. To znamená, že **nadměrné vápnění a vysoký obsah fosforečnanů v půdě, výrazně snižuje jejich přijatelnost.** Naopak se stoupajícím okyselováním se rozpustnost zvyšuje. V kyselých půdách dochází k silnému vyplavování manganu a bóru.

Opačně se chovají soli molybdenu, které jsou v kyselém prostředí těžko rozpustné. Optimální příjem je zajištěn při pH 5,0-7,0. Platí zde totéž jako u fosforu, že využití půdní zásoby se

zlepšuje vápněním. **Objeví-li se příznak nedostatku a máme-li doplnit chybějící mikroprvek, musíme znát půdní poměry a především pH!** Nejlépe se uplatňují hnojiva fyziologicky kyselá. Dobré výsledky poskytují soli slabých organických kyselin, například citrany.

Co způsobuje zasolení půd

Z chemických látek, které se podílejí na zasolování půd, jsou nebezpečné hlavně chloridy. Do substrátů se dostávají ve formě hnojiv a také zálivkovou vodou. V půdě jsou poutány, zůstávají plně rozpustné a obohacují půdní roztok. Totéž platí o sodíku, který je v půdě plně rozpustný. Méně nebezpečné z hlediska zasolování jsou **sírany**. V půdě se váží s vápníkem na síran vápenatý. Ten je málo rozpustný a z půdního roztoku se vylučuje. Rovněž **fosforečnany** jsou v půdě málo pohyblivé a téměř nepřispívají k zasolení.

Ochrana: používání vhodných hnojiv. Dáváme přednost hnojivům bez balastních látek. Používáme, pokud možno, vícesložková a plná hnojiva, která obsahují 50 a více % čistých živin. Do půdy tak dodáváme 2-3x menší množství chemických látek ve srovnání s běžnými, jednoduchými hnojivy.

Dodáváme organickou hmotu (nejlépe kompost), která přispěje ke zlepšení fyzikálních vlastností půdy. V těžší se zlepší pohyblivost vody a živin, v lehčí sorpce.

Mimokořenová výživa

Živiny přijímané listy mají, na rozdíl od kořenové výživy, vyšší stupeň využitelnosti. Navíc působí rychle – jsou ihned zapojovány do asimilačního procesu.

Dusíkatá hnojiva – k postřiku lze použít roztok všech forem – dusičnanové, amoniakální i amidové

Fosfor – úspěšně dodáváme formou hydrogenfosforečnanu amonného

Draslík – je dobře využíván z roztoku síranu draselného

Hořčík – proniká do listů velmi rychle. Postřik roztokem síranu hořnatého téměř okamžitě odstraňuje příznaky nedostatku hořčíku

K léčení chlorózy – (viz „Půdní reakce a vápnění“).

Pomocí listové výživy lze dobře **doplňovat i některé stopové prvky:**

Bór – může být dodáván jako borax nebo kyselina boritá. **Postřik boraxem 0,6% před opadem listů zvyšuje odolnost výhonů vůči mrazu** (je třeba ho rozpustit v teplé vodě a nechat do druhého dne)

PREV – B₂ – je listové hnojivo s obsahem bóru. Obsahuje pomeračový olej jako ochranu před škůdci a chorobami.

Postřikem lze dobře dodat i další stopové prvky: **měď, mangan, a zinek ve formě síranů.**

Kombinované přípravky pro listovou výživu:

WUXAL Super – pro okrasné rostliny a dřeviny, s nízkým obsahem chloru, pro velmi tvrdou nebo železitou vodu. Obsahuje základní živiny a 6 stopových prvků.

WUXAL SUS – kalcium – obsahuje dusík, vápník, hořčík a 6 stopových prvků.

Obsah solí v roztoku by neměl přesáhnout 0,5%, aby nedošlo k popálení listů. Příznivé výsledky jsou už při použití 0,2% roztoku.

Ulpívání roztoku je ovlivňováno smáčitelností listů a jemností rozptylu. Nemají se vytvářet

kapky. Stékají na spodní část čepele, kde vyvolají popálení. V moderních prostředcích jsou obsažena smáčedla. Pokud chybí, můžeme přidat saponát Jar.

Živiny jsou z roztoku přijímány horní i spodní stranou listu (spodní je údajně intenzivnější).

Při nízké teplotě za vysoké relativní vlhkosti vzduchu se příjem živin zlepšuje i proto, že postřikované listy osychají pomaleji. Proto je v noci příjem živin až 10x větší než ve dne a účinek ranního postřiku 3x nižší proti postřiku večernímu. **Za plného slunce** je nejméně účinný a navíc se zvyšuje nebezpečí popálení listů.

Poločas příjmu při mimokořenové výživě:

dusík – za 1-4 hod. ho rostlina přijme 50 %

bór – za 5 hod. a v rostlině je nepohyblivý

Nejméně 5-6 hod. po aplikaci by nemělo pršet.

Velkou předností je možnost **spojení výživných roztoků a fungicidních nebo insekticidních přípravků.**

Listová výživa se musí řídit stejnými zásadami jako při hnojení do půdy: **dodáváme jen ty živiny, které rostlina potřebuje.**

Mimokořenovou výživu při pěstování růží lze úspěšně použít k dodání optimální výživy **po oslabení** chorobami či poškození škůdci nebo krupobitím.

Také **přesazeným růžím nebo sazenicím** ve školce prospěje, protože jejich kořenová soustava ještě není plně vyvinutá nebo schopná plně čerpat živiny z půdy.

Ale i zdravé, prospívající růže budou vděčné za tento způsob výživy. Například po dlouhotrvajících deštích v květnu a červnu, kdy dochází k vyplavení živin z půdy a růže na ně mají právě v té době největší nároky.

Mgr. Miroslava Dostálová



Príznaky nedostatku železa na růži svraskalé

Foto: Ing. Jaroslav Rod, CSc., převzato z knihy Svět růží (viz článek na str. 60)

Hledáme nejvoňavější růži



Musíme si to přiznat. Květy tu nejsou pro naše potěšení, ale proto, aby přilákaly opylovače. Pokud zprostředkuje přenos pylu vítr, stačí květy skromné a neokázalé, jaké mají třeba trávy, ale když je potřeba přilákat hmyz, musí pomoci velký květ hýřící barvami, aby porazil konkurenci. A mezi rafinovaná lákadla patří i vůně.

Květ růže přímo vybízí k přičichnutí. Co to vlastně voní? Řečeno stroze chemicky a nepoeticky: růže obsahují v květních plátcích směs nenasycených aromatických alkoholů (geraniol, citronelal), fenolů, terpenů, éterických olejů, pryskyřic a silic. Originální velmi drahý růžový olej má na 300 složek. Lidé se snaží vystihnout, co jim vůně připomíná, a růže pak třeba voní po fialkách, citronech, jablkách, mandarinkách, malinách, konvalinkách, meruňkách, tropickém ovoci, vanilce, pižmu, medu, hřebíčku, jeteli nebo vínu, vůně je čajová či prostě ta pravá růžová? Lze nalézt i další přirovnání; vždyť je popisováno na 27 různých vůní růží. Intenzita vůně velmi kolísá nejen u různých druhů a odrůd, ale také v závislosti na počasí. Nejvíce voní růže ráno nebo v dusnu před bouří. Vůně růží ale není samozřejmostí; dalo by se říci, že u růží dvacátého století je skoro normální nevonět. Šlechtitelé se soustředili zejména na barvu květů a opakování kvetení, ale k vůni se začali vracet teprve v nedávné době. Z reklamních důvodů se ale růžím v katalogích skoro vždy připisuje alespoň slabá vůně nebo pozoruhodný termín stejného významu „vůně moderních růží“.

Růže galská

Lidé vnímají vůně různě. Jsou ovšem růže, u nichž se nedá zpochybnit, že voní, a to vždy. Při hledání nejvoňavější z botanických růží se musíme sklonit a podívat se až někam na mez mezi poli. Tady pořád ještě i u nás místy divoce roste jen necelý metr vysoká, prázdná, sytě červenofialová růže galská, které se někdy říká i růže keltská nebo francouzská (*Rosa gallica*). Velice odolná rostlina tvoří kořenové výmladky. Více než původní druh s prázdným květem se



R. gallica f. *officinalis*



'Empress Josephine' (Descemet, Francie, 1815)



'Blanche Moreau' (Moreau, Francie, 1880)

pěstuje růže lékárnická (*R. gallica* f. *officinalis*), jejíž květy občas najdou uplatnění i v kuchyni. Růže galská patří mezi nejstarší pěstované růže a před dovozem asijských druhů do Evropy byla nejčastěji využívána k šlechtění. Z těchto starých (historických) růží se zastavíme třeba u silně vonící 'Empress Josephine' (Descemet, Francie, 1815). Má průměr květu 10 cm, je nařalověle růžová a rostlina dorůstá 120 až 150 cm. Růže byla pojmenována po zesnulé Napoleonově manželce. Odrůda kvete v červnu, je nenáročná, řez omezíme na probírkové zmlazování.

Stolístky

Zvláštní skupinu silně vonících růží představují růže stolisté neboli stolístky (*Rosa x centifolia*). Pocházejí pravděpodobně z Malé Asie, pěstují se již velmi dlouho. Keře jsou asi dva metry vysoké, dostatečně mrazuvzdorné. Hustě plné květy o průměru 6 až 8 cm se objevují v červnu a v červenci, jen zřídka i později. Většina stolístek kvete v různých tónech růžových barev. Vzácnější jsou temně červenofialové odstíny nebo i květy bílé, jako je tomu u odrůdy 'Blanche Moreau' (Moreau, Francie, 1880). Tato růže navíc patří mezi mechovky, které mají na kalichu i květních stopkách lepkavé žlázy. Stolístky někdy trpí padlím a květy jsou citlivé na déšť. Patří mezi vysoce mrazuvzdorné růže, v předjaří tyto keře zkracujeme asi o třetinu.



Rosa x damascena trigintipetala

Pro všechny vonící růže platí, že je třeba jim vybrat na zahradě zvláštní místo, abychom si jejich přednosti mohli co nejvíce užít. Vysazujeme je tedy do blízkosti teras, besídek i jednotlivých laviček na stanoviště slunná a před větry chráněná.

Základ parfémů

Další skupinou již dlouho pěstovaných a silně vonících růží jsou růže damašské. Známa je růže kazanlycká (*Rosa x damascena trigintipetala*), pěstovaná od 17. století v Bulharsku v údolí u města Kazanlyk. Na 1 kg oleje (silice) vyrobeného destilací se spotřebuje 3000 kg růžových plátků, což asi odpovídá celkové sklizni za období od poloviny května do poloviny června z 1 ha plantáže. Sbírat se musí od svítání jen do 10 hodin dopoledne. Denní výkon jednoho pracovníka je 15 až 20 kg růžových plátků. Bulharský růžový olej je nepostradatelnou součástí mnoha světových parfémů. U nás tato růže jemně růžové barvy vykvétá o něco později, tedy v červnu. Květ má průměr asi 7 cm, keř je vysoký 200 až 240 cm. Růže je vysoce mrazuvzdorná a zpravidla netrpí chorobami.

Péči omezíme na postupné vyřezávání nejstarších větví hned u země.

Růže svraskalá

Další výrazně libě vonící růži potkáme často i ve veřejné zeleni, byť pochází až z východní Asie. Růže svraskalá (*R. rugosa*) je keř 100 až 150 cm vysoký. Květy jsou výrazně fialově červené, 8 až 10 cm velké, po hlavním kvetení na počátku léta se v menší míře objevují i později. Nacházejí se na rostlině i společně s velkými, dužnatými kulovitými šípky. Růže svraskalá je velmi ostnitá a do okolí se šíří kořenovými výmladky. Keř je vysoce mrazuvzdorný. Vyřezáváme koncová větvení s přezralými šípky, omezujeme rozrůstání a keře zmlazujeme.

Voňavý sad

Sadové růže neboli sadovky jsou robustní keře. Pokud máme na zahradě dost místa, lze vysadit odrůdu 'Maigold' (Kordes, SRN, 1953). Dorůstá 220 až 300 cm, vykvétá brzo, často opravdu již v květnu. Barva květů je světle oranžová s růžovým nádechem, květy intenzivně voní, ale odrůda kvetení už neopakuje. Vitální keř je všestranně odolný, řežeme jen probírkově nejstarší výhony. Anglické růže se dají označit jako nízké sadovky. Vyznačují se hustě plným, zvláštním květem a většinou také krásnou vůní. Kvetou od června do září. Keře při řezu zkracujeme asi o třetinu výšky. Dobrou mrazuvzdorností a vůní vyniká růžově kvetoucí odrůda 'Gertrude Jekyll' (1986). Průměr květu je 9 cm, růže na volném prostranství dorůstá do dvou metrů výšky, vyvazovaná u opory až do tří metrů. Žlutou barvu lze získat vysazením odrůdy 'Graham Thomas' (1983). Květ má průměr 11 cm, keř bývá vysoký 120 až 180 cm. Červeně fialová je růže 'William Shakespeare 2000', dorůstá 100 až 140 cm, květ má průměr 9 cm.

Pnoucí růže

Silně vonících pnoucích růží je málo. Za vysazení určitě stojí odrůda 'Alchymist' (Kordes, SRN, 1956), i když kvete jen na počátku léta. Růže s dlouhými výhony může dorůst až do výšky čtyř metrů a je vysoce mrazuvzdorná. Barva hustě plných, devět centimetrů velkých květů přechází od růžové do oranžové. V předjaří vyřezáváme u země nejstarší výhony.

Moderní čajohybridy

Mezi moderními odrůdami růží nalezneme ty výrazně vonící nejvíce ve skupině velkokvětých čajohybridů. Všechny opakovaně kvetou od června do září a dorůstají asi metrové výšky. V předjaří je výrazně zkracujeme tak, že zbude jen asi 15 cm stonku. Oranžových, výrazně vonících růží by se našlo více, nepřehlédnutelná je například 'Sutter's Gold' (Swim, USA, 1950), jejíž barvu květu lze přesněji charakterizovat jako oranžově žlutou až světle růžovou, poupě je pak světle červené, vysoké a štíhlé. Deseticentimetrový květ voní vanilkově. Intenzivně také voní růžově fialová 'Eminence' (Gaujard, Francie, 1962) s velkým květem o průměru 11 cm. Mezi červenými velkokvětými růžemi výrazně voní odrůda 'Erotika' (Tantau, SRN, 1968). Květ má až 12 cm. Krásně voní mnoho „modrých“ růží. Pro pěstování je možné určitě doporučit odrůdu 'Mainzer Fastnacht' (Tantau, SRN, 1964), má světlefialově namodralou barvu a květ o průměru 10 cm. Odrůda voní po citronech.

Jiří Žlebčík

(článek vyšel v časopisu Receptář, červen 2013)

Jak se budí růže



Při pohledu na nevzhledné keře růží, které právě přečkaly zimu, je jasné, že by potřebovaly nějaký zásah. Jak ale postupovat?



Čajohybrid 'Gavota' (Sanday, 1963, VB)



Sadová růže 'Frühlingstag' (Kordes 1949, SRN)

Určitě není správné nechat růže po přestálé zimě bez jakékoliv péče, ovšem není také vhodné růže ořezat těsně k zemi jako starou vrbu. V prvním případě keř prosychá, roste příliš do výšky a hrozí mu nebezpečí celkového vymrznutí. Námitka, že v přírodě růže také nikdo neřeže, neobstojí, protože zahradní růže jsou silně prošlechtěny. Chceme po nich, aby přinášely mnoho krásných květů, a ony na oplátku vyžadují náležitou péči. Pokud je ovšem řez příliš radikální, růže tvoří nové výhony později a také později kvetou.

Správná doba řezu

Předpokládám, že starostliví pěstitelé mají od podzimu růže přihnuté nebo zasypané kompostem; případně drčenou kůrou. I když se půda sléhá, pokud jsme nějaký materiál na záhon na podzim přivezli, musíme jej z větší části nyní zase odvézt. Je docela důležité, kdy úklid v růžích děláme. Jakmile to jarní počasí dovolí, je hlavně na záhonech správné z větší části keře motykou odkopat. Po několika dnech zbývající půda, která ulpěla na větvích, sama opadne nebo jí pomůžeme lopatkou. V polovině března začínají růže z oček rašit, což je vhodná doba pro řez, protože poznáme, co je na rostlině živé. Ve vyšších polohách ale růže raší i o dva týdny později. Neřežeme za mrazu, protože křehké dřevo se lehce zalomí a růže může z řezných ploch dále namrznout.

Základní řez růží

Pravidla řezu růží se pokusím co nejvíce zjednodušit. Březnový řez se někdy označuje také jako řez základní a je opravdu nejdůležitější

pro velikost keře i intenzitu kvetení. Začátek práce je vlastně u všech růží stejný. Mráz, sníh a vítr často napáchají značné škody. Vystříháme tedy větve nalomené, suché, třeba i jen do poloviny pomrzlé. Stříháme kolmo 5 až 8 mm nad očkem, které by mělo u hustých růží směřovat ven a u převislých nahoru. Někdy tím také naše práce končí, protože z růže zbyl jen malý pahýl u země. Pokud je ovšem na něm alespoň jediné zdravé očko, rostlina žije a rychle doroste do obvyklé velikosti. Když máme na keři už jen zdravé dřevo, vystříháme ještě větvičky vysloveně slabé a křížící se. Většina růží je očkovaná v kořenovém krčku. Často se v okolí keře snaží prorůstat planá podnož, jejíž větvičky jsou tenčí, zelené a později s drobnými listy. Musíme je odstranit, kdykoliv se objeví (i v létě) – rychle bu ušlechtilou část přerostly a zahubily.

Řez podle skupin

Růže členíme do několika základních skupin a každá z nich se řeže jinak. Rozeznávání všech skupin je složitější. Pro správný řez se pokusíme nyní jen rozpomenout, jak vlastně růže vloni vypadaly. Pokud měly růže průměr otevřeného květu 9 cm a více, květ byl plný, rostl na lodyze samostatně nebo jen v málo rozvětveném květenství a průměrná výška rostlin byla od 50 do 120 cm (jednotlivé výhony mohou růst výše), pěstujeme na svém záhonku růže ze skupiny **čajohybridů** (růží velkokvětých). U nich uplatníme radikální řez, po němž zbude jen asi 15 cm z třeba metrového keře. Pokud byla vloni růže vysoká od 50 do 120 cm, ale její květy byly menší (asi 6 až 9 cm) a bylo jich více pohromadě v květenstvích (4 až 9), jedná se o **floribundu** a patří mezi růže mnohokvěté. Ty řežeme o poznání méně než čajohybridy; tedy tak, aby výška ponechané rostliny byla asi 30 cm. Pokud byla naše růže opět velikosti od 50 do 120 cm doslova obsypána desítkami často i prázdných květů velkých jen kolem 4 cm, potom tato odrůda patří do skupiny **polyantek** (růže mnohokvěté). Ty řezem zkrátíme přibližně na polovinu původní výšky, tedy asi na 50 cm.

Jiné případy

Růže může tvořit ovšem také docela mohutný vzpřímený nebo mírně převislý keř, který pře-



Pnoucí růže 'New Dawn' (Dreer 1930, USA)



Půdopokryvná růže 'Knirps' (Knirps 1997, SRN)



Floribunda 'Anne Cocker' (Cocker 1970, VB)

vyšuje zmíněných 120 cm a často má tři metry i více. Květy potom mohou být různé velikosti, plné i prázdné, kvetou pouze v červnu nebo i později. Tyto keře zařazujeme do skupiny růží **sadových**; pokud jsou to druhy rostoucí divoce někde v přírodě, označujeme je jako **botanické**. Pěstitelé mají růže sadové a botanické rádi, protože se řez obvykle omezí jen na odstranění toho zmrzlého, polámaného a zahušťujícího. Snažíme se prostě udržet keř v úhledném tvaru. Teprve po více letech u země vyřezáváme staré silné výhony a růže (nejlépe postupně) zmlazujeme. Pokud se naše růže opírají o konstrukci, označujeme je jako **pnoucí**. Dorůstají zpravidla 3 až 4 metrů. Také v tomto případě může mít je-

jejich kvetení nejrůznější podobu a řežeme je jako u předešlých sadových růží minimálně. Pečlivě se ovšem snažíme vějířovitě přivazovat větve ke konstrukci, aby každá měla doslova své místo na slunci. Nepoužíváme tenký drátek, protože ten se zařezává do dřeva. Co se ve větru klátí, dříve či později se zlomí.

Některé růže tvoří malé kompaktní keříčky o výšce 30 až 50 cm. Ty označujeme jako **miniaturní** nebo také skalkové či trpasličí. Většinou opakovaně kvetou malými plnými květy. Při předjarním řezu je jen prosvětlujeme a odstraňujeme zbytky loňských odkvetlých květenství, čímž rostlinu snížíme asi na polovinu. Zvláště ve veřejné zeleni se stále více uplatňují růže **půdopokryvné**. I když novější odrůdy této skupiny kvetou neúnavně, jejich hlavním posláním je půdu neprostupně pokrýt, aby na ní nemohl růst plevel. Při březnovém řezu tyto růže usměrníme nůžkami na živé ploty na ideální výšku asi 50 cm. Pochopitelně je v tuto dobu také nejlepší možnost omezit prorůstání výsadby do stran. Růže pak zmlazujeme jednorázovým řezem u země až po více letech.

Zvláštním případem pěstování jsou růže stromkové. Tady je hlavním cílem udržet doslova stranově vyváženou korunku, aby se rostlina nezlomila. Odrůdy s velkými květy řežeme více.

Hnojení

Po řezu a vyčištění záhonů přichází v rané péči o růže na řadu také přihnojování. Z hlediska organického hnojení vystačíme s tím, že občas přidáváme k růžím kvalitní domácí nebo i koupený kompost. Neupravená rašelina není vhodná. Po několika letech od výsadby začneme hnojit i minerálně. Použijeme některé granulované plné a bezchlorové hnojivo v dávce asi 50 g na m², což je jedna velká hrst. Stejně množství ocení i každý keř sadové nebo pnoucí růže. Tento typ hnojiv obsahuje všechny nutné živiny a působí zvolna. Hnojivo lehce motýčkou zahrneme do půdy. Tím naše jarní aktivita na růžovém záhonu končí a je zase na přírodě, aby začala kouzlit.

Jiří Žlebčík

(článek vyšel v časopisu Receptář, březen 2013)

Cestovní zpráva o růžích ve Vídni roku 2013



Začátkem června jsem se vypravil na kontrolní inspekční cestu po dvou letech do vídeňských rozáří. Bylo to v období povodní v Čechách. Ve Vídni nebyly záplavy příliš patrné, ale byla zima doprovázená skoro pořád deštěm s občasnými poryvy větru. Tedy ideální počasí pro fotografování květin.

První má zastávka ve Hirschstettenu měla pietní charakter, a tak se „dušičkové“ počasí docela hodilo. Považoval jsem za nutné (kolik je nás takových?) postát chvíli u místa, kde ještě před třemi lety bylo největší rakouské rozárium. Sběrka ta (veřejnosti zpřístupněná roku 2001) byla jistě dlouho a pilně shromažďovaná. Roku 2011 pak byla o rychle a kvalitně odstraněna. Zkázle unikly pouze u plotu se nacházející sadové růže, které by bylo asi těžké vytrhat tak, aby tam zbyl onen plot. Ještě letos jsem tady napočítal na 74 keřů, mezi nimiž se jistě ukrývají unikáty. Jinak na celé ploše rozária je vojtěška, stejně jako před dvěma roky. Z dobře zamčených vrat už zmizelo oznámení o realizaci výsadby selského jabloňového sadu i slib, že cenné růže budou přemístěny do parku na dunajském ostrově.

Logicky tedy má další cesta směřovala sem na Donaupark. Nové plochy růží jsou zde vysazeny, nikoliv ovšem ony cenné odrůdy. Jde o odrůdy nyní běžně dostupné v řetězcích (‘Tequila’) nebo již dlouho pěstované a mezi lidmi běžné (‘The Fairy’). Podle mého očekávání; tedy výsadby pohledné, ale bez větší historické či šlechtitelské hodnoty. Co jsem ovšem nečekal, bylo nezhotovení jedině popisky, ba i důsledné odstranění těch, které jistě růže při nákupu měly! I ve Vídni se ještě na dvou místech pěstují růže pojmenované. Asi by akcí neúnosně prodražila také tabule s plánkem a rozlišením odrůd (jakou máme v Lidicích). Jediná tabule, zde nyní stojící, je velice nekonkrétní. Bylo by asi příliš, očekávat na ní internetový odkaz. Růže jsou vysazeny do úzkých záhonů, ale to je oproti předešlé výsadbě na těchto místech asi jediný klad. Kombinace s trvalkami je až příliš důvěrná a tyto vrůstají mezi růže. Na více místech už nejsou růže ani patrné mezi karkosty, rožci nebo kontryhelem. Zahradní údržba si už teď (a co až v dalších letech) jistě užívá své. Třetím místem mé návštěvy bylo rozárium u dunajského kanálu ve Wettscheinparku. Stále se po roky zhoršující stav této plochy s růžemi by se mohl ještě výrazně zlepšit následujícími opatřeními. Nezačínat vždy plet až na poslední chvíli, tedy v době, kdy už růže nejsou pod plevelem ani vidět. Je daleko účinnější i lehčí projít rychle epochu s motykou každý měsíc, než odmotávat v červnu svlačec. Dále je třeba se trochu při práci i dívat a jmenovku nakonec zapíchnout tam, kde původně byla. Občas povolat někoho, kdo označí příměsi a zjevné chyby, aby na ploše roky nestrašily. Přirozeně, že růže jednou i uhynou, ale plocha se nesmí nechat volná. Odrůdu je třeba dát přeočkovat. Zaplevelené plochy už docela bez růží působí zoufale. Stačí pak iniciativní člověk, který použije herbicid nebo který navrhne změnit rozárium na anglický park, jichž je všude dost. Potom už nebude s růžemi práce žádná. Je ovšem třeba konstatovat, že podobný vývoj výsadby růží dobře známe i z našich poměrů.

O botanické zahradě ve Vídni jsem už kdysi psal, tentokrát jsem ji nenavštívil, ale sotva se tam situace změnila. Růže tam nemají vůbec žádné (dokonce ani ty divoké). Není tomu tak všude. Růže přitahují návštěvníky do botanických zahrad v Linci, Mnichově, Krakově, Varšavě, Bratislavě i Liberci.

Poslední navštívené místo mi nečekaně přece jen trochu vylepšilo náladu. Stromkové růže ve Volksgartenu jsou lepší než před dvěma roky. Mnohá místa u kolíků dosazena, dosti široký sortiment, pečlivé uvazování stromků. Odrůdové popisky jsou odhadem u 80 % stromkových růží. Tady to tedy jde. Roky vidím cedule stejné, nikdo je obzvláště neničí a lidé si je s potěšením přečtou, ba i opíší. Jeden hřích je i tady. Už přesně vím, které naprosto stejné růže budou mít na různých místech různé pojmenování. I naprostý laik pozná, že jedno jméno musí být špatné. Bylo by tak velkým problémem mrknout se na internet a sundat pak špatnou cedulku?

Na závěr si dovoluji ocitovat:

„Pozoruhodná je skutečnost, že udržování několika rozáříí a založení nového rozáříia není přechodným módním jevem, ale cílevědomou prací zaměřenou na systematické a trvalé použití růží ve vídeňské městské zeleni“. O kousek dále ve stejném článku: „Město Vídeň považuje tyto peníze za účelně investované...“. Citoval jsem článek Dr. J. Thomase ze Zpravodaje Rosa klubu č. 84; z roku 2002. Co se to tedy stalo s magistrátem i růžaři ve Vídni?

Jiří Žlebčík

Bude se měnit metodika hodnocení růží?



V květnu letošního i loňského roku se přítel Stanislav Konšťacký účastnil jako člen mezinárodní jury hodnocení růží v Barceloně. Mezi zprávami, které přivezl, dominovala vždy jedna, a to že přinejmenším na úrovni evropských soutěží existuje snaha nastavit jednotný systém hodnocení růží v soutěžních rozáříích. Nebylo to zpráva, kterou bychom vnímali z pohledu hradeckého rozáříia jednoznačně pozitivně. Měli jsme obavu, že nastavená pravidla budou takové povahy, že až příliš zjednoduší pohled na hodnocení růží. Je pravda, že systémy hodnocení mezi jednotlivými soutěžemi mohou být metodicky diametrálně odlišné a je otázkou, nakolik je pak porovnání výsledků mezi jednotlivými soutěžemi relevantní. Pro představu – naše hodnocení je velmi detailní a komplikované, u růží se posuzuje až 20 vlastností, přičemž se kritéria liší podle typu růže. Některá jiná hodnocení, která známe ze zahraničních soutěží, si všímají jen něko-



Jednání komise

lika málo znaků a je typické, že se na všechny typy růží hledí stejně. Na druhou stranu – je žádoucí, aby bylo vše stejné a jednotné? Nezachovává se v diverzitě jistá míra zkušenosti a tradice, kterou růžaři v konkrétních zemích mohou mít? V dalším mezidobí se začalo odehrávat „první dějství“ procesu, byli jsme požádáni prezidentem WFRS (World Federation of Roses Societies) o zaslání pravidel naší soutěže, speciálně o systém hodnocení. Účelem bylo, aby si WFRS vytvořila přesný přehled o aktuální metodice hodnocení růží v různých soutěžních rozáříích.

Na počátku srpna letošního roku jsme pak obdrželi pozvání na společné jednání komisí WFRS

International Rose Trials Committee (Komise mezinárodních soutěží růží) a WFRS Breeders Club (Klubu šlechtitelů). Avizovaným účelem setkání byla „společná diskuse organizátorů soutěží se šlechtiteli s cílem standardizovat pravidla hodnocení, tak aby výsledky byly všeobecně porovnatelné a srozumitelné, a dále vyslechnout podmínky a návrhy samotných šlechtitelů“. Místem tohoto „druhého dějství“ se stalo město Le Roeulx v Belgii, kde bylo setkání uspořádáno v rámci tamějšího jubilejního 50. ročníku soutěže růží. Vlastní jednání se konalo dne 5. září 2013. Probíhalo v hlavní zasedací síni městské radnice, vyzdobené, podobně jako další prostory radnice, nádhernými květinovými aranžmá z růží. Pro nás bylo také zajímavé a samozřejmě nezvyklé, že



Zleva: Thomas Proll (společnost Kordes), Thomas Brunsing (rozárium Baden Baden), Alexander Kordes (společnost Kordes).jt

z obrazů na stěnách na nás z oficiálních portrétů shlíželi belgický panovník s jeho chotí. Jednání řídili předsedové obou komisí, pánové Thomas Brunsing z rozária Baden-Badenu z Německa a Dr. Gérald Meylan ze Švýcarska. Účast byla reprezentativní – byli to jednak představitelé jednotlivých soutěží, včetně těch nejvýznamnějších, jako jsou Barcelona, Monaco, Baden-Baden, Paříž či Hague, a dále pak významní šlechtitelé, za všechny např. Allain Meilland, hlavní tvůrce růží společnosti Meilland z Francie, Thomas Proll, hlavní šlechtitel firmy Kordes z Německa, Alexander Kordes, nejmladší představitel proslulé růžařské dynastie, nebo Martin Vissers z Belgie, tvůrce významných novinek poslední doby. Českou republiku a hradecké rozárium jsme zastupovali ve trojici Stanislav Košťacký, Danielle Geffroy Konštický a Václav Koula.

V rukou pana Thomas Brunsinga se před vlastním konáním setkání shromáždily způsoby hodnocení růží ze všech rozárií. Na jejich základě vypracoval společně s dalšími kolegy tři návrhy, které byly předloženy k širší diskusi. V porovnání s naší metodikou všechny tři návrhy eliminovaly počet kritérií hodnocení, nicméně na přijatelnou úroveň. Zároveň se počítá s uplatňováním stejného způsobu hodnocení pro všechny typy růží, neboť taková je současná praxe ve většině rozárií. V porovnání s naší metodikou jde aktuální vývoj směrem ke zjednodušení systému. Jeden z návrhů byl nakonec volbou vybrán jako kandidát na finální zpracování metodiky, který bude dále rozvíjen.

Zajímavou částí diskuse byla část věnovaná problému, jak při hodnocení zacházet s růžemi, které vykazují jiný typ, než pod jakým jej do soutěže přihlásil šlechtitel. Tedy např. když šlechtitel označí růži jako mnohokvětou, ale její růst je takový, že jde spíše o růži sadovou. Zdálo by se, že jde o okrajovou věc, ale pro praktické hodnocení má zásadní význam a podle toho byla také diskuse patřičně intenzivní až vášnivá. Část rozárií řeší situaci tak, že růži vždy hodnotí tak, jak určil šlechtitel, čímž ovšem růže víceméně ztrácí šance na dobré umístění. Opačný názor je, že je třeba začít hodnotit růži v její prospěch podle toho, jak se v rozáriu jeví, tedy překlasifikovat ji. Velmi nečekaný, o to zajímavější, byl názor samotných šlechtitelů, kteří se bezvýhradně shodovali – mnohé růže klasifikovat úplně nejde, neboť jen odhadujeme, jak asi budou růst,

za různých podmínek různě rostou, ale dokonce i po několika letech začnou měnit svůj habitus přímo ve školkách, odkud pocházejí. Naše snaha o roztřídění všech růží do několika málo „škatelek“ je často iluzorní, růže jsou dnes všeobecně zcela prokříženy a existuje nesmírné množství přechodových typů. Velmi krásně, inspirativně a s pochopením pro povahu růže hovořil v tomto směru pan Alain Meilland. Dohoda nakonec zazněla – ano, se souhlasem šlechtitele je možné růži překlasifikovat, musí o tom být ale informován.

Nyní je před námi „dějství třetí“, měli bychom obdržet výsledný návrh metodiky hodnocení růží a po jeho zvážení jej pravděpodobně i nasadit v praxi. Zatím jej v rukou nemáme, je možné, že budou následovat další diskuse, uvidíme tedy, zda bude reálné začít s novým hodnocením již v červnu příštího roku.

Václav Koula

Jubilejní 50. ročník soutěže růží v Le Roeulx v Belgii



V červenci letošního roku jsme obdrželi s přítelem Stanislavem Konšackým pozvání k účasti v porotě mezinárodní soutěže novinek růží v belgickém městě Le Roeulx. Jde o nevelké městečko nedaleko Bruselu ve valonské části Belgie, nicméně věhlas soutěže je značný a účastníci se jej opravdu reprezentativní zastoupení světových šlechtitelů. S tamějšími pořadateli jsme v těsném přátelském kontaktu, šlo o jubilejní 50. ročník soutěže, rádi jsme proto pozvání přijali a dny 5.-6. září 2013 jsme strávili v Belgii.

Hodnocení v Le Roeulx jsme se účastnili již v roce 2010, o této události jsme informovali ve zpravodaji č. 99. Navázali bychom tedy na tento článek a v tomto příspěvku se zmínili především o tom, co nás zaujalo v roce letošním.



Vstupní nesoutěžní část rozária v Le Roeulx

Doprovodné akce

Rozárium je krásně situované v prostředí domova pro seniory. Sama o sobě je to nádherná a užitečná myšlenka. Moc se nám ale líbí, jak organizátoři vylepšují doprovodné akce a nalézají další cesty, jak seznámit i širší veřejnost s růžemi. Jednou takovou novou cestou byly informační panely, zpracované po stránce odborné i designové na vysoké úrovni, usazené přímo mezi růžemi v rozáriu. Zájemci se mohli podívat nejen na živé růže na záhonech, ale postupně se seznámit

s tématy, o kterých možná nikdy neslyšeli – co jsou botanické růže, historie růží skrze staletí, křížení růží, množení růží a další. Opravdu krásné a pro nás i velmi inspirativní. Další doprovodnou akcí byla výstava věnovaná růžím v přilehlém klášteře St. Feuillen. V působivém prostředí středověkých chodeb zde bylo možné najít živé růže v nádobách, nádherné květinové vazby, originální malby růží, fotografie růží od známých autorů, expozici věnovanou vlastní soutěži, přehled o evropských soutěžích. Opět velmi přínosné pro zasazení růže do širšího kulturního i odborného kontextu.

Česká stopa

Moc nás potěšilo, jak výrazná byla česká stopa a je třeba říci, že jsme byli jediná země z bývalé východní části Evropy, která zde měla zastoupení. Jestliže jsme před třemi lety měli tak trochu pocit, že jsme nováčci, letos jsme už byli bráni jako standardní součást systému evropských rozáříí. Zvláště nás potěšila velká nástěnná mapa se symboly růží v místech, kde jsou soutěžní rozáříia. Skutečně jich není mnoho a v naší části Evropy jen u nás v Hradci Králové a pak v Badenu u Vídně v Rakousku. A protože se soutěže růží účastnil i český šlechtitel, pan Bohumil Petruželka, vlála při vstupu do rozáříia i naše vlajka a jméno našeho šlechtitele bylo uvedeno i v oficiálním seznamu soutěžících růží.

Princezna Claire

Jubilejního ročníku se účastnila i řada významných hostů. Na prvním místě to byla jistě návštěva princezny Claire Belgické, snachy bývalého krále Alberta II., který abdikoval letos v červenci. Její návštěva byla spojena se křtem nové růže „Princess Claire de Belgique“ pojmenované po Její Královské Výsosti. Šlechtitelem růže je belgický šlechtitel Martin Vissers, nám velmi dobře známý jak z osobního kontaktu, ale také proto, že zasílá pravidelně růže do naší soutěže a jeho růže Sweet Blondie dokonce získala před dvěma lety nejvyšší ocenění. Pan Vissers osobně svoji novinku představil a věnoval princezně nádhernou kytici uvázanou právě z této růže. Jde o mnohokvětou růži jemné růžové barvy se světlejším odstínem okraje květu, jejími rodiči jsou Bonica (Meilland 1982) a Abraham Darby (Austin 1985). Samotní Belgičané si návštěvy princezny Claire velmi vážili a těsně před jejím příjezdem byli viditelně rozrušeni. Princezna Claire působila velmi příjemně, přirozeně a neokázale, s nepřehlédnutelnou elegancí. Že jde o tak významnou osobu bylo znát pouze z přítomnosti zástupců místních úřadů, kteří byli přepásáni velkou šerpou v barvě belgické žluto-červeno-černé trikolóry, početného zástupu televizních štábů a fotografů a samozřejmě nenápadného, ale viditelného policejního doprovodu.



Princezna Claire

Růže?

Rozárium i růže byly v excelentním stavu. Řada členů poroty diskutovala nad tím, jak je možné, že v tak již dosti pozdním období, jakým začátek září pro růže je, byly růže ve stavu jako na jaře. V rámci úvodní informace pak odhalil prezident permanentní poroty pan Claustriaux „trik“, kterým bylo efektu dosaženo – růže byly na počátku července hluboce seříznuty, právě tak jako na jaře. V podmínkách belgického klimatu zvládnout růže znovu perfektně obrazit a po dvou



Hybrid vzniklý křížením s hultémií perskou

měsících od řezu stihnou i nádherně vykvést. Vítězkou 50. soutěže se pro rok 2013 a nositelkou zlaté medaile stala mnohokvětá růže MEIPEPORIA šlechtitele Alain Meillanda z Francie. Sám pan Meilland tuto růži představil princezně Claire, měli jsme pocit, že dokáže vyprávět velmi přitažlivě, protože s ním princezna setrvala značnou dobu a kladla mu řadu dotazů.

K vidění byla samozřejmě řada dalších nádherných nových růží, nicméně vzhledem k probíhající soutěži byly pro nás všechny ano-

nymní, jejich jména jsme neznali. Zmíním se nicméně o jedné pěkné zvláštnosti, kterou jsem viděl na vlastní oči poprvé – byla to růže vzniklá evidentně křížením s Hultémií perskou (*Hulthemia persica*). Tyto růže mají nezaměnitelný charakter, neboť jejich květ obvykle obsahuje zřetelně barevně odlišený střed. Křížení bylo dosaženo relativně nedávno v Anglii, ale již existuje více kultivarů a hodně se o nich mluví, jde podle všeho po delší době o zcela zásadní obohacení typů růží. Hultémie perská je zvláštním zástupcem z čeledi *Rosaceae*, kde sice dále náleží do rodu *Rosa*, ale na rozdíl od naprosté většiny růží, které patří do podrodu *Rosa*, byl pro hultémií vytvořen zvláštní podrod *Hulthemia*, jejímž je jediným zástupcem. Hultémie se na první pohled odlišuje od „standardních“ růží v řadě dalších botanických znaků, nemá např. zpeřené listy. Její botanická odlišnost je také důvodem, proč se nepodařilo její prokřížení s jinými růžemi již dříve.

Lidé...

Tak jako při minulé návštěvě i nyní jsme se cítili mezi přáteli růží v Belgii velmi příjemně. Měli jsme možnost potkat se znovu s přáteli, se kterými jsme se setkali již dříve, ale poznali jsme i nové. Nakonec – s lidmi, se kterými sdílíte vášně pro něco tak krásného, jako jsou růže, vám nemůže být nedobře. A platí to mezi přáteli u nás doma, ale i v širším měřítku mezinárodních setkání.

Václav Koula

Výstava růží v Hamuliakově u Bratislavy 1. a 2. června 2013



10. jubilejní ročník s mezinárodní účastí organizovaný Slovenskou růžařskou společností, Slovenskou růžařskou společností Pridunajsko, Růžařskou společností M. H. Chotkové, zámek Dolná Krupá, Rosa klubem Zvolen a ve spolupráci se starostou obce Hamuliakovo.



Výstavní hala Kulturního domu

s Maďarskem, přijeli, aby uzavřeli s obcí Hamuliakovo družbu. Pochopitelně nechybělo ani pohoštění nápoji alko- i nealkoholickými a domácím pečivem.

Obec leží na břehu přehrady Gabčíkovo, obec se může pochlubit i gotickým kostelem z 12. století, studijním centrem postaveným za účasti evropských fondů, upravenými domy a zahradami, se slovensko-maďarskými názvy ulic. Pohodoví lidé i pohodové vesnické okolí zapůsobilo dojmem, že výstava růží ve vesnickém prostředí vyznívá přirozeněji než v městech se spěchajícími lidmi.

Výstava se konala v prostorném sálu kulturního domu obce. Stoly přetékalý vystavenými růžemi, sál byl naplněn jejich vůní. Po úvodu a přivítání hostů předvedla místní děvčata několik ukázek pochodu mažoretek – sklídily velký potlesk. Přesto, že tehdy byla velká vedra, byly růže v dobrém stavu, protože sál je vzdušný, vysoký, jen opticky snížený závěsy. Vedle růží z podniků jako arboretum Borová Hora, zahradnictví Škápíkovci z Čejče, vystavovali i místní lidé, většinou ženy. Zahájení se zúčastnili účastníci zájezdu z rakouské obce Andau, ležící na hranici



Vystoupení mažoretek, studentky místní školy



Kolekce minirůží vyšlechtěných Sylvestrem Györim z Dunajské Stredy



Výstava kreseb místních školáků na téma růže



Růžová zahrada Ing. Glváče



místní kostel z 13. století (Sv. Kříža)

13. mezinárodní konference o starých růžích v Sangerhausenu ve dnech 19. až 24 června 2013



Úvodem pár informací o místě konání dle slov starosty Ralfa Poschmanna ve World Rose News, vol. 24 ze srpna 2013. První písemná zmínka o Sangerhausenu, ležícím na jižním cípu pohoří Harz, pochází z r. 991 jako o zboží nedalekého kláštera (který dodnes existuje!). Práva nabytá Sangerhausenem v roce 1194. Ekonomický význam získal v 19. stol. těžbou stříbra a mědi po dobu 800 let, ukončena byla jako nerentabilní v roce 1990. Sangerhausen nebyl za války poškozen, ale ač byl osvobozen americkou armádou dostal se od r. 1949 pod správu sovětské armády s následky, které si umíme živě představit. To se dotklo i rozária, které bylo budováno od roku 1897 a oficiálně otevřeno 1903 (tehdy mělo 12 000 obyvatelů, nyní 29 000). proto slavíme 110. výročí. Hlavním důvodem pro výběr města pro založení rozária bylo tehdy bezplatné poskytnutí pozemku a podpora města platí stále. Přesto došlo k několika komplikacím. Např. v roce 1933 přešla správa rozária pod státní administrativu do konce války a pak pod správu okupační mocnosti, během níž došlo k zabavení cenné růžařské knihovny, a žádná pozdější jednání nevedla k navrácení. I v dnešní době jsou náklady na údržbu a provoz rozária značné a pro město zvládnutelné jen díky značným subvencím, i když návštěvnost dosahuje 100 000 ročně a město přizpůsobilo svou infrastrukturu na turistický ruch a podporu podnikání. Rozárium samotné získalo status Německé genobanky růží a je střediskem koordinace rozsáhlého výzkumné práce s řadou vědeckých institucí v Německu i ve světě. Vybudovalo novou růžařskou knihovnu. Této konferenci se zúčastňuje 230 přátel růží a odborníků z 27 zemí světa. a hlavním magnetem konference je jistě návštěva rozária, kterou předseda WFRS Američan Steve Jones označil jako svatý grál milovníků růžařů.

Popsat stručně, ale i věcně, co se všechno událo během pěti dnů takové konference, je obtížné. Především je to setkání s řadou starých přátel a ujišťování, že jsme stále dosti fit k absolvování takového setkání a k získání přátel nových a k vyjádření naděje, že to tímto setkáním nekončí. První setkání s členy Světové federace růžařských společností jsem zažil v Beneluxu v roce 1997, ještě s př. Josefem Havlem a Dr. Márií Številovou ze Zvolena a ing. Milinou Kočovou z Bratislavy, která nás vezla svým Fordem Mondeo. Podruhé to bylo v Houstonu, Texas, USA v roce 2000 a potřetí v roce 2006 v Osace v Japonsku. To jsem ještě byl s manželkou Miladou, nyní už jsem byl sám, nikdo mně nehlídal a taky to špatně dopadlo. Na pražském hlavním nádraží jsem byl okraden o doklady, peníze, kreditku a jízdenku, což jsem zjistil až ve vlaku. Takže vystoupit v Ústí n. L., ohlásit krádež na policii, zablokovat kreditku, vrátit se do Prahy, vzít pas, koupit nové peníze a o 8 hodin později nastoupit cestu znovu. Přijel jsem do Halle o půlnoci na liduprázdné nádraží, vyhledaný vlak v 0:36 na tabuli ohlášen nebyl, ale na perónu nějaký neoznačený vlak stál, ale bez průvodčího bez jediného spolecestujícího. I když se vlak přesně rozjel, uklidnil jsem se, až když jsem spatřil na první zastávce, že jede správným směrem. Příjezd do Sangerhausenu v 1:38 byl rovněž zážitek. Ani živáček na ulici, ani taxi, hotel Bůh ví kde. Po půlhodinovém bloudění jsem

zastavil projíždějící auto a ti lidé byli tak laskavi, že přivolali taxi. K velké radosti jsem ve 2 v noci budil majitele penzionu a dostal se pod sprchu a do postele.

O oficiální zahájení jsem tím pádem přišel, takže ráno to začalo přednáškami v novém, krásném kongresovém centru pro 250 účastníků se simultánním překladem němčina/angličtina. Prvním řečníkem byl **Thomas Hawel**, ředitel rozária Sangerhausen, o **110-ti leté historii rozária**, o záštitách městskou radou, regionální radou, zemskou vládou Sasko-Anhalt i vládou federální, konkrétně s Ministerstvem výživy a zemědělství v rámci Německé genobanky růží, jako součást široké genobanky užitkových a ozdobných rostlin Německa, ale zejména o úkolech, které rozárium plní. Mimo povinnost udržovat sortiment cca 8300 odrůd a druhů růží, je to správnost jejich identity ověřovaná všemi možnými způsoby, od porovnávání s popisy v katalozích a v jiných sbírkách, až po molekulárně genetickou analýzu, a to ve spolupráci s řadou univerzit a sítě výzkumných ústavů.

Následovala přednáška **Prof. Andrewa Robertse z Anglie „Stanovení ploidie jako pomůcka k identifikaci a zařazení historických růží“**, tedy přednáška těžšího kalibru, reprodukovatelná jen díky tištěné formě přednášky. Ploidie udává počet x chromozómů v chromozomové sadě v jádrech rostlinných i živočišných pohlavních buněk. U růží je $x = 7$, u člověka $x = 23$. Funkční buňka růží má tedy po splynutí obou pohlavních buněk minimálně 14 chromozómů, je diploidní (má dvě sady chromozómů), např. *R. chinensis*, některé druhy však jsou triploidní, tetraploidní (např. *R. gallica*), pentaploidní (např. *R. canina*), nebo až octoploidní (např. *R. acicularis*). Ploidie se stanoví počítáním počtu chromozómů buněk v dělicím se stavu, kdy jsou nej-

větší, pod mikroskopem. Metoda je však technicky, laboratorně náročná a zejména časově náročná. Prof. Roberts popisuje novou metodu stanovení množství DNA v jádrech buněk růží tak, že např. listy růží rozřeže, drť odfiltruje, DNA obarví a změří intenzitu fluorescence, a počet jader změří průtokovým cytometrem. Zkušený laborant může stanovit denně 36 vzorků, kdežto celý proces stanovení chromozómů počítáním pod mikroskopem trvá až týden.



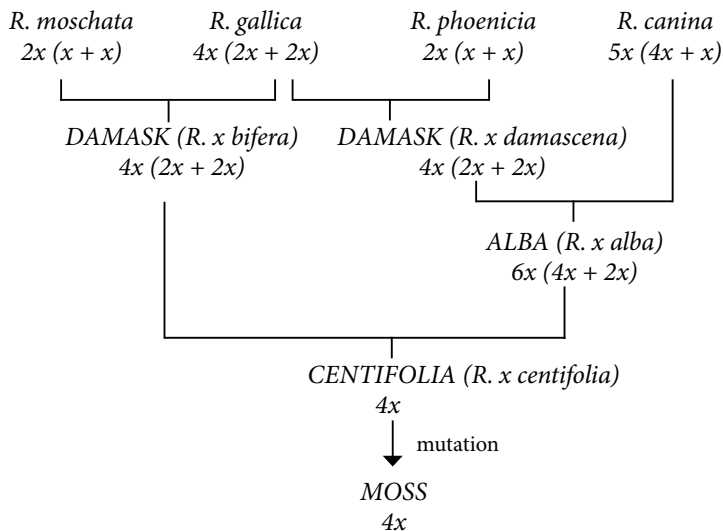
Moderní amfiteátr v areálu rozária u příležitosti předání ceny Zlatá růže Eurorozária Sangerhausen

Takto stanovil Prof. Rpberts ploidii desítek druhů a odrůd růží ze sangerhausenských sbírek. U růží ze skupiny *R. synstylae* zjistil toto zastoupení:

	diploidie	triploidie
<i>R. bruninii</i>	+	
<i>R. filipes</i>	+	
<i>R. glomerata</i>	+	
<i>R. henrii</i>	+	
<i>R. multiflora</i>	+	
<i>R. rubus</i>		+
<i>R. sunowilsonii</i>	+	
<i>R. watsoniana</i>	+	

tedy převážně diploidie, jen u *R. rubus* nečekaná triploidie, žádná tetraploidie či vyšší.

Navrhl i nové rodokmeny *R. alba* a hybridů *R. x centifolia*:



V závorkách je uvedena ploidie kmenových buněk prašníků a blizny.

V tištěném textu přednášky jsou uvedeny i odkazy na odbornou literaturu.

Následovala nesmírně zajímavá přednáška **Prof. Guolianga Wang** z Číny „Odkaz starobylých čínských růží za dynastie Song“, která dokládala, že pojem historických růží vymezených u nás začátkem 19. století až do roku 1867, tedy do vzniku prvního čajohybridu ‘La France’,

postrádá v Číně smyslu, protože v Číně se s *R. chinensis* šlechtilo již o 1000 let dříve. Autor se divil Marku Polovi (1254-1324), že se nezmínil o plnokvětých voňavých a opakovaně kvetoucích růžích, které se tam běžně pěstovaly a určitě je musel vidět. Že by mu nebyly dost atraktivní nebo jen na ně pozapomněl?

Zajímavá je zmínka o pobytu jezuitského misionáře Guiseppeho Castigliona v Číně od roku 1715, kde se stal dvorním malířem u tří císařů v Pekingu. A maloval přírodní scény i růže a pivoňky (viz <http://www.arthistoryarchive.com/arhistory/asian/Giuseppe-Castiglione.html>). Určitě o své činnosti musel podávat zprávy řádu. Více jak 40 jeho obrazů bylo použito na čínské poštovní známky. (Jsou na nich i růže?)

Wang dokládá pradávno znalost a oblíbenost růží v Číně použitím květů planých růží jako dekoru na hliněných nádobách neolitické miaodogouské kultury asi 3000 let před Kristem. Pochopitelně byly nalezeny i fosilní otisky listů růží z dob před 30 miliony lety v provincii Shandong. Opakovaně kvetoucí růže jsou písemně doloženy za dynastie Song spisem „Yi Bu Dide Jot“ autora Song Qi z roku 1057 jako stálezelená růže čtyř ročních období. Obraz plnokvěté růže vznikl dokonce ještě dříve v obraze „Jelen a květina“ od malíře Huangquana, který žil v letech 903-965. A takových dokladů existuje více.

Pro Čínu je tedy název 'starobylé' (ancient) růže správnější, než naše růže 'historické'.

Prof. Wang však přednesl místo ve sborníku psaného textu poutavou přednášku o planých růžích v Číně, jak se za nimi vypravil do pohoří v Jiuzhaigou (provincie Si Chuan) za *R. swengowii* a až do severozápadní provincie Xinjan (severně od Tibetu), za žlutou *R. xanthina*, o vyhledání druhů známých v Evropě na svých přírodních původních (autochtonních) stanovištích, porovnávání a upřesnění jejich identity. Sám si založil sbírku takových růží za účelem detailního pozorování.

V přednášce „**Od remontantek k čajohybridům**“ ocenil **Charles Quest-Ritson z Anglie** v úvodu zásluhu pracovníků rozária Sangerhausenu na jejich přežití v průběhu dvou světových válek (obou prohraných), období hyperinflation, fašismu, sovětské okupace a budování socialistického ráje. Jen skutečná láska, úcta k růžím a osobní odpovědnost dokázala, že rozárium přežilo.

Konstatoval, že zásluhu na vzniku HT je přičítána Jean-Baptistovi Guillotovi, Henrymu Bennetovi, Josephu Pernet-Ducherovi i Peteru Lambertovi, a je to trochu nacionalistická bitva. A není divu, protože čajohybridy skutečně znamenaly významný pokrok v růžařství, záliba v TH (zejména řezaných květů) vedla ke vzniku velkých firem, nového odvětví trhu v 20. století. Přitom je jisté, že vznik HT nebyl výsledkem záměrného křížení, Traduje se, že 'La France' (HT) je výsledkem křížení 'Mme Victor Verdier' (RH) x 'Mme Bravy' (T), ale nutno si všimnout, že remontantka 'Mme Victor Verdier' vznikla křížením 'Jules Margotin' (RH) x 'Safrano' (T), tedy křížením růží stejných skupin a žádná růže skupiny HT nevnikla. Guillot totiž získal novinky volným opylením a výběrem semenáčků, což bylo tehdy běžným postupem. Šlechtitel neměl žádný šlechtitelský záměr, což dokládá i to, že po objevu 'La France' nadále uváděl na trh remontantky a čajovky. Měl tedy štěstí i s objevem prvního polyanthybridu 'Paquerette' v roce 1875. Motivem Guiotta, Benneta i Pernet-Duchera bylo získat žluté remontantky.

Bennet byl šlechtitelem hospodářských zvířat, který věděl, že selekce může boží dílo zdokonalit ku prospěchu lidstva. Znal to ze šlechtění obilí i rostlin, muselo to platit i u růží. Opyloval blizny mnoha růží prašníky jiných růží, ale výsledkem byl zklamán -- šípky, které sklídl, neposkytly

nic lepšího, než měl předtím. Navštívil řadu francouzských šlechtitelů růží, ale viděl, že to dělají stejně a výsledky vznikají selekcí, jako u křížení skotu v Mexiku, v Anglii u koní. Poučil se však v tom, že v anglickém podnebí budou šípky lépe dozrávat ve skleníku. A v roce představil 10 čajohybridů, jejichž květy byly tak velké a husté, že vznikly hned obavy, že v deštivém anglickém počasí nemají šanci se rozvinout. Řadu z nich uvedl na trh, např. 'Her Majesty', 'Mrs. John Laing'. Byl ale už v letech a tak svůj šlechtitelský materiál prodal do Ameriky producentům řezaných růží v zimním období.

Pernet-Ducherův přínos čajohybridům přišel později, protože se napřed vytrvale snažil vyšlechtit opravdu žlutou růži, místo těch bledě žlutých čajovek. Experimentoval s neplodnou Rosa foetida 'Persiana' od roku 1891 a uspěl až roku 1900 růží 'Soleil d'Or'. Teprve pak uvedl na trh své pernetianky 'Lyon Rose' (1907), 'Mme Abel Chatenay' (1908) a další.

Autor se v dalším kriticky vyjadřuje o šlechtitelské práci Lamberta z Trieru, Dicksona ze Severního Irsku a dalších, vytýká jim z dnešního hlediska nekonceptnost šlechtitelských přístupů. Nicméně objev čajohybridů a dalších skupin růží vzbudil pozornost zahrádkářů i médií a vedl k růstu jejich obdivovatelů a nakonec i k růstu členů růžařských společností, např. v Anglii z 500 na 1000 v roce 1903, na 3000 v roce 1908 a na 6000 v roce 1913.

Tématem další přednášky paní **Helgy Brichet** byly **Růžové zahrady v Itálii**. Držela se historie zahrad v Itálii, od zahrad římských, jednak těch u venkovských sídel a paláců, se zakomponováním náročných vodních děl, zachované v Hadrianově vile v Tivoli, jednak těch městských v atriu obklopeném kolonádou a se studnou uprostřed, doložené na freskách z Pompejí. Pěstovaly se lilie, levandule, narcisy, karafiáty a růže, a to alby, centifolie, damascenky, galiky a růže z Milesie a Praenestiny. V středověku jsou zahrady prostší, nacházejí se uvnitř opevnění měst, hradů a klášterů. K rozkvětu dochází až v době renesance, např. zahrada Villy d'Este v Tivoli. Díla zahradního architekta Vignoly jsou zachována ve Villa Lanta poblíž Viterba nebo Villa Gamberaia jižně od Florencie. Baroko přineslo do zahrad barvu, z růží např. R. foetida 'Bicolor'. Polovina 18. století je ve znamení anglických přírodních parků, např. Villa Reale di Caserta u Neapole. Růžomanie vypukla vytvořením sortimentu opakovaně kvetoucích růží a zahrada u Villa Reale v Monze vděčí za svůj vznik Eugénovi Beauharnaisovi, vícekráli Itálie, nevlastnímu synovi Napoleonově, kterého často navštěvovala císařovna Josefína. Mimořádnou pozornost si zasluhují ale dvě zahrady, a to zahrady v Ninfě, jižně od Říma, založené Adou Caetani s využitím tamních ruin a krásné přírody, nyní vedená kurátorem Lauro Marchettim, a druhá je nesmírně cenná sbírka růží Roseto Botanical, 'Carla Fineschi' v Cavriigliu, jihovýchodně od Florencie, kterou založil zesnulý Prof. Giancarlo Fineschi před padesáti lety a našťástí nadále opatrovaná jeho třemi dcerami (jedna z nich byla účastnicí).

Další referát připravil **Paul Zimmermann** z USA na téma **Historické růže z Ameriky – začátky v novém světě**. Botanici zredukovali pomocí DNA vyšetření počet původních (autochtonních) druhů růží Severní Ameriky ze 40 na 22, ostatní se ukázaly být shodnými nebo dovezenými. Prvním šlechtitelem USA byl John Cook, narozený 1833 v Německu, který jako sedmnáctiletý emigroval do USA. Šlechtitel E. Gurney Hill se narodil 1847 v Anglii a z vlasti si přivezl růží 'Ophelia' a získal z ní sport 'Mme Butterfly' a dalších 63 potomků. Michael Henry Horvath se narodil v Uhrách a začal v USA v roce 1890 šlechtit pomocí mrazuvzdorné R. setigera, známá je

jeho 'Long John Silver'. Michael Walsh se narodil 1848 v Anglii a k šlechtění použil R. wichurana. Dr. Walter Van Fleet se narodil v roce 1857 už v USA holandským přistěhovalcům. Jeho nejlepší růže je 'American Pillar' a 'Dr. W. Van Fleet', která dala sport 'New Dawn'. Růže z Evropy byly do USA přivezeny již v 17. století různými vlnami přistěhovalců, vysazovány na usedlostech a hřbitovech a poskytují dnešním lovcům historických růží velkou žeň a zábavu.

Paní **Patricia Cavallo** a pan **Dominique Massad** připravili přehled o **Růžích Nabonnandů**.

A jsou k tomu jistě povolání, Patricia je místopředsedkyní spolku Přátel růží Nabonnandů a pravnučkou Nabonnandů a Dominik je rovněž členem spolku, a poradcem jako šlechtitel růží. Šlechtitelé Nabonnand, otec a synové, působili na francouzské riviéře v letech 1850 až 1940 a vyšlechtili přes 300 odrůd a získali 230 ocenění, je to tedy rozsáhlý badatelský materiál. Spolek Les Amis des Roses Nabonnand má 5 základních cílů:

- zachovat paměť na významné šlechtitele růží
- vyhledat odrůdy, zachránit je a uchovat
- podpořit znalosti o nich
- usilovat o jejich další pěstování
- být centrálou pro jejich další přežití.

Podářilo se jim shromáždit 54 odrůd, z nich je 19 dobře identifikováno, 7 jsou falešné a 15 je v dalším ověřování. Jsou vysazeny v Syndicat du Centre Régional d'Application et de Démonstration Horticole v Hyeres u Var ve Francii.

Další referát připravila paní **Odile Masquelier** o **Historických osobnostech, po nichž jsou pojmenovány růže**.

Představila růži '**Comtesse du Cayl**', chinensis hybrid od Pierra Guilota z roku 1902, keř kvetoucí od jara do mrazů. Jde o Zoé-Victoire Talon, narozena 1785, dcera Omera Talona, zámožného royalistického návladního. V pěti letech musela rodina po vypuknutí francouzské revoluce uprchnout. Mládí strávila v penzionu po boku Hortensie de Beauharnaise, dceři pozdější císařovny Josefíny. Otec ji provdal za hraběte Achilla du Cayla. Ten však byl natolik brutální, že se s ním záhy rozvedla a žila u své tchyni, bývalé dvorní dámě z Versaille, čili ultraroyalistky, která si Zoé velmi oblíbila. Po obnově panování royalistů panoval starý král Louis XVIII, nemocný, tučný, ale dobře vychovaný a vtipný. Král jí napsal Zoé tisíce milostných dopisů, postavil zámek v Saint Ouen, není divu, že se Zoé stala jeho přítelkyní a snad i metresou.

Další je '**Duchesse du Berry**', která se narodila v roce 1798 v paláci v Casertě jako Maria Caroline de Bourbonne-Sicilie, hezká, nikoliv krásná, ale veselá, impulzivní a spontánní. Provdlala se za Artoise, vévodu du Berry a měli šťastné manželství až do zavraždění vévody. Jejich syn, hrabě z Bordeaux, ale známý spíše jako Comte du Chambord, legitimní následník bourbonského trůnu se narodil až sedm měsíců po vraždě otce. Přes tyto osudové rány byla Marie Caroline mecenáškou a začkou malíře Redoutého. Vysoké životní výdaje a náklady na vytištění díla Les Roses donutily Redoutéa prodat akvarely. Koupil je král Charles X. a daroval je své snaze Marie Caroline. Karta se obrátila po revoluci 1830, kdy musela uprchnout do Edinburghu. Akvarely zmizely a mělo se za to, že shořely při požáru královského paláce Tuileries. 52 z nich se však objevily na aukci v Londýně roku 2010. Vévodkyni se tedy podařilo je při útěku je vzít sebou, čímž se zachránily.

Třetí růží je **'Lady Waterlow'**, pnoucí čajovka od Nannonanda, absolutní jednička. V roce 1882 potkala 33ti letá krásná slečna Margaret Hamilton, Angloameričanka, vedoucí hosteska San Francisco Society Sira Sydneye Hedleye Waterlowa, 59 letého ovdovělého úspěšného kapitána průmyslu a filantropa a byla to láska na první pohled. Margaret se musela napřed rozvést se svým mužem, který ji opustil a připravil o veškerý majetek. Po sňatku na britském velvyslanectví v Paříži nastoupili manželé cestu po světě a sir Waterlow nezapomněl ve svých aktivitách ani během cesty. Zakoupil v Cannes od Lorda Broughama, zakladatele Cannes rezidenci s mimořádně krásným výhledem a pojmenovaly ji Monterey po místu jejich prvního setkání v San Francisku. Lady Waterlow se brzy stala nepostradatelnou osobností všech událostí v Cannes. Sir Sydney zemřel roku 1906, Lady Margaret až 1931. Villa Monterey přišla do dražby a byla zbourána.



Přestávka s bohatým občerstvením mezi přednáškami před Kongresovým centrem

Hella Brumme a Eilike Vemmer připravily stať o **Identifikaci historických růží podle starých obrazů růží**. Hella Brumme vedla rozárium Sangerhausen před Thomasem Hawelem a Eilike Vemmer je vedoucí společnosti „Roseninsel Park Wilhelmshöhe e.V.“ a dalších. Jako motto použily citát Normana Younga ze stati *The Complete Rosarian*, Londýn 1971: „Říká se s určitou pravdivostí, že růžařská literatura obsahuje 75% pohádky, 20% osobní předsudky a 5% fakta“. Zaměřily se na růže 'Le Rosier Évêque', 'Charles de Mills', 'Cardinal de Richelieu', Rosa Francofurtana, R. centifolia 'Major', R. x centifolia 'Parvifolia', 'Celsiana', 'Hebe's Lip', 'The Portland Rose', 'Rose de Resht', 'Old Blush' a 'Hume's Blush Teascented China'. Je to vždy sled citací dobové literatury zabírající šest stran. Rozhodl jsem se reprodukovat doslovný překlad pro jednu z nejvýznamnějších růží 'Old Blush'. „Jedna z nejvýznamnějších čínských růží, u nás pojmenovaná 'Old Blush' a v Číně 'Yue Yue Fen' (růžově kvetoucí každý měsíc) je předek většiny moderních růží u nás.

V období 1750 až 1800 byly do Evropy dovezeny různými osobami čínské zahradní růže. Anglická školka William Malcolm nabízela dvě čínské růže: 'Evergreen Chine' a 'Novou Chine'. Rovněž francouzská školka v Rouenu nabízela v roce 1793 tři různé čínské růže: 'Rosier de Chine', 'Rosier de la Chine toujours vert' (vždy zelená) a 'Rosier de la Chine rampant' (plazící se). Salmon Pinhas maloval v Kassel-Wilhelmshöhe v letech 1806-1815 'Rosa semperflorens pallida' = 'Old Blush' a 'Rosa semperflorens purpurea' = 'Rosa semperflorens purpurea' = 'Rosa chinensis semperflorens'.

Ann Velle-Boudolf, šlechtitelka firmy Lens přednesla referát **Moschatahybridy**. Po připomenutí slavných předchůdců Petera Lamberta, Josepha Pembertonu a jeho sestry Florence, Johna A. a Ann Bentall a Louise Lense Jr. (1924-2001), který vyšlechtil 63 odrůd, většinou moschatahybridy. Pak popisuje podrobně 16 Lensových a svých moschatahybridů.



Pani Eilike Vemmer s dcerou a vnučaty



Vnučata křtí růži EILIKE tak to má být: vodou ke kořenům



Místní smíšený sbor a projekce Zlaté růže

Další referát připravila **Pirjo Rautio Historické růže ve Finsku**. Je podivuhodné, že řada historických vydrží kruté finské mrazy, a to spíše pravokořenné rostliny, než očkované, třeba s očkem i 15-20 cm pod povrchem. I ve Finsku je oblíbené objevování starých růží na hřbitovech, ale identifikace je daleko obtížnější, takže nalezcenci dostávají názvy podle naleziště, jako např. 'Iitin Tiltu', 'Olkkala'. Nejčastěji to jsou spinosissimy (např. juhannusrusu, (růže prostředního léta), rugosy a galiky. V posledních desetiletích dochází i k šlechtění růží, včetně autorky – viz www.simolanrosario.com.

V úvodním referátu k diskusi shrnuje **Paul Le-febvre** informace o studiu **Noisetek ve Francii** a činnosti společnosti Les Amis de la Roseaie du Val de Marne à Roseraie de L'Hay (400 členů). V minulosti už zpracovali remontantky, rugosa-hybridy a pimpinellifoliahybridy, nedávno začali s noisetkami. Už zpracovali literární rešerši v Národní knihovně Francie, získali všechny dostupné katalogy šlechtitelů a pěstitelů růží, založili detailní fotodokumentaci noisetek v rozáriu. Zve ke spolupráci všechny zájemce. Dvousté výročí příchodu noisetek do Francie je v roce 2014.

Sborník (133 stran) obsahuje ještě Historii kolekce růží na Wilhelmshöhe od Andree Meier-Dinkela. Tam ale směřoval společný zájezd pro cca 100 účastníků.

Na třetí den byl naplánován zájezd na Wilhelmshöhe (viz níže) nebo alternativně do Výmaru. Čtvrtý den se konalo zasedání v amfiteátru Roszária k slavnostnímu předání **Zlaté růže Sangerhausenu** paní Eilike Vemmer za celoživotní úsilí věnované propagaci růží. Atmosféra byla skutečně slavnostní a přitom veselá. Když totiž Eilike poděkovala zástupcům města a Rozária za poctu ihned se ptala, zda může pronést

žebračí výzvu pro podporu všech svých aktivit v Sangerhausenu i na Wilhelmshöhe, je tím známá.

Měl jsem možnost se s ní blíže seznámit během cesty do Kasselu. Vystudovala medicínu ve Vídni, ale nikdy ji nepraktikovala, zato vychovala své děti a později se zapojila do pomoci rozáriu a na Wilhelmshöhe. Jejím nápadem je např. vytvoření **Rosenschule** (Růžařská škola) při Rozáriu k výuce amatérů při pátrání po písemných materiálech o starých růžích pro ověření jejich identity. Viděl jsem a měl v ruce její Zlatou růži a dosti jsme se nasmáli nad její nekvalitou. Je to z lehké plastické hmoty odlitá koule s vyříznutými pěti zářezy a do dutiny je vložena pozlacená (?) kulička. Na projekčním plátně vypadá ovšem impozantně. Po Eilike byla pojmenována jedna růže firmy Lens a u jiné příležitosti byla růže 'Eilike' veřejně předána a pokřtěna. Pozvala si k tomu svá tři vnoučata a křtění nebylo šampaňským, ale čistou vodou a nikoliv přes růži, ale ke kořenům. Tak si to přála. A při poděkování neopomněla požádat přítomné o finanční či osobní pomoc pro tři kroužky, které vede. Sklidila aplaus a doufá, že snad i peníze.

Poslední den, v neděli se konal tradiční průvod městem, tentokrát s mottem Svatba, ke které růže přirozeně patří. Průvod byl pěší i s alegorickými vozy a bylo znát, že sangerhausenští měšťané se na průvod pečlivě připravují a prožívají ho, jako účastníci i pozorovatelé.

Šestý den organizátoři nabídli výlet do Drážďan, s přenocováním, s návštěvou mše ve Frauenkirche, projíždkou městem a večerními představeními v Semperově opeře. No nevyužijte takovou nabídku, natož když to je přesně na cestě domů.



Průvod alegorických vozů na téma: Svatba s růžemi



Drážďany Frauenkirche

Zájezd do Kasselu na zámek Wilhelmshöhe a jeho sbírku růží



V rámci kongresu byly naplánovány dva zájezdy: do Výmaru za památkami na německé klasiky Schillera a von Goetheho do Výmaru nebo do Kasselu. Vzhledem k tomu, že jsem Výmar mohl navštívit již před léty v rámci soutěže nových růží v Baden-Badenu, byla volba Wilhelmshöhe pro mne jednodušší. Ale možná bych Wilhelmshöhe zvolil i v případě, že bych Výmar ještě neviděl. Tolik chvály na skupinu Verein Roseninsel Park Wilhelmshöhe (VRPW), co jsem měl možnost vyčíst z publikací Společnosti německých přátel růží v Rosenbogenu a v ročenkách



Exkurze naší skupiny Růžovou zahradou



Výhled na monument Herkules

totiž vzbudila velkou zvědavost vidět a slyšet to na vlastní oči. Řeč je o sbírce historických růží, nad kterou členové VRPW převzali patronát, a to smluvně na trvalo a aktivně, a nikoliv jen duchovně. Členky VRPW o růže ve sbírce skutečně pečují celoročně, od řezu, odplevelování, závlivku po vysazování náhradních rostlin a jejich vypěstování. VRPW má asi 170 členů, ale skutečnou práci vykonává asi jen dvacet členů, a to, jak by se dalo očekávat, spíše ženy v důchodovém věku, a to s plným elánem. Jedna z nich, paní Birgit Kindervater, vedla skupinu dvaceti zájezdníků, v níž jsem byl já. Zнала každou odrůdu a plynule o nich vypravovala, takže jsme stěží stačili obejít celou kolekci na dvaceti stanovištích (kvartýrech). A to jsme ještě busem odjeli na společný oběd a byli před návratem do Sangerhausenu ještě členy pohoštění kávou a domácím pečivem. Základem výkladu je tištěný soupis kolekce Die Rosensammlung zu Wilhelmshöhe z roku 1996, 144 stran, z čehož 90 stran zabírá soupis růží, pečlivě očíslované keře, s popisem v rozsahu asi 18 odrůd na stránku (název, šlechtitel, rok vyšlechtění, barva květu, růstové vlastnosti, umístění v parku). Úvodní část zabírá historie parku a kolekce růží. Jednou z výjimečností kolekce je totiž její existence před dvěma sty lety, současně se sbírkou růží císařovny Josefíny v Malmaisonu. Další výjimečností kolekce je existence akvarelových portrétů růží zhotove-

ných místním dvorním malířem Salomonem Pinhasem, současníkem slavného malíře Pierra-Josepha Redoutého. K objevu této kolekce obrazů ve sbírkách archivu zámku Wilhelmshöhe přispěl i zakladatel VRPW Dr. Wernt Grimm.

Pouť naší skupiny začala prvním stanovištěm, a hned na vedlejším stanovišti je vysazeno 43 růží Rudolfa Geschwinda:

Name	č. stan.	Klasse	Züchter	Jahr	Ldf.No.	Quartier	Vorhanden	Bemerkung
Anna Scharsach		remontanka	Geschwind	1890	56	2	nein	
Ännchen von Tharau		AlbaH	Geschwind	1886	70	2	ja	
Asta von Parpart		MultH	Geschwind	1909	61	2	ja	2004 nachgepflanzt
Corporal Johann Nagy			Geschwind	1890	46 a	2	ja	
Crème		CanH	Geschwind	1895	44	2	ja	2 x
Erinnerung an Brod		SetH	Geschwind	1886	72	2	ja	
Erlkönig			Geschwind	1886	44 a	2	ja	
Ernst G. Dörell			Geschwind	1887	51 a	2	nein	
Eurydice		SetH	Geschwind	1887	62	2	ja	
Freya	42	CanH		1910	42	2	ano	
Forstmeisters Heim			Geschwind	1886	75 a	2	ja	
N.N. als Freya im Handel			Geschwind	1910	42	2	ja	4 x
Futtacker Schlingrose		MultH	Geschwind	um 1900	58	2	ja	
Geschwinds Nordlandrose I		MultH	Geschwind	1884	77	2	ja	
Geschwinds Nordlandrose II					71 a	2		
Geschwinds Orden		RugH	Geschwind	1886	69	2	falsch	ist Bijou de Prairies
Geschwinds Orden			Geschwind	1886	579	14	??	wahrscheinlich Bijou de Prairies
Geschwinds Schönste		MulH	Geschwind	1900	64	2	ja	
Gilda			Geschwind	1887	47	2	ja	
Griseldis		CanH	Geschwind	1895	65	2	ja	
Gruß an Teplitz			Geschwind	1897	53	2	ja	sehr schwache Pflanze

Gruß an Teplitz			Geschwind	1887	598	14	ja	zurückgeschnitten
Himmelsauge		SetH	Geschwind	1895	67	2	ja	3 x
Leopold Ritter		MultH.	Geschwind	um 1890	66	2	nein	
Marie Dermar		remontantka	Geschwind	1889	50	2	ja	
Marie Henriette								
Gräfin Chotek		MultH	Geschwind	1911	57	2		
Meteor			Geschwind	1887	51	2	nein	
Nymphe Tepla		SetH	Geschwind	1886	48	2	ja	2 x
Ovid		SetH	Geschwind	1890	55	2	ja	2 x
Rotkäppchen			Geschwind	1887	908	Roseninsel	nein	entfernt vor 1/2004
Schneelicht		RugH	Geschwind	1894	63	2	ja	
Theano		CalifH	Geschwind	1894	60	2	ja	
Trompeter von Säckingen			Geschwind	1890	57 a	2	ja	
Zigeunerblut			Geschwind	1890	74 a	2	ja	
Gipsy Boy = Zigeunerknabe			Geschwind / Lambert	1909	582	14	ja	starker Wuchs
Gipsy Boy = Zigeunerknabe			Geschwind / Lambert	1909	74	2	ja	eine ganz schwache Pflanze
Zigeunerknabe = Gipsy Boy			Geschwind / Lambert	1909	74	2	ja	eine ganz schwache Pflanze
Parkfeuer		Lutea-Hy.	Geschwind / eingeführt Lambert	vor 1905 / 1906	380	9	nein	2005 Ersatz von Schultheis
Geschwinds Nordlandrose II			Geschwind / Gräfin Chotek	1929	71 a	2	ja	2 x
Parkzierde		GalH	Geschwind / Lambert	1909	68	2	ja	
Prinz Hirzeprinzchen			Geschwind / Lambert	1912	54 a	2	ja	2004 nachgepflanzt
Zigeunerknabe = Gipsy Boy			Geschwind / Lambert	1909	582	14	ja	starker Wuchs

Kolekce zahrnuje cca 1600 odrůd, z toho cca 400 botanických, odrůdy českých šlechtitelů jsou zastoupeny jen třemi odrůdami: 'Cantilena Bohemica' 57 (Havel), 'Marietta Silva Tarouca' (Zeman), 'Průhonice' (Zeman), 'Probuzení' (Böhm).

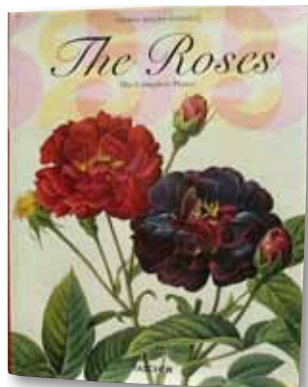
J. Thomas

Kolekce růží z *Wilhelmshöhe*



dle přírody malovaná Salomonem Pinhasem, knížecím hessenským dvorním malířem miniatur roku 1815, vydáno Správou státních zámků a zahrad Hessenska jako 1. svazek řady studií k zachování kulturního dědictví, tiskárna Schnell a Steiner, Regensburg, 2001, 220 str., formát 25x30 cm, s kompletem reprodukcí 133 akvarelů 60 stran textu od M. Lutzeové, H. Becker a Wernta Grimma s anglickým překladem M. Marksové.

The Roses, Pierre-Joseph Redouté, Complete Plates., s průvodním komentářem Petry Andrey Hinzové, 206 stran, vydavatelství TASCHEN, Köln, 2007, formát 27x33 cm.



Ta první kniha je fantastická, která vyšla až skoro 30 let po tom, co tuto zapomenutou sbírku akvarelů objevil Wernt Grimm v zámecké knihovně, téměř 200 let po jejím vzniku. Je to dílo svým rozsahem srovnatelné se slavnou sbírkou růží belgického malíře Pierrem-Josephem Redoutéem, vydanou tiskem v letech 1817 – 1824.

Salomon Pinhas se narodil v roce 1759 (shodou je to i rok narození P.-J-Redoutéa) v Bayreuthu v rodině židovských malířů a již roku 1788 se stal dvorním malířem u zemského hraběte Wilhelma IX. hessenského., Hlavním úkolem dvorních malířů bylo portrétovat svého pána a jeho rodinu, případně slavné návštěvníky zámku, zhotovení kopií obrazů, zhotovení pozvánek apod. V době napoleonské okupace maloval i stejnokroje okupantů. Dnes by tyto funkce zastal

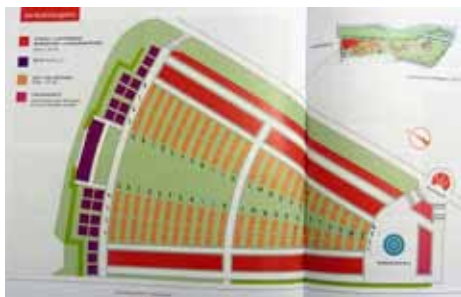
dvorní fotograf. Umělecká hodnota portrétů růží je oproti Redoutéovi nižší, jak můžete sami porovnat na (na obalu zpravodaje č. 103) na portrétech stejné odrůdy oběma malíři. Pinhas byl méně školený a zejména nedbal tolik na botanickou přesnost, šlo mu spíše o vystižení podstaty a o umělecký dojem. Hlavní význam Pinhasových akvarelů je růzologický, spočívá v obrazové a barevné dokumentaci růží ve sbírce růží vysázené v v přírodním parku, který má téměř 300 letou tradici a usnadňuje tak identifikovat staré růže, které se zachovaly z té doby, odrůdy, které jsou uvedeny v katalogích tehdejších pěstitelů a šlechtitelů růží a mají jen slovní popis. Mimo jiné zobrazují i novou odrůdu růží 'Perle von Weissenberg' vyšlechtěnou německým šlechtitelem růží, místním zámeckým zahradníkem Schwarzkopffem v roce 1773.

J. Thomas

100. let východoněmecké růžové zahrady ve Forstu v Lužici



Počátek spadá do roku 1813, kdy bylo rozhodnuto k oslavě 25. výročí korunovace císaře Wilhelma II. uspořádat ve Forstu výstavu růží a zahradního umění. Forst byl vyhlášen textilním průmyslem, ale též rozsáhlými parky na břehu Nisy. Výstava na Wehrinsel byla uspořádána na ploše 17 hektarů, přitáhla 35 000 návštěvníků, trvala 4 měsíce a ovlivnila další osud města, Rozárium se stalo trvalou výstavní plochou a letos bylo pojmenováno jako Východoněmecký růžový park. Jednou z jeho akcí je každoroční Výstava růží, nikoliv řezaných, ale vysázených, s oddílem novinek, čajohybridů, minirůží, ale i trvalek, jarních květin a vřesů apod. Forst má status města růží.



K jubileu byly pojmenovány tři odrůdy 'Forster Rosentraum', 'Gräfin von Brühl' a 'Graf Brühl' Určité stojí za to město Forst navštívit.

Další informace na www.rosengarten-forst.de, www.forts-informationen.de a www.forst-lausitz.de

J. Thomas

World Rose News



WRN World Rose News, sv. 24, č. 1 April 2013, 54 stran

Loučí se předchozí prezidentka Shenagh Harrisová a představuje se nový prezident WFRS Steve Jones, sám sebe i tři jeho přátelé. Z Rosafrica 2012 je tu ještě zpráva ze zájezdu do Soweto. Je vzpomínou odstoupivší viceprezident Stefan Wagner a Ann Birdová vzpomíná na Jill Bennellovou,

kteřá skončila s funkcí pokladní WFRS, a to formou společných příhod. Mary Wiseová vzpomíná na důležitou Mezinárodní růžařskou konferenci v Londýně roku 1968 (za účasti královny matky), kdy se zrodila WFRS. Takamasa Tsuge připomíná 5. Výstavu růží v Číně a 1. mezinárodní festival růží na ostrově Sanya, ale taktéž Ian Spriggs a Helga Brichetová. Andrew Horning píše o 3. přednáškovém dni v La Tacita poblíže Říma. Hayden Foulds podává zprávu o Výstavě růží 2012 na Novém Zélandu, Diana Macgibbonová popisuje 61. výroční výstavu růží v Argentíně. Ian Spriggs oslavuje 40. výročí Národní růžařské společnosti Austrálie. Gerard Meylan podává zprávu za WFRS klub šlechtitelů. Dominique Massad líčí svůj život mezi růžemi. Úmrtí Petera Bealse je připomenuto dvěma články od Torbena Thima a Ann Birdové. Otto Pederson připomíná 10 let Nordic Rose Society. Pak propagace Sangerhausen a Palmerston North 2013. Na konci je kompletní soupis funkcionářů WFRS.

WRN World Rose News, sv. 24, č. 2 August 2013

Číslo je plně zpráv z 13. mezinárodní konference o starých růžích v Sangerhausenu. Všimá si i křtu růže 'Eilike'. Přináší zprávu z předkonferenční cesty skupiny účastníků z Austrálie a Jižní Afriky z Zürichu přes ostrov Mainau, Baden-Baden a testovací pozemek ADR růží v Kelbře do Sangerhausenu a po skončení jeli přes Drážďany, Mišeň, Potsdam do Hamburgu. Jsou tu popsány zážitky účastníků zájezdu do Výmaru: navštívili zámek Belveder s parkem (UNESCO od roku 1998) u Výmaru, Goeteho zahradní dům. Jiná skupina si zařídila výlet do Gernrode a Qudelinburgu, města plného hrázděných domů, města, kde se v 9. stol. tvořil německý národ. President WFRS Steve Jones popsál svou pout' s manželkou Susie z Bruselu půjčeným autem do Baden-Badenu na hodnocení růží a po konferenci do rozária v Dortmundu na soutěž růží v Kortrijk, navštívili oranžerii u královského paláce v Bruselu, byli přijati hraběnkou Ghislain d'Ursel na zámku v Hex, baronkou Marie Louise Velge v sídle Zonneberg a nakonec baronesou Lily de Gerlach de Gomery, která jednou ze zakladatelek WFRS a její první prezidentkou a nadále čestnou prezidentkou.. Slavila letos své 90. narozeniny. Další článek popisuje krásy Botanického parku Araluenje v Západní Austrálii. Dále je referováno o prvním hodnocení mezinárodní soutěže růží v Ashvillu v Jižní Carolinii, což je kupodivu teprve jen druhá soutěž vedle Rose Hill na západním břehu USA v Kalifornii. Další článek popisuje průběh školení hodnotitelů výstav růží podle přísných amerických regulí V Bermudě se 40 účastníky. Absolventi obdrží po zvládnutí závěrečného testu certifikát na hodnotitele takových výstav růží.

Zemřel pěstitel historických růží v Anglii Peter Beales a brzy potom i jeho dcera Amanda.

Je uveden program Regionálního setkání růžařů v Palmerstonu North na Novém Zélandu od 17. do 22. listopadu 2013. Přihlášky se přijímají jen do 15. října.



Příští akce:

Regionální setkání v Barceloně 11. – 14. května 2014
 Regionální setkání v Hyderabadu, Indie, 29. 11. – 2. 12. 2014
 WFRS World Rose Convention, Lyon, na přelomu května a června 2015
 Regionální setkání růžařů v Pekingu 2016
 WFRS World Rose Convention, Kodaň 2018

Upozornění: WRN – Světové růžařské noviny jsou distribuovány elektronicky, kdo má o ně zájem, nechť se o ně přihlásí na adrese josef.thomas@email.cz

jt

Knihy o růžích



Svět růží, autoři Doc. Josef Sus, RNDr. Jiří Žlebčák a Ing. Jaroslav Rod, vydalo vydavatelství Baštan (Agriprint s.r.o.) Olomouc, 440 stran, cena 365 Kč

Nová kniha představuje u nás z hlediska literatury o růžích ojedinělé dílo. Na fotografiích je přes 400 odrůd a druhů. Mnohé další odrůdy jsou zmíněny u šlechtitelů, vůní, zvláštních barev. Jsou přehledně uvedeni šlechtitelé v Čechách, na Moravě, na Slovensku (současní šlechtitelé sami určili své nejlepší odrůdy), možnosti uplatnění růží, rady k pěstování, rozmnožování, řezu a hnojení. jsou uvedeny růžové školky, české i slovenské růžové zahrady, velmi podrobný rejstřík (synonyma) a literatura. Kniha vychází z našich poměrů, z růží opravdu u nás pěstovaných, všechny fotografie jsou originální.

Sangerhäuser Rosenschule

Od paní Eilike Vemmer jsem dostal ukázkou publikace vydávané společkem Přátelů Rozária Sangerhausen, a to „Malou růžovou latinu“ (42 stran, 16 barev. fotografií bot. růží), v níž je cca 180 názvů botanických růží přeloženo do němčiny a vysvětleno, od Rosa abientina Gren. po Rosa x zalana Wiesb., např. Rosa canina L. = růže psí, popsané švédským botanikem Carlem von Linné (1707 – 1778), autorem světově uznané nomenklatury rostlin a zvířat.

Na konci jsou vysvětlena jména autorů uvedená za názvem druhu botanické růže; Pouze Linné má jedno písmeno, ostatní mají ustálenou zkratku svého jména, např. Reg. značí Eduarda Augusta von Regela (1815-1892), německého botanika pracujícího v Petěrburku.





Rosenverzeichniss Europa-Rosarium Sangerhausen 9. vydání, 562 stran, poprvé vázané, vydané vlastním nákladem

Po úvodu od ředitele rozária Thomase Hawela následuje historie rozária, na 14 stranách popis skupin růží s fotografiemi reprezentantů, 350 stran má soupis kulturních růží se heslovitým popisem a označením stanoviště odrůd, následuje cca 700 odrůd historických růží 23 odrůd s nevyřešenou identifikací. Na konci je na 70 stranách soupis botanických růží a jejich kříženců, včetně jejich stanoviště.

Soupis je základní pramen pro dohledání odrůd i do naší genobanky růží našich šlechtitelů.

A small monograph of autochton, allochton and cultur-relict roses of Historical Hungary (Malá monografie o růžích autochtonních (místního původu), alochtonních (pocházejících z cizího území) a z kulturní pozůstalosti v historickém Maďarsku, Victor Kerényi-Nagy, 430 stran, brožované, vydala šoproňská univerzita, 2012; na titulní straně *Rosa gizellae* Borbás, var. *neogradensis* (Borbás) Kerényi-Nagy (Devínská Nová Ves)

Již samotný nápis knihy může zavánět velkouherstvím, ale tak to není. Autor zpracovává fakta shromážděná o botanických růžích v panonské rovině doplňované pracemi slovenských, rumunských, chorvatských, slovinských, rakouských i českých rhodologů a snažil se je utřídit, pochopitelně z hlediska maďarského. Jeho přístup trochu charakterizuje použitý známý citát z bible (Exodus, kap. 3, verš 2 až 4) o hořícím keři, který jednoznačně



vydává za keř růžový (jiné překlady bible tak jednoznačné nejsou). Autor píše, že téma studoval čtyři roky a ukončil je na vánoce 2011.

Je to studie o systematice růží, kterých existuje nespočet už alespoň dvě století, a mnozí autoři to vidí v detailech jinak a proto pozorovanou odchylku znaku vytvářejí nové druhy. Nejinak Kerényi-Nagy.



Fig. 1. *Rosa canina* (L.) DC. (Rosa) Kárpátok (Slovakia)

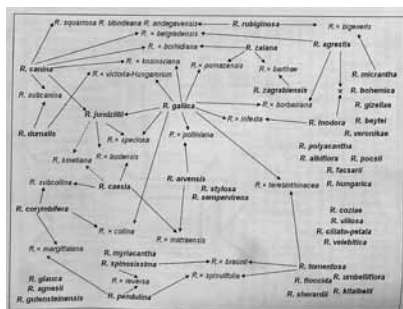


Fig. 2. *Rosa canina* (L.) DC. (Rosa) Kárpátok (Slovakia)



6. ábra / Fig. 6. *Rosa emuliflora* THUNB.

Popsal je a uvádí klíč k jejich určování v celém taxonomickém systému rodu *Rosa*, popisuje cca 20 nových odrůd, tedy s autorským přívlastkem Kerényi-Nagy nov., jako *Rosa agnesii*, *R. x barthae*, *R. braunii*, *R. bohemica*, var. *annae*, *R. x borhidianae*, *R. pocsii*, *R. verinicae* apod. s vyobrazením herbářového materiálu a podrobným popisem. Práce obsahuje soupis rhodologů (samozřejmě Kmeť, Švestka a další) z této oblasti a soupis místních názvů obcí a lokalit, ale i 60 stran literárních odkazů, cca 70 identifikačních kreseb. Odvážil se i nakreslit hypotetické hybridizační vazby popsanych nových odrůd. Ke věrohodnosti by se ovšem měl vyjádřit zkušený rhodolog, např. Dr. Václav Větvicka.



J. Thomas

Odešel Miroslav Novák



Červen je měsíc zaslíbený růžím, ale počátek letošního června byl chladný a deštivý, a takové bylo i první červnové pondělí, den, kdy jsme se ve smuteční síni v Hradci Králové Kuklenách loučili s naším přítelem Mirkem Novákem. Růže v rozáriu, které je jen kousek cesty od smuteční síně, nekvetly, jako by i ony chtěly dát vědět, že litují odchodu toho, kdo je měl tolik rád a kdo pro ně tolik udělal.

Právě Mirek totiž patřil k zakládajícím členům hradeckého rosa klubu, je z generace růžařů, kteří v Hradci založili a celá dlouhá léta spravovali soutěžní rozárium, nastavili základní pravidla a navázali spolupráci s mnoha světovými šlechtiteli. Bez jejich, tedy i bez Mirkova úsilí bychom dnes žádné rozárium neměli, neměli bychom kde společně obdivovat krásu nových růží, mnozí z nás by se vůbec neznali. Za to vše Mirkovi vděčíme.

Mohl bych napsat, jaký byl Mirek milý a vlídný, vždy připravený pomoci radou, jaký byl nadšený růžař, jak růžím rozuměl a měl je rád, ale nikdy bych to nemohl napsat tak výstižně a citlivě, jako to udělala Mirkova dcera, také Mirka, v článku v jednom z nedávných vydání Zpravodaje. Dovolím si vás proto požádat, abyste vzali do svých rukou Zpravodaj č. 100 z roku 2011, nalistovali si na straně třicetpět krásné, v hloubi duše nalezené osobní vyznání a podívali se na Mirkův, ale nejen jeho, život, mezi jeho nejbližšími i mezi růžemi; „... (růže) vyplnily celou naši zahradu...“ Je nám velmi líto, že po odchodu Jiřího Pozníka v loňském roce ztrácíme v Mirkovi dalšího významného růžaře, přítele a člověka, se kterým bylo vždy příjemné setrvat. Odešel, ale rozárium zůstává a je pro nás trvalou připomínkou jeho osobnosti. Děkujeme.

Václav Koula



Sametová růže



Jaroslava Pechová

Jsi má růže sametová
s perlou rosy v okvěti.
Moje dlaň tě něžně chová
v dobrovolném zajetí.

Sotva tuší pramen vlasů
když se slévá na bocích,
že v tvé duši hledám spásu,
že v ní hledám sladký hřích.

Jsi má růže z aksamitu,
co mě vůní omámí.
Šťastná chvíle, když jsi tu.
Šťastná je, když jsme tu my.

Milostná báseň je od **Jaroslavy Pechové** ze sbírky básní **Na konci nekonečna** s ilustracemi **Inky Delevové**, vydané nakladatelstvím **Laguna** v roce 2003, 94 stran. Sbíрку mi laskavě věnovala autorka na výstavě Růžová zahrada v Lysé nad Labem v roce 2013. Ilustrace patří ovšem k básni Nenávratno.

J. Thomas

Předseda	Dr. Josef Thomas, Českomalínská 17, 160 00 Praha 6, josef.thomas@email.cz
Místopředseda	MUDr. Stanislav Konštacký, Postranní 665, 503 11 Hradec Králové, konstackys@seznam.cz
Hospodář	Vladislav Bártík, Novosibřinská 1229, 190 16 Praha 9 - Újezd n. L.
Evidence členů	Ing. Alena Haberhauerová, Štorkánova 2810, 150 00 Praha 5, a.haberhauerova@seznam.cz
Členové výboru	Mgr. Miroslava Dostálová, U Jordánu 258, 503 03 Holohlavy, petr.dostal258@seznam.cz RNDr. Václav Koula, Kozelkova 447, 503 51 Chlumeč nad Cidlinou, koula@faf.cuni.cz Ing. Dagmar Maixnerová, FLORA, 771 11 Olomouc, trhy@flora-ol.cz Věra Milerová, Klírova 1923, 148 00 Praha 4, vera.milerova@seznam.cz Ing. Jiří Pirner, Karla Čapka 572, 500 02 Hradec Králové, pirner@faf.cuni.cz RNDr. Jiří Žlebčík, 252 43 Průhonice, Jiri.Zlebcik@seznam.cz
Revizní komise	Ing. Eduard Killberger, Na Bajnarce 14, 317 00 Plzeň, kinea@seznam.cz Radmila Trojanová, Pohledná 248, 155 31 Praha 5 - Lipence
Vedoucí odborů	Praha: Věra Milerová, adresa viz výše Hradec Králové: Mgr. Miroslava Párová, Štefánikova 391, 500 11 Hradec Králové 11, MParova@seznam.cz Olomouc: Ing. D. Maixnerová, adresa viz výše Plzeň: Ing. Eduard Kilberger, adresa viz výše
Odborný poradce	Zdeněk Kráčmar, Holovousy 46, 508 01 Hořice, tel. 435 691 182 RNDr. Jiří Žlebčík, adresa viz výše

ROSA KLUB ČR je specializovanou základní organizací Českého zahrádkářského svazu, která sdružuje milovníky, pěstitele i šlechtitele růží a propaguje všestranný rozvoj růžařství.

Roční členský účelový příspěvek činí 100 Kč nebo 80 Kč pro důchodce, a to pro všechny členy. Členové, kteří jsou členy ČZS jen prostřednictvím evidence v SZO Rosa klub ČR, platí navíc základní členský příspěvek 100 Kč ročně, a to i v důchodovém věku. Příspěvky jsou splatné vždy do konce dubna na č. účtu 1923414329/0800 u České spořitelny.

Zpravodaj Rosa klubu ČR č. 103

Časopis vydává ROSA KLUB ČR, Livornská 440, 109 00 Praha 10, www.rosaklub.cz

Korespondence: Rosaklub ČR, Českomalínská 17, 160 00 Praha 6

Zpravodaj Rosa klubu vychází nepravidelně a je vydáván zejména pro členy Rosa klubu ČR; za vydávání odpovídá Dr. J. Thomas (adresa viz výše); jemu zasílejte příspěvky do Zpravodaje, inzeráty, náměty i dotazy k náplni. Za obsah článků ručí autoři.

Zapsán v evidenci periodického tisku MK ČR s evidenčním číslem MK ČR E 10963

Grafická úprava a sazba: Ing. Lucie Vodičková, luca.vodickova@seznam.cz

Vytiskla tiskárna Integraf, s.r.o., Náchod

Číslo 103 vyšlo v listopadu 2013



Rosa lutea multiplex, S. Pinhas Tab. 73

Ke článkům Zájazda do Kasselu na str. 54 a Kolekce růží z Wilhelmshöhe na str. 57



Rosa sulphurea, P.-J. Redouté, Taschen str. 31 dle W. Grimma



ROSE. PERLE. DE WEISSENSTEIN

'Perle von Weissstein' dle S. Pinhas, Tab. 53



*'Perle von Weissstein', Redouté ji nemaloval,
foto Sangerhausen*



'Perle von Weissstein', foto W. Grimm